



徳島大学長 香川 征

は一層厳しさが増すことが予想されていますが、大学全体が一丸となつていろいろな問題解決にあたるのが重要ですよ。

### 徳島大学生に望むこと

最近、日本のJAL、アメリカのGMの倒産に代表される世界的経済危機とともに、地球規模の大きな危機がたくさんあります。温暖化による環境破壊、食糧危機など、解決策があるのかと思われる状態が我々人類へ大問題として突きつけられています。そういう環境の中で諸君が大学生活を送るにあたり、気をつけてほしいことを以下に述べます。

知識に裏打ちされることにより一層磨かれたもの、本物になってくるのです。自分に有用な知識には教養的知識と専門的知識のバランスが大事なのです。

### 2. キャリアデザイン

人はそれぞれの個性を持っているのにもかかわらず、現在社会は、ややもすると統一的・規格的人間に育てる環境にあります。反発せよとは言いませんが、他人と違うことに違和感を覚えたりせず、大学生活において個性を磨くことを心掛けてください。

諸君が将来、社会で果たす役割はそれぞれ異なります。そのため自分の将来像を描くこと、すなわち自分のキャリアデザインを描き、そのために大学生活において何をすべきか、何を学ばべきか、どんな友達をつくるべきか、どんな社会貢献をすべきか、どんな恋愛をすべきか……。様々なことに對し自分を磨く生活を送るよう努力してください。そのような中でいわゆる「人間力」「倫理観」が備わった人間形成がなされていくのです。

3. 探究心に基づく知識の追求  
大学から教えられるだけで満足するのではなく、むしろ「こんなことを教えてほしい」「こんなことはできないか」等、自分を向上させるための探究心を満たすためには何が必要かを常に考えてほしいと思います。

大学としても諸君の要望にはできるだけ応えられるシステムを用意していますし、また用意するつもりです。

以上述べたごとく、大学での学問は今までと違い、深い探究心に基づく本當の知識を身につけることにあります。もちろんその知識は倫理、道徳、知性、感性といったものに裏打ちされたものです。「モナリザの微笑」や「ベルサイユ宮殿」を見ても、その歴史や背景を知らないとしたら「上手な絵」「きれいな建物」としか思いません。是非、個人個人がそれぞれの探究心に基づく知識を深め、楽しい学生生活を送られるよう願っています。

徳島大学へようこそ  
新入生の皆さん、入学おめでとうございます。諸君の入学を心より教職員一同歓迎いたします。徳島大学生となられ新しい大学生活の一步を踏み出すにあたり、夢と意欲に燃えている一方で多少の不安も入り交じったスタートではないでしょうか。

### 徳島大学創立60周年

徳島大学は昨年60周年を迎えました。1949年(昭和24年)、現在のほとんどの地方大学が誕生しました。60年の間、様々な出来事がありました。平成16年4月から国立大学法人としての再出発は国立大学にとって大きな変革でした。法人化は6年間で一期として中期目標、中期計画をたて、それに従って自主的な運営を行い、毎年評価委員会より評価を受けることになっています。今年度22年より法人化二期目に入ります。二期目においては、国立大学を取り巻く環境

### 1. 教養的知識を重視すること

大学では、ややもすると専門知識を得ることで一人前と思つたり、あるいは優越感を感じるようになる恐れがあります。すなわち専門教育、実学を学ぶために一生懸命になりすぎ、周りが見えない状態に陥り、いわゆる「専門バカ」と呼ばれるグループに分別されるようになってきます。そのため常に注意が必要です。専門知識は教養的

## 徳島大学で「生きるための人間力」を鍛えましょう！



教育担当副学長 和田 眞 わだ まこと

学という学舎でこれからより良い学園生活を送るにあたり、皆さんにとって必要と思われる心構えを少しアドバイスしてみたいと思います。

### 能動的な学習歴

新入生の皆さんの中には、偏差値の高い徳島大学に入学したので喜んでいられる方もいれば、一方で偏差値が足りずに仕方なく徳島大学に入学し、劣等感に噴(さいな)まれている方もいるかもしれません。しかし、エリートだといって喜ぶのも、また劣等生だといって悩むのも、全く意味がないように思います。なぜならば、大学に入るだけでは勝負は決まらないからです。

### 教養人

自明のことですが、大学は就職のための卒業証書をもらう所ではなく、また企業等への就職予備校や職業訓練場でもありません。さらに、大学は専門家を育てるだけの場所ではなく、むしろ民間企業、官公庁、学校、病院など、実社会で働く上で必要なバランスのとれた教養と思考力を有する人材を育てる場所です。要は教育の目的は人づくりとの立場から、徳島大学では教育のスケルトン(骨格)に目を向け、人間力の育成を念頭に置いて、総合大学としての教育カリキュラムが編成されています。したがって、新入生の皆さんには、専門分野を究めると同時に、教養人として社会で活躍できる人材を目指して欲しいと思います。

### 越境のアドベンチャー

ケンブリッジ大学の理論物理学

者マックスウェル(1831-1879)は、理系の学生が、もし、哲学や文学の分野に表れる人間のすばらしい感性というものから距離をおいたのでは、とても自然の真理の探求などできないであろう。また、文系の学生が歴史について研究する時にも、人間が自然について探求してきた中で生まれた色々な考え方、自然観のその時代への反映を抜きにして、人間の歴史は学べないであろう。と言っています。なかなか含蓄のある文章です。20世紀後半から、科学・科学技術の負の遺産ともいべき複雑で解決困難な問題が数多く惹起し、細分化された学問分野だけでは答えを出せないテーマが急速に増えています。細分化された学問分野の壁を越えて(越境)、異分野と積極的に手を結び、諸科学の総合・融合を取入れ、学問の全体性を推進する必要があります。このような観点から考えれば、マックスウェルの言葉は古くても現代にもマッチしています。新入生の皆さん、どうか「越境のアドベンチャー」を目指して果敢に学問に挑戦してください。

### 学びと出会い

さて、新入生の皆さんがこれから受ける教育は、大きく分けると全学共通教育(教養教育)と専門教

育に分けることができます。この二つは車の両輪でこの両方ともが重要です。これらの具体的な内容については、全学共通教育「学びのファーストステップ」などや各学部専門教育の「履修の手引き」などを参考にしてください。間違いない充実したカリキュラムの編成になっています。そして、これらの勉学と同時に、クラブ活動などを通して心身の健康増進に努め、さらに、文化・芸術・科学を愛し、暖かい人間味を持った心の優れた友人・教職員との積極的・果敢な交わりを通して、自らの「人間力」を磨くことが大切です。良き人生の教師や友人を広く学内外に求める努力をすると共に、先達の残された文化的な財産に学ぶこと(読書など)をお勧めします。人との出会いがその人の人生を決定することがあります。

「少(わか)くして学べば、即ち壮にして為すあり」「若い時に学べば壮年、すなわち大人になって社会のために役立つ有為な人材になる」の精神を忘れず、これからが本當の勉学ですので、多くの学習歴と貴重な出会いを重ねて、「生きるための人間力」を鍛えて下さい。新入生の皆さんに大いに期待しています。





新生のみなさん、ご入学おめでとうございます。

長い受験勉強を終えて、ホッとしていることと思います。大学生は自由な時間が多い分、自分のやりたいことができます。部活やサークルに入り、違う学年や学部、学科の人たちとやかに熱中するもよし！バイトをして社会勉強をするのもよし！どのようによごすかはみなさんの自由です。まずは、自分自身でなにか行動をおこしてみてください。わたしは、新入生歓迎会に参加することをおすすめします。先輩から大学の話が聞けるだけでなく、同じ学年の友達をつくることもできます。なにか得るものがあるのではないでしょう。先輩たちは親切で優しい人ばかりなので、きつとみなさんを快く迎えてくれることと思います。

### 私たちが応援しています

全学共通教育センター  
全学共通教育センター長  
荒木 秀夫 あらきひでお

新入生の皆さん、ご入学おめでとうございます。皆さんが大学に入って最初に受ける授業は「全学共通教育」です。「全学共通教育センター」は全学部の協力を得て全学共通教育を運営する組織です。

おそらく昔の大学を出た年配の方々から「一般教養はね…」といろいろな話を耳にされていることでしょうか。しかし、一般教養は大きく変わりました。それは時代が変わったことによりです。全学共通教育は「一般教育」に当たりますが、ユニバーシティ(大学)は、本来「教養教育」を受けることによって成り立つものです。どんな専門分野を勉強しても、その土台となる「もの考え方・捉え方・感じ方」は共通し、その力こそが複雑な現代の社会で求められています。そのことをいつも心に描いて下さい。そのことが「全学共通教育」の目的となります。高校の時、苦手と思った科目も積極的に受けてみましょう。高校の時には予想もできなかったことを発見することでしょう。全学共通教育はいろ



御入学おめでとうございます。

新入生の皆さんはこれから始まる大学生活に期待や不安が交錯しているかもしれません。入学したら時間はあっという間に経つと思います。大学生活は短いので時間を有意義に利用してこれからの数年間が一生涯の思い出となることを願っています。僕は、大学は自ら学ぶ場であると思います。徳島大学の栄養学科は単なる管理栄養士養成校ではなく栄養分野における最先端の研究も行える環境にあるのできつと自分のやりたいことが見つかると思います。

また新入生歓迎会や阿波踊りといったイベントも充実しているのは是非それらにも参加して交友関係を広げてみてください。短い挨拶でしたがこれで新入生歓迎の言葉に代えさせていただきます。それではキャンパスで皆さんに会える日を楽しみにしています。



新入生の皆さん、ご入学おめでとうございます。

長い受験生活が終わり、これから始まる生活にたくさんの期待があると思います。大学生活は今までもよりも時間に余裕ができると思います。その時間を活用して、自分の興味のあることに積極的に取り組んでみてはどうでしょうか。部活動アルバイト、ボランティア活動などの経験をすることで自分の世界を広げていくことができます。また、たくさんの人と関わることも自分にとって大きなプラスになると思います。

よい仲間に出会い、楽しく充実した大学生活を過ごしてください。



新入生の皆さん、ご入学おめでとうございます。これから一人暮らしを始める人など、環境がガラリと変わるため、これからの生活に不安を抱えている人もいることでしょう。

ですが、頼りになる先生や教務係の方々、先輩がたくさんいますので、安心してください。心配事や悩み事があれば、ジャンルを問わず、親身になって相談に乗ってくれます。

また、大学には多くのサークルがあるので、自分に合ったサークルや気の合う友人もすぐに見つかるでしょう。もし、経験がなくてもこのサークルも初心者は大歓迎で、経験者の人達が温かく教えてくれるので、安心してサークルに入ってください。

色々大変かと思いますが、充実した大学生活を送れるよう頑張ってください。



新入生のみなさん、ご入学おめでとうございます。大学生活というみなさんにとって未知の生活が始まります。いろいろな期待と不安があると思います。そうした中、たくさんの出会いがあることでしょう。僕は生きていくうえで、「つながり」が大切ななと思っています。この大学生活では沢山の出会いがあり「つながり」の輪が一気に大きくなるすくいい機会です。学科

内で、サークル内で、バイト先で、と新たな出会いがあり「つながり」が生まれることでしょう。だから新入生のみなさんも新たなことにチャレンジして新たな「つながり」を作り、大切にしたいと思えます。もちろん、これまでの生活を支えてくれた「つながり」もすくいと大切にしてください。



いろな学部生がともに学ぶことが多いことも特徴です。皆さんは、それぞれの思いで春を迎えたことと思いますが、学が喜び、知る喜びを得て、何よりも充実した学生生活を送ることを心から願っています。

### 附属図書館

学術情報サービス課 利用支援係

谷本 千尋 たにもちひろ



新しくなった図書館へよう！

常三島キャンパスの図書館本館は昨年6月にリニューアルオープ



ンしました。新しくなった図書館にはみなさんの学習をサポートする施設がたくさんあり、一人一人に合ったスタイルで学習することが出来ます。

「図書館の静かな雰囲気が苦手」という方には飲食も可能なカフェテリアの利用がおすすめです。ここでは友達と一緒にノートを広げて勉強したり、勉強の合間に一



常三島キャンパス図書館本館

息ついたりリラックスして勉強が出来ます。グループで学習したい時はグループ研究室をどうぞ。ここではグループで話し合いが出来、発表の準備やディスカッションをしたい時にとても便利です。もちろん「静かな場所です自習したい」という方にも個人机や研究個室などのスペースがあるので集中して学習していただけます。また、館内のパソコンでインターネットを

## 春です

特集

利用した情報収集も可能です。図書館には難しい本ばかりが並んでいるイメージがあるかもしれませんがDVD、ビデオなどを鑑賞したり出来るブースもあるのでリフレッシュしたい時はこちらを利用して下さい。もちろん私たちスタッフもみなさんの学習をお手伝いしますので困ったことがあれば気軽に声をかけて下さい。

ホームページやメールマガジンでも図書館の便利なサービスや情報を紹介しています。また、レポート作成に必ず役立つ資料の探し方を学べる講習会も行っていますのでぜひ参加して下さい。図書館を活用してより充実した大学生活を送ってくださいね。

- 図書館ホームページ  
<http://www.lib.tokushima-u.ac.jp/>
- メールマガジン  
<http://www.lib.tokushima-u.ac.jp/m-mag/>

### 教育支援課 共通教育係

大塚 麻由 おおつかまゆ



新入生のみなさんがまず最初に

高校までは異なる大学での学生生活の中で、いろいろなことに悩んだり戸惑ったりすることも多いと思います。その時には、迷わず共通教育係へ相談してください。これから新入生のみなさんが充実した学生生活を送るためのお手伝いが少しでもできればと思います。



「学生相談室」が応援します！

新入生の皆さん、ご入学おめでとうございます。本学では、学生さんが悩んだり困ったりした時に安心して相談できる場所として「学生相談室」を開設していま

す。学生時代には様々な悩みや問題に直面します。修学・履修、進路・就職、人間関係、精神的な問題、法律関係やキャンパス・ハラメントなど、学生生活にまつわる多種多様な相談を受けております。その他、毎月第3木曜日の午後、学生さんが楽しく交流できるようグループ活動「ほっとの会」

相談室専任スタッフ（左から井上、的場）



私たちも応援しています

「ラーニングセンター」(キャンパスSNS)



### ココが知りたいキャンパスSNS

よくある質問

Q 「さとあい」って何ですか？

A インターネットの中にある情報交換サイトです。

アクセスすると、学生・先生・卒業生などいろいろな方が書き込んだ日記が楽しめます。

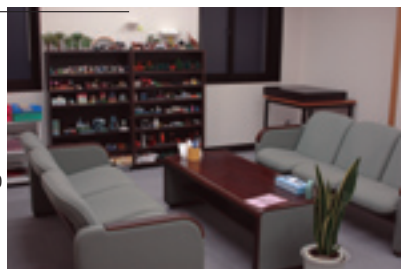
それからさとあい参加者が作ったサークルに入会できます。スポーツ・読書・ゲーム・研究室など約200のグループがあり、ウェブからリアルな活動へと広がっています。

Q 目的は何ですか？

A 大学生の生活全般を支援する

を開催しています。

もし、何か相談したいことがあったら、どうぞ相談室を訪ねてください。皆さんの学生生活が充実したものになるよう応援します。相談室は、常三島キャンパス（専任スタッフが常駐）と蔵本キャンパスにそれぞれ設置しています。秘密は厳守されます。気軽に利用してください。



### 相談室利用案内

ご利用は、直接来室するか、電話またはメールでお申し込みください。  
TEL：088-656-7637  
E-mail：gkseisod@jim.tokushima-u.ac.jp  
●常三島キャンパス 共通教育5号館1階西側  
利用時間：月～金 9：30～17：30  
●蔵本キャンパス 蔵本会館2階  
利用時間：火 13：30～17：30  
※事前に予約をすれば火曜日午後以外も相談可能です。

カウンセリングルーム 保健管理センター

佐藤八重子 さとうやえこ

新入生の皆さん、ご入学おめでとうございます。保健管理センターは、皆さんが健康な学生生活を送れるようお手伝いしている所で、平成21年4月にリニューアルされ、更に利用しやすくなりました。

主な業務としては、定期健康診断：年に1回あり、事後指導もあります。病気やけがの治療：体の具合が悪い時や、急病、けがの治療や処置は医師、保健スタッフが対応します。

こちらの相談室：悩み・ストレスなどさまざまな要因で、精神的不調や体の不調として表れることがあります。予約制で相談や治療を精神科医師が担当しています。こちらの健康管理に役立ててください。

その他、健康診断証明書などの発行、ワクチンなどの予防接種も行っています。施設としては、休養室やヘルスチェックルームなどがあり、身長・体重・体脂肪計・血圧計・視力計・骨密度測定器・貧血測定器などがいつでも利用できます。

その他にランニングマシン・



招待状のご請求およびお問合せ先 ask@sns.ait230.tokushima-u.ac.jp

高度情報化基盤センター

大規模情報システム研究部門 佐野雅彦 さのまさひこ

みなさんこんにちは、私たち高度情報化基盤センター（本センター）は、徳島大学（本学）の活動に不可欠な情報ネットワーク基盤（パソコンなどが通信を行うために必要な設備）や教育・研究をサポートする関連設備やサービスを提供しています（研究活動も行っています）。本学には様々な情報設備があり、本センターでも

ウェルバイク・マッサージ器があり、体力づくりにも利用することができます。また、蔵本キャンパスには蔵本会館2階に保健室があり、看護師が1名常駐しています。新入生の皆さん、より良い学生生活を送るためには健康もとても大切です。保健管理センターをぜひ気軽に利用してください。



ヘルスチェックルーム



診察室



休養室



骨密度計

学内12カ所に600台以上のパソコンを設置し、学内の講義・演習・自習等様々に活用されています。

本学の報設備を利用する際には、本学が制定している「徳島大学情報セキュリティポリシー」を必ず守ってください。この情報セキュリティポリシーは本学内の構成員（職員、学生）が守るべきルールを定めたものです。この情報セキュリティポリシーの要点を利用者向けに抜粋したものが「徳島大学セキュリティポリシー・利用者の心得（学生向け）」です。この「利用者の心得」には、ごく当たり前のことしか記載されていますが、それほど重要なことなので、次にその幾つかを簡単に紹介します。

- ① パソコンや情報を持ち出さない。
- ② パソコンにセキュリティ対策を行う。
- ③ IDやパスワードを他人に使用させない。
- ④ 関連法規を守る。

最後になりますが、本学の情報設備をうまく活用して頂き、皆さんの大学生活が有意義に過ごせるように、高度情報化基盤センターは応援しています。



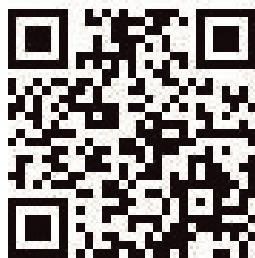
本センター演習室の様子



附属図書館の様子



http://satoai.jp





# 私たちも 応援しています

徳島大学生活協同組合

● 常島・蔵本売店

● 常三島第1食堂くらしさんじょ  
専務理事

清水麻理子 しみずまりこ

徳島大学ご入学おめでとうござ  
います。私も徳島大学生活協同  
組合員職員一同、心からお慶び申  
上げます。

徳島大学生協は、徳島大学の学  
生・教職員を構成員とする学内の  
福利厚生団体です。国立大学法人  
徳島大学より委託を受け、「徳島  
大学の福利厚生の充実と魅力ある  
大学づくりに貢献すること」を目的  
とし、様々な事業やサービスを行  
っています。食堂・購買・書籍  
(教科書)・住まい紹介や管理・  
旅行サービスなど、学生生活に必  
要なものを提供しています。また  
学生の学びや成長、夢や目標の実  
現をサポートする取組みとして、  
「パソコン総合サポート講座」  
「公務員試験合格対策講座」  
「TOEIC試験および講座」な  
どを大学と協力しながら実施して  
います。より充実した大学生活を  
送るために、生協を十分活用して  
ください。

またこうした事業とあわせて、

毎年恒例、4月の「新入生歓迎  
フェア」では料金が割引になりま  
すから、さっそくこの時期に顔を  
出し、食堂のスタッフと顔見知り  
になるのも学生生活を充実させる  
第一歩かもしれません。また食堂  
の広いスペースを生かして、歓迎  
コンパなどのパーティー会場とし  
ても使用可能です。

「パーティーは1000円前後の  
安い料金からでも、お料理の内容  
はボリュームたっぷりで大好評で  
す。ご予約はお早めに」

学食は食事のみにあらず。いろ  
んなシーンでの活用を考えてみま  
しょう。



学生どうしの「たすけあい」を目的  
とした「学生総合共済」や、他人  
に迷惑をかけ、損害賠償を請求  
された場合に保障する「学生賠償  
責任保険」も取り扱っています。  
思いがけない事故や病気、災害に  
備え、学生どうしで力を合わせて  
安心・安全な学生生活をおくろう  
という趣旨の制度です。「学生総  
合共済」には多くの学生が加入し  
ています。バイクや自転車の無料  
点検会や栄養士による食生活相談  
会の開催など事故や病気を防止す  
る活動に、学生が自主的に取り組  
んでいます。



私たちが生協は、学生の皆さんが  
安心して充実した学生生活を送  
り、勉学に励むことができるよう  
お手伝いしていきたいと思いま  
す。『学生生活で困ったときは生  
協へ』ご相談ください。



## レストランウェルカ

(徳大病院西病棟11階)

マネージャー

西勝 徹 にしかつとある

ランチ&カフェは西病棟11階  
眺めのいいレストランへ！



テラス：  
店内奥のオープンエアのテラスからは、  
吉野川南岸の景色が一望できる。  
ゆっくり過ごしたい方は  
カフェタイム 14:00～17:00 がおすすめ。

徳島大学ご入学おめでとうござ  
います。

昨年9月に出来た新しい西病棟  
に来たら、エレベーターで11階  
へ！

病院内とは思えない、おしゃれな  
レストラン「ウェルカ」があり  
ます。

- 「ウェルカ」では、
- こだわりの食材で安全に
- お好きなものを自由に
- うれしい価格で
- ランチ&カフェを提供させていた  
だいています。



店内：  
すっきりとしたカフェのような  
インテリアの店内は、ぐるっと  
窓に囲まれた開放的な空間。  
ランチは11:00～15:00まで。

新たに始まる学生生活。希望に  
胸をふくらませながらも反面、親  
元を離れて一人暮らしをされる方  
は不安もいっぱいでしょう。しか  
しご安心ください。皆さんの回り  
には、先生や職員、先輩方のみ  
ならず、地域の皆さんなど多くの  
応援団がいます。

## (財) 学校福祉協会 取組

ではさっそく、食生活の頼れる  
まずは、お野菜やお魚、お肉な  
ど、その日の一品料理がずらりと  
並びカウンターへ。  
好きなものを選んで好きなだけ  
どうぞ。

応援団を紹介しましょう。

## お腹も心も満腹に

● 蔵本食堂

蔵本食堂には何でも相談できる  
頼れるお母さんやお姉さんが、食  
生活だけでなく、学生生活をしっ  
かりとサポートしてくれます。栄  
養バランスの良い食事というのは  
下宿生活ではなかなかとりにくい  
ものです。あるいは研究や勉強で  
夜遅くなり、インスタントですま



してしまつこともありがちです。  
だから不足しがちな栄養を、昼食  
と夕食で補えるようにメニューを  
考えてくれています。

「基本は300円代から、安くお  
いしく、お腹もいっぱいになって  
もらえるように、心がけていま  
す。また安全や安心を考え、ド  
レッシングひとつからも手作りし  
ています」

と、責任者の八島さん。  
「スタッフにはみなさんのご両親  
の年齢の人も多く、我が子の食事  
を準備するよくな気持ちです。毎  
日来ると顔見知りになり、顔色  
で体調もわかるようになります」  
体調の悪い人には特別に雑炊を  
作ったり、金欠病の時には安価で  
食事が出来るよう提案してくれる  
そつです。困ったら学食へ！

## ● 常三島第2食堂

常三島第2食堂は、コンビニを  
併設したちよつと便利な存在で  
す。栄養のバランスを考えたメ  
ニューはもちろん、学生からのリ  
クエストで新しいメニューを取り  
入れることも。そして蔵本食堂と  
同じように、ここでも頼りになる  
スタッフが。

「体調が悪いときにはおかゆなど  
も作ります」

責任者の宮城さんは頼りがいのあ  
るお姉さん。ご自身の学生時代の

ハッピーなどのカフェメニュー  
もスタート。

テラス席で吉野川のある景色を  
眺めながら、お友だち同士で楽し  
くカフェタイムを過ごしてみま  
せんか？



カフェカウンター：  
ケーキとフルーツが並べられているカウンターでは、  
ケーキやフルーツジュースを。テイクアウトもできる。  
日曜日以外、毎日営業中！

店内カウンター：  
ここで一品料理をチョイス！  
美味しそうなので迷ってしまつ方は、  
カフェカウンターで  
セットメニューにする手もあり。

ようこそ徳大へ

# 春です

特集

春です  
楽しい  
食事を  
さあどうぞ

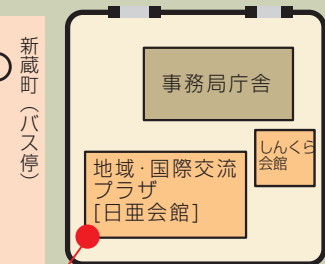


新蔵地区キャンパスマップ

\*常三島キャンパスまで徒歩15分

↑常三島地区キャンパスへ

徳島保健所



地域・国際交流プラザ[日亜会館]

1F: ガレリア新蔵、地域連携推進室  
徳島大学の地域連携・社会交流活動拠点として、  
1) 各種イベントの開催、2) 教育研究活動の展示紹介などに活用されます。「ガレリア新蔵」エリアにはLEDディスプレイや可動式展示スクリーン、展示室には展示ケースや大学紹介展示パネル、情報検索コーナーなどが設備されています。

2F: 国際センター  
国際センターでは下記の業務を行っています。  
●日本語教育  
全学日本語コース/初級～上級、本学の全留学生対象  
日本語・日本事情/上級以上、学部留学生の共通教育科目  
日本語研修コース/国費留学生中心の講習(毎日4、5時間)  
日韓理工系コース/中級、文科省の日報プログラム集中講習  
●海外留学相談/留学に関する各種相談を受け付けています。  
●留学生の生活相談/トラブル、悩み事等の相談室を設置しました。  
ホームページ  
<http://www.isc.tokushima-u.ac.jp/>

3F: 放送大学徳島学習センター

4F: 留学生宿舎

教育支援課共通教育係

生協事務室  
営業時間 9:00-18:00 ※土・日・祝休業  
生協・共済への加入、給付申請などはこちらへ



生協売店 営業時間8:15-20:00  
土・日・祝休業  
旅行代理店もあります。



第一食堂  
営業時間 1階食堂 8:00-20:00  
2階食堂 11:30-13:00  
土・日・祝休業

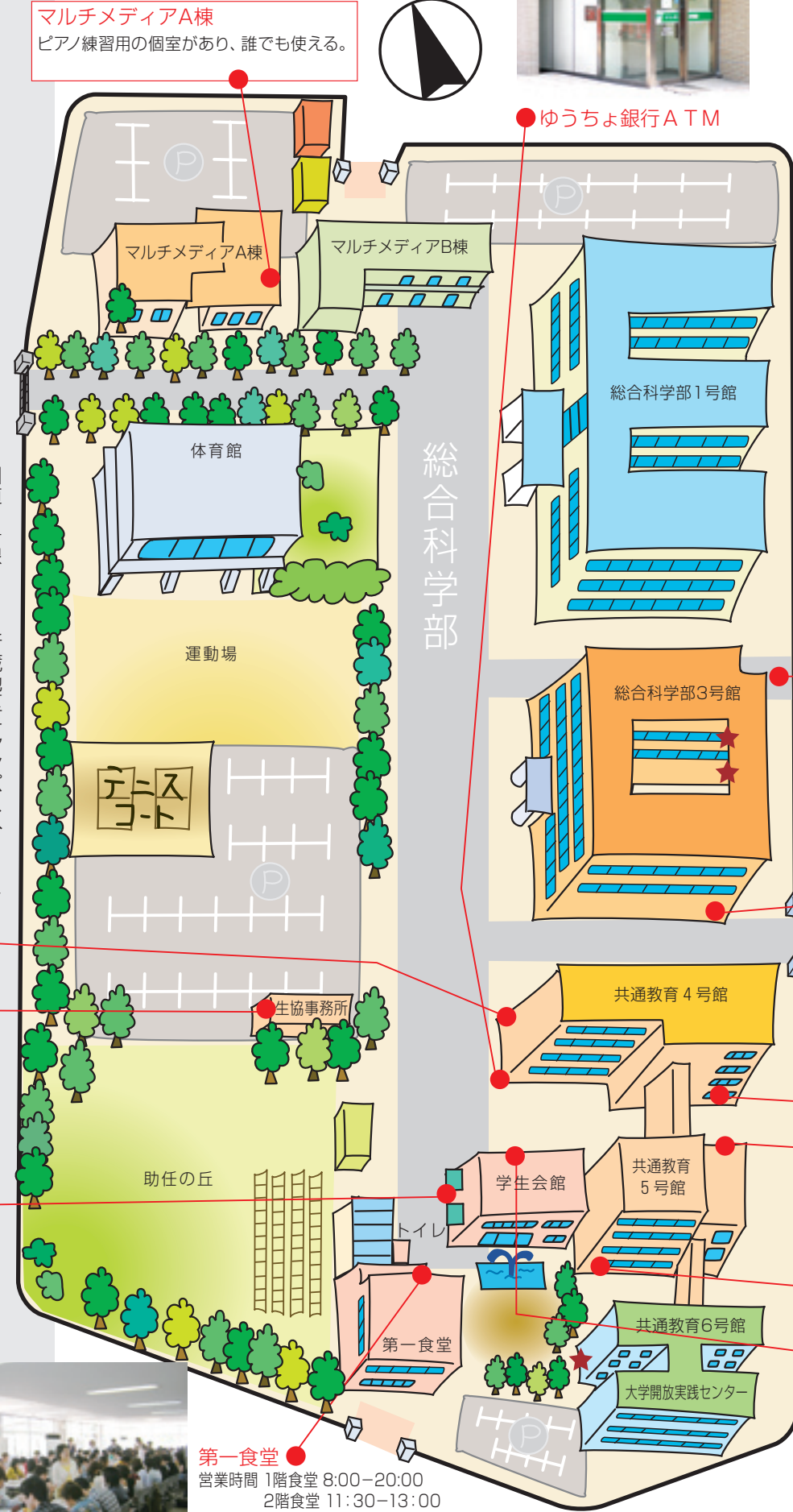
生協CAFE San-Jyo (さんじょ)  
営業時間 平日10:00-19:00  
※土・日・祝休業



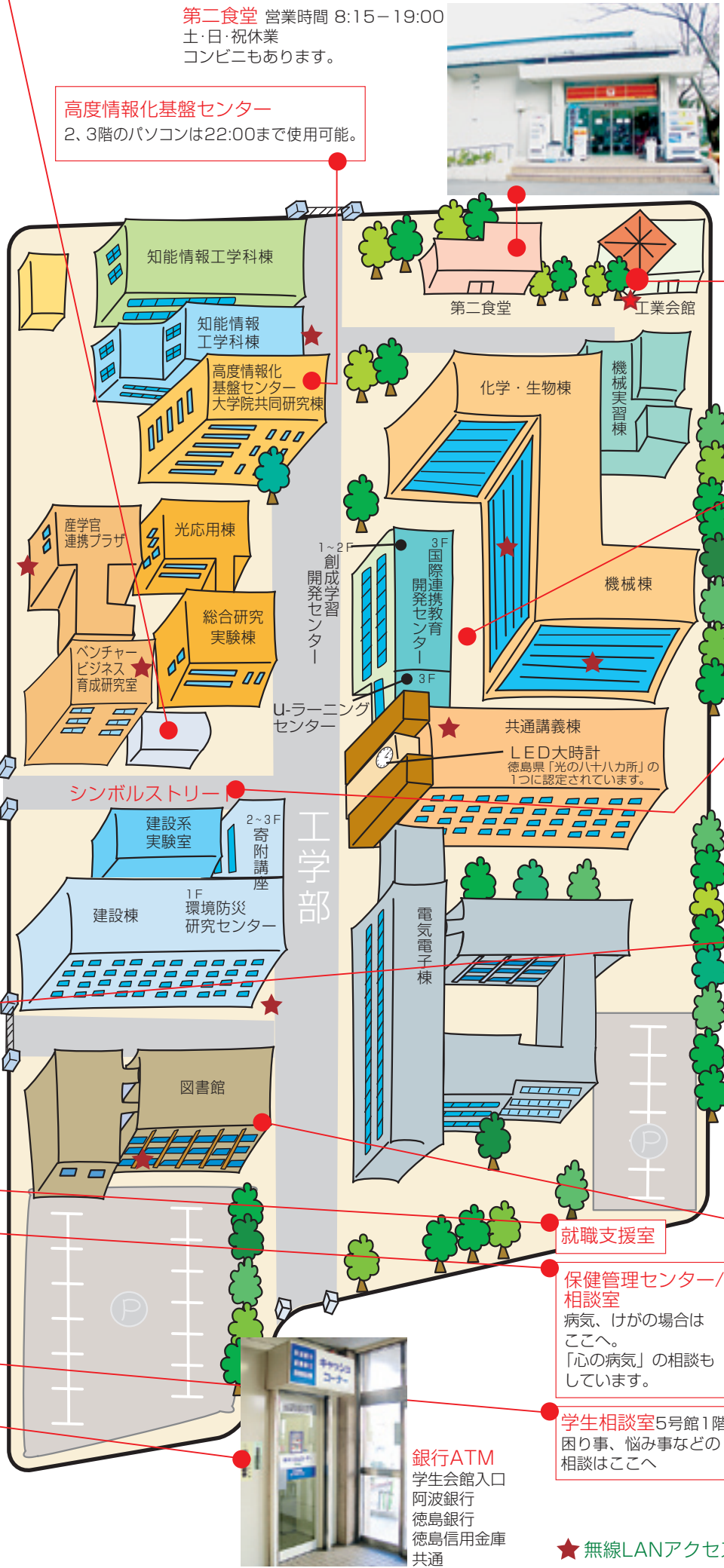
第二食堂 営業時間 8:15-19:00  
土・日・祝休業  
コンビニもあります。



高度情報化基盤センター  
2、3階のパソコンは22:00まで使用可能。



ゆうちょ銀行ATM



エルボ・インディゴ(レストラン)  
営業時間 8:30-16:00 土・日・祝休業



工学部中庭[キャンパスモール]



シンボリストリート

総合科学部 自習スペース

スタジオ  
総合科学部3号館東1～3階  
(授業・講演等に使用する場合がありますのであてはまる時のみ)  
設備:机、椅子、自動販売機(1階のみ)

全学共通教育センター学習支援室  
総合科学部3号館東1階スタジオ一角  
机、椅子、辞書、経済新聞、参考書籍、ホワイトボード等  
教員の待機時間には、学習の相談にのってくれます。  
全学共通教育センター学生自習スペース  
共通教育5号館2階  
机、椅子

工学部

自習エリア  
工学部共通講義棟2～6階  
中央エレベータ前にパーテーションで区切られエリア。  
エアコン完備。机・椅子(合わせて150名分)  
4階に自動販売機(飲料)

学びの相談室  
工学部共通講義棟3階西端

休憩スペース  
工学部 工業会館と第2食堂の間の区画(屋外)  
ベンチ・テーブル 各数台

その他・  
徳島大学生協前(屋外)  
設備:机、椅子、テント

学生会館1階  
設備:机、椅子、雑誌

図書館横休憩所



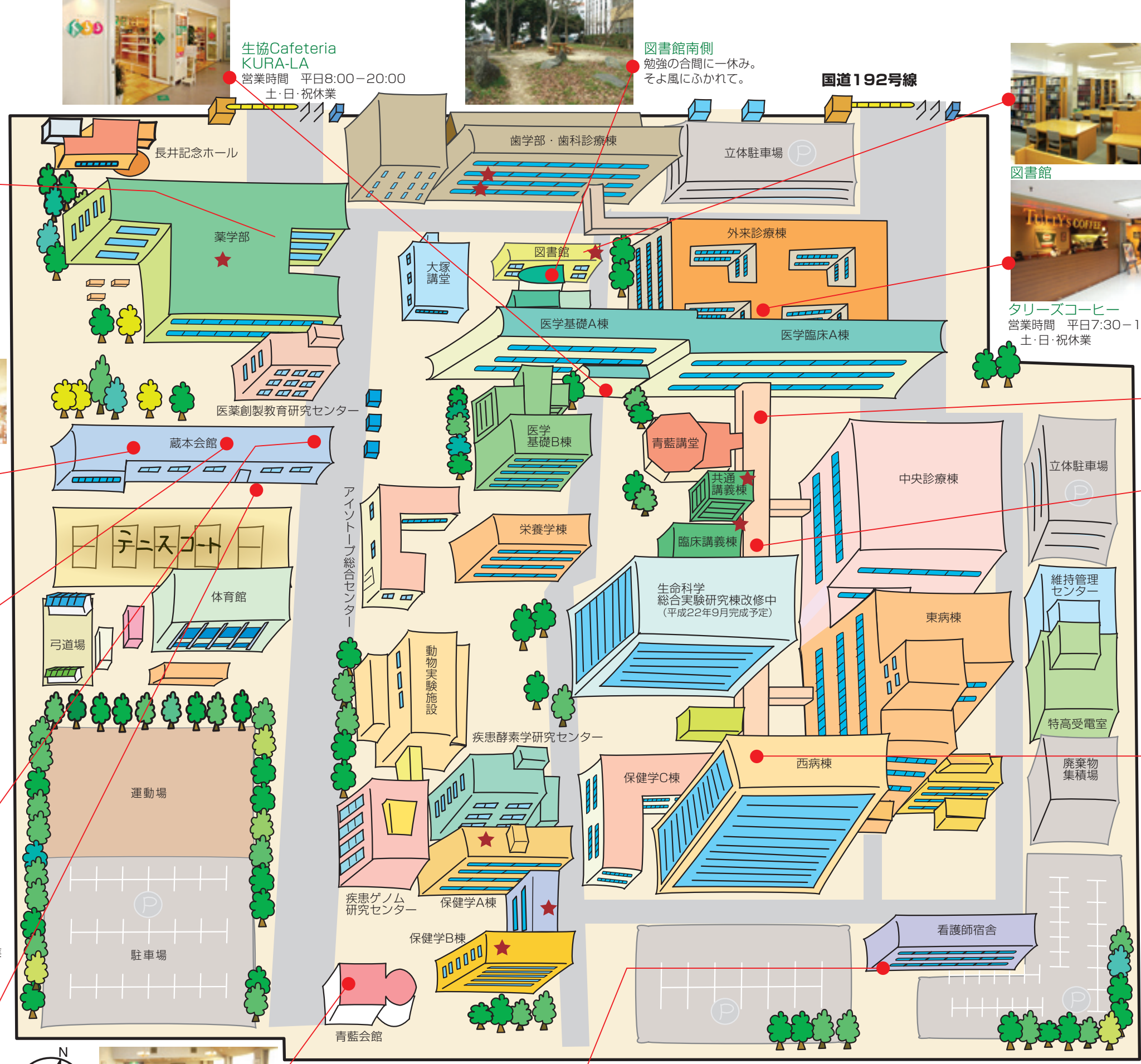
銀行ATM  
学生会館入口  
阿波銀行  
徳島銀行  
徳島信用金庫  
共通

★無線LANアクセスポイント

常三島キャンパスマップ

春です





薬学部スタジオプラザ  
勉強に、語らいに



蔵本会館  
1階 ■学生食堂 営業時間  
平日8:15-19:00 ※土・日・祝休日  
■喫茶室 営業時間  
平日10:00-16:00 ※土・日・祝休日  
2階 アルバイト情報コーナー、ピアノ  
キャンプやスキー用品の無料貸出  
体育館、和室の予約もこちらで

就職支援室蔵本分室 13:00-20:00

蔵本保健室 8:30-17:15  
病気、けがの場合はここへ

学生相談室蔵本地区分室  
毎週火曜日13:30-17:15



生協売店  
営業時間 平日 9:00-18:30  
土 11:00-13:15 ※日・祝休業  
お弁当が充実。旅行代理店もあります



蔵本会館南側ベンチ  
昼休み、部活の休息はココ！  
木陰が気持ちよい



2階  
エルボ (レストラン)  
営業時間 平日10:00-20:00  
土・日・祝休業 (予約の場合は営業)

NPO法人  
徳島大学あゆみ保育園

★無線LANアクセスポイント (蔵本地区は屋内のみ)



歯学部  
学生控室/歯学部2階  
ソファ、掲示板、  
自動販売機 (飲料)、  
コピー機、ロッカー

薬学部  
交流広場/薬学棟西側  
机、椅子、テント

医学部  
医学部  
ミーティング室 (2室) /臨床講義棟1階  
チュートリアル室 (12室) /医学基礎B棟3・4階  
学生控室 (2室) /医学基礎B棟2階  
机、椅子、パソコン

栄養学科  
学習支援室/  
栄養学科実験研究棟2階  
机、椅子  
保健学科  
学生ホール、テラス/  
保健学A棟1階玄関付近  
机、椅子

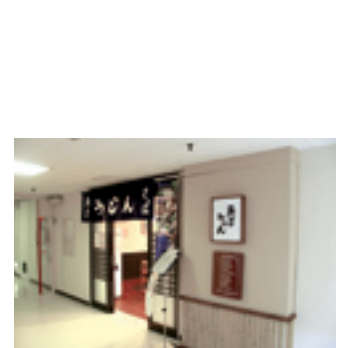
保健学科  
看護学専攻学生自習室/  
保健学A棟1階 机、椅子  
放射線技術科学専攻学生自習室/  
保健学A棟3階 机、椅子  
検査技術科学専攻学生自習室/  
保健学A棟5階  
学生自習室/保健学C棟  
机、椅子



図書館



タリーズコーヒー  
営業時間 平日7:30-18:30  
土・日・祝休業



天吉うどん  
営業時間 平日10:00-18:30  
土・日・祝休業



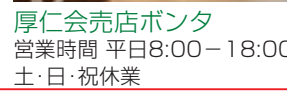
LAWSON 年中無休  
営業時間 7:00-22:00



1階:院内郵便局  
営業時間 平日9:00-17:00  
土・日・祝休業



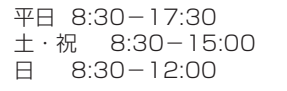
西病棟1階:  
レストラン「ウェルカ」  
営業時間  
11:00-15:00 ランチ  
15:00-17:00 カフェ



厚仁会売店ボンタ  
営業時間 平日8:00-18:00  
土・日・祝休業



クリーニング取扱店カリタ  
営業時間 平日8:00-18:00  
土・日・祝休業



果物店ココメロ  
営業時間  
平日 8:30-17:30  
土・祝 8:30-15:00  
日 8:30-12:00



2階:  
理容室  
営業時間 平日8:00-17:00  
土 8:00-12:00  
日・祝休業  
美容室  
営業時間 平日9:00-17:00  
土 9:00-12:00  
日・祝休業



銀行ATM  
阿波銀行/徳島銀行  
四国銀行



