



Tokushima University Faculty of Medicine

徳島大学 医学部概要 2025



医学科 School of Medicine



医科栄養学科 School of Medical Nutrition



保健学科 School of Health Sciences

徳島大学医学部概要 2025

医学部教育目的・目標

医学部は、医療・栄養・福祉に係る教育・研究・診療を通じて社会に貢献できる人材育成を目的とする。

医学科の教育目的・目標（使命）

医学科は、基本的な臨床能力及び基礎的な医学研究能力を備え、生涯にわたり医療、教育、保健・福祉活動を通じて社会に貢献し、医学の発展に寄与することができる人材の育成を目的とする。

この目的を達成するために、以下を医学科の教育目標とする。

1. 医師として必要な倫理観、責任感を有し、他者を理解しいたわる人間性を身につけた人材の育成
2. 自己開発と自己評価の習慣を身につけ、生涯にわたり研鑽を続けていく人材の育成
3. 他者と協働し、患者を中心としたチーム医療を円滑に遂行できる人材の育成
4. 医師に必要とされる基本的な知識・技能・態度を身につけた人材の育成
5. 公衆衛生や医療・保健・福祉制度を理解し、地域医療に貢献できる人材の育成
6. 科学的探究力を有し、科学的根拠に基づいた医療や研究活動を円滑に遂行できる人材の育成
7. 国際的視野を有し、医学・医療の国際化に対応できる人材の育成

医科栄養学科の教育目的・目標

医科栄養学科は、「食律生命」の理念のもとに、医学を基盤とした医科栄養学研究を発展させるとともに、医科栄養学を通じて高度化する医療と健康の維持増進に資することができる人材の育成を目的とする。

1. 臨床の場で高度な知識とアイデアで医師と連携して医科栄養学を推進することのできる能力を身につける。
2. 世界の栄養施策の啓発・推進役となるべき国際的視野を養う。
3. 栄養学の基礎的研究や教育を担うための高い能力を身につける。

保健学科の教育目的・目標

保健学科は、人間性、科学性及び国際性を基盤に高度化・専門化する医療を支え、保健・医療・福祉において多様化するニーズに対応し、保健学の発展に寄与することができる人材の育成を目的とする。

1. 生命倫理を基盤として、豊かな人間性と科学的思考力を備えた人材
2. 各分野の医療と保健・福祉を総合的に修得した専門職者
3. 地域社会において保健・医療・福祉の向上に寄与し、指導的役割を果たせる人材
4. 医療の国際協力、国際貢献を推進できる人材
5. 保健学における教育・研究・管理を担える能力をもつ人材

目 次

挨拶	2
Greeting	
沿革	3
History	
歴代医学部長	7
Chronological List of Deans of Faculty of Medicine	
機構図	8
Organization	
職員	9
Staffs	
学生数	12
Number of Students	
学位授与者数	15
Advanced Degrees Conferred	
解剖体数	16
Number of Autopsies	
図書・発刊物	16
Book and Publications	
カリキュラム	17
Curriculum	
学友会活動	17
Activities of Association of Students and Faculty	
土地・建物	18
Campus and Buildings	
位置図	19
Location Map	
蔵本地区建物配置図	20
Kuramoto Campus Map	



徳島大学医学部
シンボルマーク制作意図

生命の尊厳と真理の探求を
徳島大学の「T」の字と人の形を
中心にシンボライズした。
色は藍色をイメージしている。

徳島大学医学部は、1943年（昭和18年）、四国で最初の医学専門学校「徳島県立徳島医学専門学校」として開学して以来、80有余年の歴史を重ねてまいりました。戦後間もなく、1948年には徳島医科大学へと昇格し、1949年には四国唯一の国立大学医学部医学科となりました。この長い歴史は、本学が地域医療の中核として果たしてきた重要な役割と、常に進化する医学教育・研究への情熱の証です。

蔵本キャンパス内には、徳島大学初代学長・医学部長であった中田篤郎先生の揮毫による「学者如登山（がくしゃやまにのぼるがごとし）」の碑が建立されています。この言葉には、学べば学ぶほど、まるで山を登るように視野や見識が広がっていくという建学の精神が込められています。この理念のもと、徳島大学医学部は時代の要請に応じて教育・研究・医療に邁進してまいりました。

本学医学科は、医療、教育、研究、そして保健・福祉活動を通じて社会に貢献し、医学の発展に寄与することができるとの高度な人材の育成を目指しています。カリキュラムにおいては、基礎医学と臨床医学を有機的に統合し、学問的探究心と臨床能力を養う教育を展開しています。特に、研究室配属による本格的な研究活動や、スキルスラボを用いた最新の臨床技能トレーニング、日本全国および海外での臨床実習は、本学の特色の一つです。2019年には一般社団法人日本医学教育評価機構（JACME）から医学教育分野別評価の認定を受け、国際基準に適合した教育水準を実現しています。

また、次世代の医学研究者・医師科学者を育成する「MD-PhD コース」や、四国地域における研究医養成を目的とした総合型選抜入試「四国研究医型」など、多様な進路選択の機会を提供し、未来を担う医療人の育成に尽力しています。

医科栄養学科は、1964年に全国の国立大学医学部で唯一の栄養学科として創設され、2014年には医科栄養学科に改組されました。「食律生命（しょくりつせいめい）」——すなわち、食物があらゆる生命現象の基盤であり、生命活動を規定するという理念のもと、管理栄養士や栄養学研究者・教育者を養成しています。特に、医学と連携した高度な栄養学教育は全国的にも高く評価されており、卒業生は医療現場や研究機関、行政など幅広い分野で活躍しています。さらに、宇宙医学・栄養学研究センターを設立し、地球規模を超えた研究分野にも挑戦しています。

保健学科は2001年、徳島大学医療技術短期大学部を母体として設置されました。看護学、放射線技術科学、検査技術科学の3専攻を擁し、看護師、保健師、助産師、診療放射線技師、臨床検査技師といった医療専門職を養成しています。高度化・専門化する現代医療に即応できる実践的能力と、豊かな人間性、そして科学的判断力を併せ持った人材の育成に取り組んでいます。大学院保健科学研究科も併設し、より高度な研究・教育を担う人材の育成にも力を注いでいます。

近年、徳島大学医学部は教育・研究のグローバル化にも注力しています。新型コロナウイルス感染症の世界的流行という困難な状況下においても、遠隔授業やオンライン教材の導入により教育活動を継続し、むしろ新たな教育手法の確立に成功しました。また、愛媛大学と協力し、JICA（国際協力機構）が支援するモンゴル国立医科大学附属病院の運営・人材育成支援を行うなど、国際的な教育・研究交流も積極的に推進しています。

2023年には創立80周年を迎え、記念式典、講演会、祝賀会を開催しました。この節目に、これまでの歩みを振り返るとともに、今後のさらなる飛躍を誓いました。徳島大学医学部は、これからも、医学・栄養学・保健医療学という学問領域を有機的に結びつけ、高度なチーム医療の実践を可能とする人材を育成してまいります。

さらに、歯学部、薬学部、先端酵素学研究所、理工学部、生物資源産業学部、総合科学部、教養教育院など、学内の他部局との密接な連携を通じて、徳島および四国地域の医療への貢献にとどまらず、世界の医療課題の解決に資する国際性とリーダーシップを兼ね備えた人材の育成と医学研究のさらなる発展に尽力する所存です。

これからも「学者如登山」の精神を胸に、一步一步たゆまず前進し、社会とともに成長していく徳島大学医学部への変わらぬご支援とご理解を賜りますよう、心よりお願い申し上げます。

昭和18年 2月	徳島県立徳島医学専門学校を設立	1943 Feb.	Tokushima Prefectural Medical College was founded.
昭和20年 4月	徳島県立徳島医学専門学校を官立に移管、徳島医学専門学校と改称	1945 Apr.	Tokushima Prefectural Medical College was transferred to the national government and named Tokushima Medical College.
昭和23年 2月	徳島医科大学（徳島医学専門学校、徳島高等学校を包括）を設置（政令第33号）	1948 Feb.	Tokushima Medical School was established by merging Tokushima Medical College and Tokushima High School (Government ordinance No. 33).
昭和24年 5月	徳島大学医学部（徳島医科大学、徳島医学専門学校、徳島高等学校を包括）を設置（法律第150号）	1949 May.	The University of Tokushima was established as a national university under the National School Establishment Law (Law No. 150) and Tokushima Medical School was incorporated into the University system together with Tokushima Medical College and Tokushima High School.
昭和26年 3月	徳島医学専門学校を廃止	1951 Mar.	Tokushima Medical College was closed.
4月	医学部医学科専門課程（入学定員60人）を設置（法律第84号） ※基礎講座 解剖学第一、解剖学第二、生理学、生化学、薬理学、病理学第一、病理学第二、細菌学、衛生学、法医学の10講座 ※臨床講座 内科学第一、内科学第二、神経精神医学、小児科学、外科学第一、外科学第二、整形外科学、皮膚科学及び泌尿器科学、眼科学、耳鼻咽喉科学、産科婦人科学の11講座	Apr.	The course of instruction in medicine was established in the School of Medicine with the enrollment of 60 students (Government ordinance No. 84). The academic departments in the School of Medicine were as follows: <u>Basic Medicine</u> (10 departments): Anatomy I and II, Physiology, Biochemistry, Pharmacology, Pathology I and II, Bacteriology, Hygiene, Forensic Medicine. <u>Clinical Medicine</u> (11 departments): Internal Medicine I and II, Psychiatry and Neurology, Pediatrics, Surgery I and II, Orthopedic Surgery, Dermatology and Urology, Ophthalmology, Oto-Rhino-Laryngology, Gynecology and Obstetrics.
昭和28年 8月	生理学第二講座を設置（計22講座）	1953 Aug.	The Department of Physiology II was established in the School of Medicine (22 departments in total).
昭和29年 9月	徳島医科大学に医学博士の学位審査権が認可された	1954 Sep.	Tokushima Medical School was approved of the right to confer the degrees of Doctor of Medical Science.
昭和30年 4月	医学部医学科医学進学課程（入学定員60人）を設置 放射線医学講座を設置（計23講座）	1955 Apr.	The premedical course was established in the University with an initial enrollment of 60 students. The Department of Radiology was established in the School of Medicine (23 departments in total).
7月	大学院医学研究科（入学定員25人）を設置	Jul.	The Graduate School of Medicine (with an enrollment quota of 25 students) was established.
昭和32年 4月	公衆衛生学講座を設置（計24講座）	1957 Apr.	The Department of Public Health was established in the School of Medicine (24 departments in total).
昭和33年 4月	大学院医学研究科の入学定員が22人に変更	1958 Apr.	The enrollment quota of the Graduate School of Medicine was reduced to 22.
昭和35年 3月	徳島医科大学を廃止	1960 Mar.	Tokushima Medical School was closed.
昭和36年 4月	医学部附属酵素研究施設を設置	1961 Apr.	The Institute for Enzyme Research was established in the School of Medicine.
昭和38年 4月	皮膚科学及び泌尿器科学講座は皮膚科学講座と泌尿器科学講座に分離（計25講座）	1963 Apr.	The Department of Dermatology and Urology in the School of Medicine was divided into the Department of Dermatology and the Department of Urology (25 departments in total).
昭和39年 4月	医学部に栄養学科（入学定員50人）を設置	1964 Apr.	The School of Nutrition (enrollment quota of 50 students) was established in the Faculty of Medicine.
昭和40年 3月	医学部総合研究室（基礎学実験研究棟A）（RC ₅ 1,186㎡）が竣工	1965 Mar.	The Instrument Center (Basic Research Building A) (RC ₅ 1,186㎡) was completed in the Faculty of Medicine.
4月	栄養学科に栄養化学講座、栄養生理学講座及び食品学講座を設置（計3講座）	Apr.	The Departments of Nutritional Biochemistry, Nutritional Physiology, and Food Science were established in the School of Nutrition (3 departments in total).
8月	大学（大塚）講堂（RC ₂ 1,186㎡）が竣工	Aug.	Otsuka Memorial University Auditorium (RC ₂ 1,186㎡) was completed.
昭和41年 3月	栄養学科棟（RC ₅ 3,977㎡）及び放射性同位元素総合研究室（RC ₁ 279㎡）が竣工	1966 Mar.	The School of Nutrition Building (RC ₅ 3,977㎡) and Radioisotope Research Laboratories (RC ₁ 279㎡) were completed.
4月	医学科に寄生虫学講座を設置（計26講座） 栄養学科に特殊栄養学講座及び栄養衛生学講座を設置（計5講座） 医学部附属海洋生物実験所を設置 医学科の入学定員が80人に変更 大学院医学研究科の入学定員が48人に変更	Apr.	The Department of Parasitology was established in the School of Medicine (26 departments in total). The Department of Nutrition for Special Physiological Needs and the Department of Food Microbiology were established in the School of Nutrition (5 departments in total). The Institute for Marine Biology was established in the School of Medicine. The enrollment quota was increased to 80 students in the School of Medicine. The enrollment quota was increased to 48 students in the Graduate School of Medicine.
昭和42年 4月	栄養学科に病態栄養学講座及び実践栄養学講座を設置（計7講座）	1967 Apr.	The Department of Clinical Nutrition and the Department of Applied Nutrition were established in the School of Nutrition (7 departments in total).
6月	医学科に麻酔学講座を設置（計27講座）	Jun.	The Department of Anesthesiology was established in the School of Medicine (27 departments in total).
昭和43年 3月	臨床研究棟（RC ₃ 6,015㎡）及び臨床講義室（RC ₃ 889㎡）が竣工	1968 Mar.	The Clinical Research Building (RC ₃ 6,015㎡) and Clinical Lecture Hall (RC ₃ 889㎡) were completed.
4月	医学科の入学定員が100人に変更 栄養学専攻科（入学定員15人）を設置	Apr.	The enrollment quota was increased to 100 students in the School of Medicine. The Postgraduate Course in Nutrition (an enrollment quota of 15 students) was established.

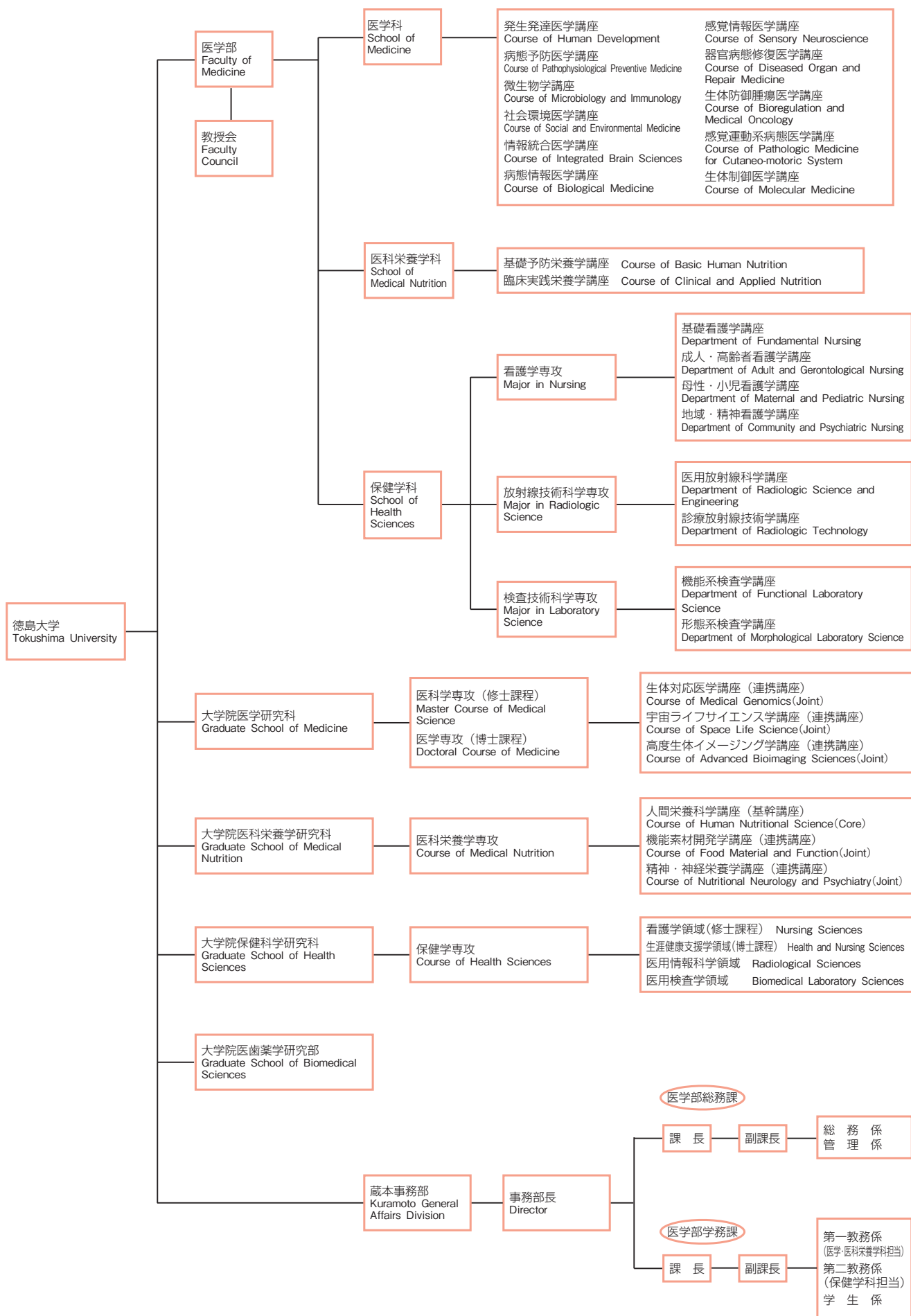
昭和44年 2月	基礎研究棟 (RC ₅ 6,733㎡)、基礎講義室及び学生実習室 (RC ₅₋₂ 3,844㎡) が竣工	1969 Feb. The Basic Medical Science Building (RC ₅ 6,733㎡), Basic Medical Science Lecture Hall and Student Laboratories (RC ₅₋₂ 3,844㎡) were completed.
3月	栄養学専攻科を廃止	Mar. The Postgraduate Course in Nutrition was discontinued.
4月	大学院栄養学研究科 (修士課程 (入学定員14人)) を設置 大学院医学研究科の入学定員が50人に変更	Apr. The Graduate School of Nutrition (Master's Course with an enrollment quota of 14 students) was established. The enrollment quota of the Graduate School of Medicine was increased to 50 students.
昭和46年 3月	臨床学生控室 (RC ₂ 224㎡) が竣工	1971 Mar. The Clinical Students Lounge (RC ₂ 224㎡) was completed.
4月	大学院栄養学研究科 (博士課程 (入学定員7人)) を設置 医学科に内科学第三講座を設置 (計28講座)	Apr. The Doctoral Course (an enrollment quota of 7 students) was established in the Graduate School of Nutrition. The Department of Internal MedicineⅢ was established in the School of Medicine (28 departments in total).
昭和47年 4月	大学院医学研究科の入学定員が52人に変更	1972 Apr. The enrollment quota of the Graduate School of Medicine was increased to 52 students.
昭和48年 4月	大学院医学研究科の入学定員が54人に変更	1973 Apr. The enrollment quota of the Graduate School of Medicine was increased to 54 students.
12月	特高受電室 (RC ₂ 805㎡) が竣工	Dec. The High Voltage Transformer Room (RC ₂ 805㎡) was completed.
昭和49年 4月	医学科に脳神経外科学講座を設置 (計29講座) 医学科の入学定員が120人に変更	1974 Apr. The Department of Neurosurgery was established in the School of Medicine (29 departments in total). The enrollment quota increased to 120 students in the School of Medicine.
昭和50年 4月	医学科にウイルス学講座及び口腔外科学講座を設置 (計31講座)	1975 Apr. The Department of Virology and the Departments of Oral Surgery were established in the School of Medicine (31 departments in total).
昭和51年 3月	廃液処理棟 (RC ₁ 157㎡) が竣工	1976 Mar. The Waste Disposal Building (RC ₁ 157㎡) was completed.
昭和52年 4月	医学科の口腔外科学講座は歯学部へ移行 (計30講座) 大学院医学研究科の入学定員が56人に変更	1977 Apr. The Department of Oral Surgery in the School of Medicine was transferred to the School of Dentistry (30 departments in total). The enrollment quota of the Graduate School of Medicine was increased to 56 students.
昭和53年 3月	自動車車庫 (RC ₁ 341㎡) が竣工	1978 Mar. The Garage (RC ₁ 341㎡) was completed.
11月	維持管理センター (RC ₃ 1,298㎡) が竣工	Nov. The Maintenance Center (RC ₃ 1,298㎡) was completed.
昭和55年 3月	放射性同位元素総合研究室 (RC ₂ 655.98㎡) を増築竣工	1980 Mar. Expansion of the Radioisotope Research Laboratories (RC ₂ 655.98㎡) were completed.
昭和59年 4月	医学科に臨床検査医学講座を設置 (計31講座)	1984 Apr. The Department of Laboratory Medicine was established in the School of Medicine (31 departments in total).
昭和60年 4月	医学部附属動物実験施設を設置	1985 Apr. The Institute for Animal Experimentation was established in the Faculty of Medicine.
昭和61年 3月	臨床講義棟 (RS ₂ 810㎡) が竣工	1986 Mar. The Clinical Lecture Hall (RS ₂ 810㎡) was completed.
4月	医学科の入学定員が100人に変更	Apr. The enrollment quota was decreased to 100 students in the School of Medicine.
昭和62年 5月	医学部附属酵素研究施設及び医学部附属海洋生物実験所を廃止 (学内共同教育研究施設「酵素科学研究センター」として独立)	1987 May. The Institute for Enzyme Research and the Institute for Marine Biology were detached from the Faculty of Medicine to form a new and independent Institute for Enzyme Research.
9月	医学部附属動物実験施設 (RC ₆ 4,199㎡) が竣工	Sep. The building for the Institute for Animal Experimentation (RC ₆ 4,199㎡) was completed.
12月	医学部職員 (青藍) 会館 (RC ₂ 772㎡) が竣工	Dec. Seiran Hall (Alumni Hall) (RC ₂ 772㎡) was completed.
平成2年 4月	医学科の入学定員が95人に変更 寄附講座 (臨床分子栄養学 (大塚) 講座) を設置	1990 Apr. The enrollment quota was decreased to 95 students in the School of Medicine. Endowment course (Clinical and Molecular Nutrition (Otsuka)) was established in the School of Nutrition.
6月	医学部及び附属病院の事務部を統合し、医学部事務部 (総務課、管理課、学務課、医事課) に改組	Jun. The Administrative Offices of the Faculty of Medicine and the University Hospital were integrated and reorganized into four sections of General Affairs, Administrative Affairs, Educational Affairs and Medical Affairs.
平成13年10月	医学部に保健学科を設置	2001 Oct. The School of Health Sciences was established in the Faculty of Medicine.
平成14年 4月	医学科を9大講座に改組 ※発生発達医学、病態予防医学、社会環境医学、情報統合医学、病態情報医学、感覚情報医学、器官病態修復医学、生体防御腫瘍医学、感覚運動系病態医学の9大講座 大学院医学研究科の5専攻 (生理系、病理系、社会医学系、内科系、外科系) を、医学専攻 (入学定員46人) 及びプロテオミクス医科学専攻 (入学定員18人) に改組	2002 Apr. The School of Medicine was integrated and reorganized into 9 Courses (Human Development, Preventive Medicine, Social and Environmental Medicine, Integrated Brain Sciences, Biological Medicine, Sensory Neuroscience, Diseased Organ and Repair Medicine, Bioregulation and Medical Oncology, and Pathologic Medicine for Sensory-motoric System). Five majors (Physiology, Pathology, Social Medicine, Internal Medicine and Surgery) in the Graduate School of Medicine were integrated and reorganized into Graduate School of Medical Science (an enrollment quota of 46) and Graduate School of Proteomics (an enrollment quota of 18).
平成15年 4月	医学科に救急集中治療医学分野、神経情報医学分野、循環機能制御医学分野及び形成外科学分野を設置 大学院医学研究科修士課程 (入学定員20人) を設置	2003 Apr. The Departments of Emergency and Critical Care Medicine, Clinical Neuroscience, Cardiovascular Surgery, and Plastic and Reconstructive Surgery were established in the School of Medicine. The Graduate School of Medicine (Master's course with an enrollment quota of 20 students) was established.
10月	大学院医学研究科にストレス制御医学分野を設置	Oct. The Department of Stress Science was established in the Graduate School of Medicine. The Sections of Medical Affairs in the Administrative Offices of the School of Medicine and the School of Dentistry were integrated and reorganized into the Administrative Office of the University Hospital.

	医学部事務部と歯学部事務部の病院部門を統合し、病院事務部に改組 医学部事務部、歯学部総務課及び薬学部事務部を統合し、医学・歯学・薬学部事務部（総務課、学務課）に改組		The Administrative Office of the Faculty of Medicine, from which the Section of Medical Affairs was separated, the General Affairs Office of the School of Dentistry and the Administrative Offices of the Faculty of Pharmaceutical Sciences were integrated and reorganized into the Administrative Office of the Faculty of Medicine, School of Dentistry and Faculty of Pharmaceutical Sciences, consisting of two Sections of General Affairs and Educational Affairs.
平成16年 4月	大学院ヘルスバイオサイエンス研究部の設置に伴い、大学院医学研究科は大学院医科学教育部に、大学院栄養学研究科は大学院栄養生命科学教育部に、動物実験施設は大学院ヘルスバイオサイエンス研究部附属動物実験施設に改組 栄養学科を2大講座（基礎予防栄養学講座、臨床実践栄養学講座）に改組 大学院栄養生命科学教育部（前期課程）の入学定員が22人に変更 大学院栄養生命科学教育部（後期課程）の入学定員が12人に変更 医学・歯学・薬学部事務部に医療技術短期大学部事務部を統合し、医学・歯学・薬学部等事務部に改組 医学（医学科、栄養学科）、歯学、薬学部の教員組織を統合し、徳島大学大学院ヘルスバイオサイエンス研究部に改組	2004 Apr.	With the establishment of the Institute of Health Biosciences, the Graduate School of Medicine and the Graduate School of Nutrition were reorganized into the Graduate School of Medical Sciences and the Graduate School of Nutrition and Bioscience, respectively. The Institute for Animal Experimentation was subsumed under the Institute of Health Biosciences. The School of Nutrition was integrated and reorganized into 2 Courses (Basic Human Nutrition and Clinical and Applied Nutrition). The enrollment quota of the Graduate School of Nutrition and Bioscience (Master's Courses) was increased to 22 students. The enrollment quota of the Graduate School of Nutrition and Bioscience (Doctoral Course) was increased to 12 students. The Administrative Office of the Faculties of Medicine, Dentistry, and Pharmaceutical Sciences and the Administrative Office of the School of Medical Sciences (Junior College) were reorganized into the Administrative Office of the Integrated Three Faculties. The Faculty Organizations of the Faculty of Medicine (the School of Medicine and the School of Nutrition), the School of Dentistry and the Faculty of Pharmaceutical Sciences were integrated and transferred to the Institute of Health Biosciences, which was established in the Graduate School of the University.
平成18年 4月	大学院保健科学教育部保健学専攻（修士課程入学定員14人）を設置 助産学専攻科（入学定員10人）を設置	2006 Apr.	The Health Sciences Course was established in the Graduate School of Health Sciences (Master's Course with an enrollment quota of 14 students). The Postgraduate Course of Midwifery (an enrollment quota of 10 students) was established.
平成19年 1月	大学院ヘルスバイオサイエンス研究部に寄附講座（腫瘍内科学分野）を設置	2007 Jan.	Endowment Course (Medical Oncology) was established in the Institute of Health Biosciences of the University of Tokushima Graduate School.
6月	大学院医科学教育部（医科学専攻、医学専攻）及び医学部（医学科）に地域医療学分野、循環器内科学分野を設置	Jun.	The Department of General and Primary Care Medicine and the Department of Cardiovascular Medicine were established in the Graduate School of Medical Sciences (the Master's Course of Medical Science and the Course of Medicine) and in the Faculty of Medicine (School of Medicine).
平成20年 4月	大学院保健科学教育部保健学専攻に博士後期課程（入学定員5人）を設置。大学院ヘルスバイオサイエンス研究部に保健科学部門を設置し、大学院保健科学教育部の教員を同部門へ移行。附属病院の薬剤部、医療情報部を大学院ヘルスバイオサイエンス研究部へ移行	2008 Apr.	The Doctoral Course (an enrollment quota of 5) was established in the Course of Health Science, the Graduate School of Health Sciences. The Division of Health Sciences was established in the Institute of Health Biosciences of the University of Tokushima Graduate School and the faculty and medical staffs in the Graduate School were transferred to the Division. The Departments of Clinical Pharmacy and Medical Informatics in the University Hospital were transferred to the Institute of Health Biosciences of the University of Tokushima.
平成21年 4月	医学科の入学定員が、105人に変更 大学院ヘルスバイオサイエンス研究部に微生物学講座を設置（生体防御医学分野及び微生物病原学分野を配置し分子細菌学分野を統合） 大学院ヘルスバイオサイエンス研究部に総合研究支援センターを設置（医学部先端医療研究資源・技術支援センター及び研究部附属動物実験施設を移行）	2009 Apr.	The enrollment quota was increased to 105 students in the School of Medicine. The Department of Microbiology was established in the Institute of Health Biosciences. (Departments of Immunology and Parasitology, and Microbiology were placed in the Department of Microbiology. The Department of Molecular Bacteriology was integrated into the Department of Microbiology.) The Support Center for Advanced Medical Sciences was established in the Institute of Health Biosciences. (The Division of Biochemical Technology Support Center for Advanced Medical Sciences and the Institute for Animal Experimentation were transferred to the newly established center.)
平成22年 4月	医学科の入学定員が、112人に変更 大学院医科学教育部修士課程の入学定員が10人に、大学院医科学教育部博士課程が51人に変更 大学院栄養生命科学教育部（後期課程）の入学定員が9人に変更 大学院保健科学教育部（博士前期課程）の入学定員が19人に変更	2010 Apr.	The enrollment quota was increased to 112 students in the School of Medicine. The enrollment quota was decreased to 10 students in the Master's Course of Medical Sciences. The enrollment quota was increased to 51 students in the Doctoral Course of Medical Sciences. The enrollment quota of the Graduate School of Nutrition and Bioscience (Doctoral Courses) was decreased to 9 students. The enrollment quota of the Graduate School of Health Sciences (Master's Courses) was increased to 19 students.
12月	大学院ヘルスバイオサイエンス研究部に医療教育学講座を設置	Dec.	The Department of Medical Education was established in the Institute of Health Biosciences.

平成23年 1 月	大学院ヘルスバイオサイエンス研究部に寄附講座(心臓血管病態医学分野)を設置	2011 Jan. Endowment Course (Cardio-Diabetes Medicine) was established in the Institute of Health Biosciences.
4 月	医学科の入学定員が、114人に変更 事務組織名称が医学・歯学・薬学部等事務部から医歯薬事務部に変更	Apr. The enrollment quota was increased to 114 students in the School of Medicine.
平成24年 3 月	助産学専攻科を廃止	2012 Mar. The Postgraduate Course of Midwifery was discontinued.
4 月	大学院保健科学教育部(博士前期課程)の入学定員が27人に変更	Apr. The enrollment quota of the Graduate School of Health Sciences (Master's Courses) was increased to 27 students.
平成25年 4 月	大学院ヘルスバイオサイエンス研究部に寄附講座(先端運動障害治療医学分野)を設置 大学院ヘルスバイオサイエンス研究部に医療栄養科学講座(疾患治療栄養学分野)を設置	2013 Apr. Endowment Course (Motor Neuroscience and Neurotherapeutics) was established in the Institute of Health Biosciences . The Department of Therapeutic Nutrition was established in the Institute of Health Biosciences.
12 月	大学院ヘルスバイオサイエンス研究部に寄附講座(地域総合医療学分野)を設置	Dec. Endowment Course (General Medicine and Community Health Science) was established in the Institute of Health Biosciences.
平成26年 4 月	栄養学科を医科栄養学科へ改組	2014 Apr. The school of Nutrition was reorganized into the school of Medical Nutrition.
7 月	大学院ヘルスバイオサイエンス研究部に寄附講座(脊椎関節機能再建外科学分野)を設置	Jul. Endowment Course (Orthopedic Surgery) was established in the Institute of Health Biosciences.
平成27年 2 月	大学院ヘルスバイオサイエンス研究部に寄附講座(地域医療人材育成分野)を設置	2015 Feb. Endowment Course (Community Medicine and Human Resource Development) was established in the Institute of Health Biosciences.
4 月	大学院ヘルスバイオサイエンス研究部を大学院医歯薬学研究部に改組(医科学部門5系41分野、栄養科学部門1系8分野、保健科学部門3系24分野、産官学連携部門2系7分野) 事務組織名称が医歯薬事務部(総務課、学務課)から医歯薬事務部(医学部総務課、医学部学務課)に変更	Apr. The Institute of Health Bioscience was reorganized(into 41 departments under the 5 subdivisions of Medical Science Division, 8 departments under the subdivision of Nutritional Science Division, 24departments under the 3 subdivisions of Health Science Division, and 7 departments under the 2 subdivisions of Industry-Government-Academia Collaboration Division) and renamed as the Graduate School of Biomedical Sciences.
11 月	大学院医歯薬学研究部に寄附講座(糖尿病・代謝疾患治療医学分野)を設置	Nov. Endowment Course (Community Medicine for Diabetes and Metabolic Disorders) was established in the Graduate School of Biomedical Sciences.
平成28年 4 月	事務組織名称が医歯薬事務部から蔵本事務部に変更	2016 Apr. The name of the General Affairs Division of Faculties of Medicine, Dentistry and Pharmaceutical Sciences changed to the General Affairs Division of Kuramoto.
平成29年 3 月	大学院医歯薬学研究部に寄附講座(地域消化器・総合内科学分野)を設置	2017 Mar. Endowment Course(Community Medicine for Cardiology and Orthopedic Sports Medicine) was established in the Graduate School of Biomedical Sciences.
11 月	大学院医歯薬学研究部に寄附講座(地域循環器内科学分野及び地域運動器・スポーツ医学分野)を設置	Nov. Endowment Course(Community Medicine for Cardiology and Orthopedic Sports Medicine) was established in the Graduate School of Biomedical Sciences.
平成31年 4 月	大学院医歯薬学研究部に寄附講座(地域リウマチ・総合内科学分野及び地域呼吸器・総合内科学分野)を設置	2019 Apr. Endowment Course (Department of Community Medicine for Rheumatology and Department of Community Medicine for Respirology) was established in the Graduate School of Biomedical Sciences.
令和 2 年 4 月	大学院医歯薬学研究部に寄附講座(実践地域診療・医科学分野)を設置	2020 Apr. Endowment Course(Department of Community Medicine and Medical Science) was established in the Graduate School of Biomedical Sciences.
6 月	大学院医歯薬学研究部に寄附講座(地域呼吸器・一般外科学分野)を設置 大学院医歯薬学研究部に共同研究講座(先端脳機能研究開発)を設置	Jun. Endowment Course (Department of Community Medicine for Pulmonary and General Surgery) was established in the Graduate School of Biomedical Sciences. Collaborative Research Course (Department of Advanced Brain Research) was established in the Graduate School of Biomedical Sciences.
令和 3 年 9 月	大学院医歯薬学研究部に寄附講座(地域脳神経医療学分野)を設置	2021 Sep. Endowment Course (Department of Community Medicine for Neurosurgery) was established in the Graduate School of Biomedical Sciences.
令和 4 年 4 月	大学院名称が大学院医科学教育部から大学院医学研究科に、大学院栄養生命科学教育部から大学院医科栄養学研究科に、大学院保健科学教育部から大学院保健科学研究科に変更 大学院医歯薬学研究部に寄附講座(地域呼吸器・血液・代謝内科学分野)を設置	2022 Apr. The following Graduate Schools changed their names: from Graduate School of Medical Sciences to Graduate School of Medicine; from Graduate School of Nutrition and Bioscience to Graduate School of Medical Nutrition. *Regarding Graduate School of Health Sciences, there is no change of the name of it in English. Endowment Course (Department of Community Medicine for Respirology, Hematology and Metabolism) was established in the Graduate School of Biomedical Sciences.
11 月	大学院医歯薬学研究部に共同研究講座(微生物防除研究分野)を設置	Nov. Collaborative Research Course (Department of microbial control) was established in the Graduate School of Biomedical Sciences.
令和 5 年 4 月	医学科の入学定員が、112人に変更	2023 Apr. The enrollment quota was decreased to 112 students in the School of Medicine.
12 月	大学院医歯薬学研究部医科学部門に地域・家庭医療学分野を設置	Dec. The Department of Community and Family Medicine was established in the Graduate School of Medical Science.
令和 6 年11 月	大学院医歯薬学研究部保健科学部門に地元創成看護学分野を設置	2024 Nov. Department of Home-Community Created Nursing was established in the Graduate School of Health Science.
令和 7 年 4 月	大学院医歯薬学研究部保健科学部門にウイメンズヘルス支援学分野を設置	2025 Apr. Department of Women's Health was established in the Graduate School of Health Science.

歴代医学部長 Chronological List of Deans of Faculty of Medicine

氏名	Name	期間	Period
中 田 篤 郎	NAKATA Tokuro	昭和24. 5. 31～昭和27. 2. 6	May. 31. 1949～Feb. 6. 1952
高 森 時 雄	TAKAMORI Tokio	昭和27. 2. 7～昭和32. 5. 14	Feb. 7. 1952～May. 14. 1957
高 島 律 三	TAKASHIMA Ritsuzo	昭和32. 5. 15～昭和34. 5. 14	May. 15. 1957～May. 14. 1959
黒 田 嘉一郎	KURODA Kaichiro	昭和34. 5. 15～昭和40. 5. 14	May. 15. 1959～May. 14. 1965
北 村 義 男	KITAMURA Yoshio	昭和40. 5. 15～昭和42. 5. 14	May. 15. 1965～May. 14. 1967
岡 芳 包	OKA Yoshikane	昭和42. 5. 15～昭和44. 5. 14	May. 15. 1967～May. 14. 1969
岡 芳 包	OKA Yoshikane	昭和44. 5. 15～昭和44. 11. 11	May. 15. 1969～Nov. 11. 1969 (事務取扱)
四 方 一 郎	SHIKATA Ichiro	昭和44. 11. 12～昭和46. 1. 19	Nov. 12. 1969～Jan. 19. 1971 (事務取扱)
四 方 一 郎	SHIKATA Ichiro	昭和46. 1. 20～昭和47. 4. 15	Jan. 20. 1971～Apr. 15. 1972
足 立 春 雄	ADACHI Haruo	昭和47. 4. 16～昭和51. 4. 15	Apr. 16. 1972～Apr. 15. 1976
三 井 幸 彦	MITSUMI Yukihiro	昭和51. 4. 16～昭和53. 1. 15	Apr. 16. 1976～Jan. 15. 1978
三 好 和 夫	MIYOSHI Kazuo	昭和53. 1. 16～昭和55. 4. 1	Jan. 16. 1978～Apr. 1. 1980
勝 沼 信 彦	KATSUNUMA Nobuhiko	昭和55. 4. 2～昭和57. 4. 1	Apr. 2. 1980～Apr. 1. 1982
宮 尾 益 英	MIYAO Masuhide	昭和57. 4. 2～昭和61. 4. 1	Apr. 2. 1982～Apr. 1. 1986
武 田 克 之	TAKEDA Katsuyuki	昭和61. 4. 2～昭和63. 4. 1	Apr. 2. 1986～Apr. 1. 1988
前 岩 道 彦	MAEIWA Michihiko	昭和63. 4. 2～平成 2. 4. 1	Apr. 2. 1988～Apr. 1. 1990
大 塚 久	OTSUKA Hisashi	平成 2. 4. 2～平成 4. 3. 31	Apr. 2. 1990～Mar. 31. 1992
齋 藤 隆 雄	SAITO Takao	平成 4. 4. 1～平成 5. 10. 15	Apr. 1. 1992～Oct. 15. 1993
齋 藤 史 郎	SAITO Shiro	平成 5. 10. 16～平成 7. 10. 15	Oct. 16. 1993～Oct. 15. 1995
加 藤 逸 夫	KATO Itsuo	平成 7. 10. 16～平成 9. 10. 15	Oct. 16. 1995～Oct. 15. 1997
井 形 高 明	IKATA Takaaki	平成 9. 10. 16～平成11. 10. 15	Oct. 16. 1997～Oct. 15. 1999
大 西 克 成	OHNISHI Yoshinari	平成11. 10. 16～平成13. 10. 15	Oct. 16. 1999～Oct. 15. 2001
黒 田 泰 弘	KURODA Yasuhiro	平成13. 10. 16～平成14. 11. 15	Oct. 16. 2001～Nov. 15. 2002
曾 根 三 郎	SONE Saburo	平成14. 11. 16～平成18. 11. 15	Nov. 16. 2002～Nov. 15. 2006
松 本 俊 夫	MATSUMOTO Toshio	平成18. 11. 16～平成21. 3. 31	Nov. 16. 2006～Mar. 31. 2009
玉 置 俊 晃	TAMAKI Toshiaki	平成21. 4. 1～平成25. 3. 31	Apr. 1. 2009～Mar. 31. 2013
苟 原 稔	IRAHAARA Minoru	平成25. 4. 1～平成29. 3. 31	Apr. 1. 2013～Mar. 31. 2017
丹 黒 章	TANGOKU Akira	平成29. 4. 1～平成31. 3. 31	Apr. 1. 2017～Mar. 31. 2019
赤 池 雅 史	AKAIKE Masashi	平成31. 4. 1～令和 4. 3. 31	Apr. 1. 2019～Mar. 31. 2022
西 岡 安 彦	NISHIOKA Yasuhiko	令和 4. 4. 1～令和 7. 3. 31	Apr. 1. 2022～Mar. 31. 2025
橋 本 一 郎	HASHIMOTO Ichiro	令和 7. 4. 1～	Apr. 1. 2025～



1. 役職員 Faculty and Administrative Officers

医学部長 Dean Faculty of Medicine	橋本 一郎 HASHIMOTO Ichiro	学部長補佐 (教育関係担当) Assistant Dean	池田 康将 IKEDA Yasumasa
副学部長 Vice Dean	常山 幸一 TSUNEYAMA Koichi	学部長補佐 (研究関係担当) Assistant Dean	森野 豊之 MORINO Hiroyuki
副学部長 Vice Dean	滝沢 宏光 TAKIZAWA Hiromitsu	学部長補佐 (組織運営関係担当) Assistant Dean	高木 康志 TAKAGI Yasushi
医学科長 Director of School of Medicine	常山 幸一 TSUNEYAMA Koichi	学部長補佐 (財務管理関係担当) Assistant Dean	沼田 周助 NUMATA Shusuke
医科栄養学科長 Director of School of Medical Nutrition	竹谷 豊 TAKETANI Yutaka	学部長補佐 (涉外(国際)関係担当) Assistant Dean	常山 幸一 TSUNEYAMA Koichi
保健学科長 Director of School of Health Sciences	奥田 紀久子 OKUDA Kikuko	学部長補佐 (涉外(教育病院)関係担当) Assistant Dean	北村 嘉章 KITAMURA Yoshiaki
医学研究科長 Dean of Graduate School of Medicine	橋本 一郎 HASHIMOTO Ichiro	保健科学研究科長 Dean of Graduate School of Health Sciences	奥田 紀久子 OKUDA Kikuko
医科栄養学研究科長 Dean of Graduate School of Medical Nutrition	竹谷 豊 TAKETANI Yutaka		

●医学科 School of Medicine

●発生発達医学講座

Course of Human Development

機能解剖学 Department of Anatomy and Developmental Neurobiology	教授 富田 江一 Professor TOMITA Koichi
小児科学 Department of Pediatrics	教授 漆原 真樹 Professor URUSHIHARA Maki
産科婦人科学 Department of Obstetrics and Gynecology	教授 岩佐 武 Professor IWASA Takeshi

●病態予防医学講座

Course of Pathophysiological Preventive Medicine

細胞生物学 Department of Cell Biology	教授 米村 重信 Professor YONEMURA Shigenobu
消化器内科学 Department of Gastroenterology and Oncology	教授 高山 哲治 Professor TAKAYAMA Tetsuji
腫瘍内科学 Department of Medical Oncology	教授 高山 哲治(併任) Professor TAKAYAMA Tetsuji
地域総合医療学(寄附講座) Department of General Medicine and Community Health Science (Endowment Course)	特任教授 岡久 稔也 Designated Professor OKAHISA Toshiya
地域消化器・総合内科学(寄附講座) Department of Community Medicine for Gastroenterology and Oncology (Endowment Course)	

●微生物学講座

Course of Microbiology and Immunology

生体防御医学 Department of Immunology and Parasitology	教授 安友 康二 Professor YASUTOMO Koji
微生物病原学 Department of Microbiology	教授 野間口 雅子 Professor NOMAGUCHI Masako

●社会環境医学講座

Course of Social and Environmental Medicine

メディカルデータサイエンス Department of Medical Artificial Intelligence and Data Science	教授 渡邊 謙吾 Professor WATANABE Kengo
公衆衛生学 Department of Public Health	教授 森岡 久尚 Professor MORIOKA Hisayoshi
医療教育学 Department of Medical Education	教授 赤池 雅史 Professor AKAIKE Masashi
地域・家庭医療学 Department of Community and Family Medicine	特任教授 八木 秀介 Designated Professor YAGI Shusuke
総合診療医学(寄附講座) Department of General Medicine (Endowment Course)	特任教授 八木 秀介(併任) Designated Professor YAGI Shusuke

●情報統合医学講座

Course of Integrated Brain Sciences

顕微解剖学 Department of Anatomy and Cell Biology	教授 寺井 健太 Professor TERAJI Kenta
生理学 Department of Physiology	
精神医学 Department of Psychiatry	教授 沼田 周助 Professor NUMATA Shusuke
脳神経外科学 Department of Neurosurgery	教授 高木 康志 Professor TAKAGI Yasushi
医療情報学 Department of Medical Informatics	教授 廣瀬 隼 Professor HIROSE Jun
地域脳神経医療学(寄附講座) Department of Community Medicine for Neurosurgery (Endowment Course)	教授 高木 康志(併任) Professor TAKAGI Yasushi
先端脳機能研究開発(共同研究講座) Department of Advanced Brain Research (Collaborative Research)	特任教授 森垣 龍馬 Designated Professor MORIGAKI Ryoma

●病態情報医学講座

Course of Biological Medicine

薬理学 Department of Pharmacology	教授	池田 康将 IKEDA Yasumasa
麻酔・疼痛治療医学 Department of Anesthesiology	教授	田中 克哉 TANAKA Katsuya
腎臓内科学 Department of Nephrology	教授	脇野 修 WAKINO Shu
救急集中治療医学 Department of Emergency and Critical Care Medicine	教授	大藤 純 OTO Jun
臨床薬理学 Department of Clinical Pharmacology and Therapeutics	教授	石澤 啓介 ISHIZAWA Keisuke

●感覚情報医学講座

Course of Sensory Neuroscience

眼科学 Department of Ophthalmology	教授	三田村 佳典 MITAMURA Yoshinori
耳鼻咽喉科・頭頸部外科学 Department of Otorhinolaryngology-Head and Neck Surgery	教授	北村 嘉章 KITAMURA Yoshiaki
臨床神経科学 Department of Neurology	教授	和泉 唯信 IZUMI Yuishin

●器官病態修復医学講座

Course of Diseased Organ and Repair Medicine

分子病理学 Department of Molecular Pathology		
消化器・移植外科学 Department of Digestive Surgery and Transplantation		
泌尿器科学 Department of Urology	教授	古川 順也 FURUKAWA Junya
心血管外科 Department of Cardiovascular Surgery	教授	秦 広樹 HATA Hiroki
循環器内科学 Department of Cardiovascular Medicine	教授	佐田 政隆 SATA Masataka
地域循環器内科学(寄附講座) Department of Community Medicine for Cardiology (Endowment Course)	特任教授	山田 博胤 YAMADA Hirotsugu
地域医療人材育成(寄附講座) Department of Community Medicine and Human Resource Development (Endowment Course)	教授	佐田 政隆(併任) SATA Masataka

●生体防御腫瘍医学講座

Course of Bioregulation and Medical Oncology

疾患病理学 Department of Pathology and Laboratory Medicine	教授	常山 幸一 TSUNEYAMA Koichi
放射線医学 Department of Radiology and Radiation Oncology	教授	原田 雅史 HARADA Masafumi
呼吸器・膠原病内科学 Department of Respiratory Medicine and Rheumatology	教授	西岡 安彦 NISHIOKA Yasuhiko
胸部・内分泌・腫瘍外科学 Department of Thoracic, Endocrine Surgery and Oncology	教授	滝沢 宏光 TAKIZAWA Hiromitsu
地域リウマチ・総合内科学(寄附講座) Department of Community Medicine for Rheumatology (Endowment Course)	教授	西岡 安彦(併任) NISHIOKA Yasuhiko
地域呼吸器・総合内科学(寄附講座) Department of Community Medicine for Respiriology (Endowment Course)	特任教授	篠原 勉 SHINOHARA Tsutomu
地域呼吸器・一般外科学(寄附講座) Department of Community Medicine for Pulmonary and General Surgery (Endowment Course)	教授	滝沢 宏光(併任) TAKIZAWA Hiromitsu
地域呼吸器・血液・代謝内科学(寄附講座) Department of Community Medicine for Respiriology, Hematology Professor and Metabolism (Endowment Course)	特任教授	埴淵 昌毅 HANIBUCHI Masaki

●感覚運動系病態医学講座

Course of Pathologic Medicine for Cutaneo-motoric System

法医学 Department of Forensic Medicine	教授	西村 明儒 NISHIMURA Akiyoshi
皮膚科学 Department of Dermatology	教授	久保 宜明 KUBO Yoshiaki
運動機能外科学 Department of Orthopedics	教授	西良 浩一 SAIRYO Koichi
形成外科学 Department of Plastic and Reconstructive Surgery	教授	橋本 一郎 HASHIMOTO Ichiro
脊髄関節機能再建外科学(寄附講座) Department of Orthopedic Surgery (Endowment Course)	教授	西良 浩一(併任) SAIRYO Koichi
地域運動器・スポーツ医学(寄附講座) Department of Orthopedic Sports Medicine (Endowment Course)	教授	西良 浩一(併任) SAIRYO Koichi

●生体制御医学講座

Course of Molecular Medicine

生化学 Department of Biochemistry		
血液・内分泌代謝内科学 Department of Hematology, Endocrinology and Metabolism	教授	松岡 賢市 MATSUOKA Kenichi
遺伝情報医学 Department of Medical Genetics	教授	森野 豊之 MORINO Hiroyuki
実践地域診療・医科学(寄附講座) Department of Community Medicine and Medical Science (Endowment Course)	特任教授	栗飯原 賢一 AIHARA Kenichi
	特任教授	添木 武 SOEKI Takeshi
	特任教授	新家 崇義 SHINYA Takayoshi
	特任教授	中村 信元 NAKAMURA Shingen
	特任教授	西 正暁 NISHI Masaaki
	特任教授	河野 豊 KAWANO Yutaka

●医科栄養学科 School of Medical Nutrition

●基礎予防栄養学講座

Course of Basic Human Nutrition

応用栄養学 Department of Applied Nutrition	教授	瀬川 博子 SEGAWA Hiroko
生体栄養学 Department of Nutritional Physiology	教授	二川 健 NIKAWA Takeshi
予防環境栄養学 Department of Preventive Environment and Nutrition	教授	高橋 章 TAKAHASHI Akira
食品栄養学 Department of Food Science	教授	赤川 貢 AKAGAWA Mitsugu

●臨床実践栄養学講座

Course of Clinical and Applied Nutrition

臨床食管理学 Department of Clinical Nutrition and Food Management	教授	竹谷 豊 TAKETANI Yutaka
代謝栄養学 Department of Nutrition and Metabolism		
実践栄養学 Department of Public Health and Applied Nutrition	教授	酒井 徹 SAKAI Tohru
疾患治療栄養学 Department of Therapeutic Nutrition	教授	濱田 康弘 HAMADA Yasuhiro

●保健学科 School of Health Sciences

●看護学専攻

Major in Nursing

基礎看護学講座

Department of Fundamental Nursing	教授 Professor	谷岡 哲也 TANIOKA Tetsuya
	教授 Professor	岩佐 幸恵 IWASA Yukie
	教授 Professor	安原 由子 YASUHARA Yuko

成人・高齢者看護学講座

Department of Adult and Gerontological Nursing	教授 Professor	鳥羽 博明 TOBA Hiroaki
	教授 Professor	今井 芳枝 IMAI Yoshie

母性・小児看護学講座

Department of Maternal and Pediatric Nursing	教授 Professor	葉久 真理 HAKU Mari
	教授 Professor	加地 剛 KAJI Takashi

地域・精神看護学講座

Department of Community and Psychiatric Nursing	教授 Professor	友竹 正人 TOMOTAKE Masahito
	教授 Professor	奥田 紀久子 OKUDA Kikuko
	教授 Professor	岡久 玲子 OKAHISA Reiko
	教授 Professor	山下 留理子 YAMASHITA Ruriko

●放射線技術科学専攻

Major in Radiologic Science

医用放射線科学講座

Department of Radiologic Science and Engineering	教授 Professor	森田 明典 MORITA Akinori
	教授 Professor	吉永 哲哉 YOSHINAGA Tetsuya
	教授 Professor	阪間 稔 SAKAMA Minoru

教授 芳賀 昭弘
Professor HAGA Akihiro

診療放射線技術学講座

Department of Radiologic Technology	教授 Professor	生島 仁史 IKUSHIMA Hitoshi
	教授 Professor	大塚 秀樹 OTSUKA Hideki

●検査技術科学専攻

Major in Laboratory Science

機能系検査学講座

Department of Functional Laboratory Science	教授 Professor	遠藤 逸朗 ENDO Itsuro
	教授 Professor	富永 辰也 TOMINAGA Tatsuya

形態系検査学講座

Department of Morphological Laboratory Science	教授 Professor	片岡 佳子 KATAOKA Keiko
---	-----------------	------------------------

●蔵本事務部 Kuramoto General Affairs Division

蔵本事務部長 Director	荒木 俊典 ARAKI Toshinori
医学部総務課長 Head, General Affairs Division of Faculty of Medicine	山瀬 浩幸 YAMASE Hiroyuki
医学部学務課長 Head, Educational Affairs Division of Faculty of Medicine	木下 靖彦 KINOSHITA Yasuhiko

●解剖教育支援室 Education Support Room for Anatomy

●医学部教育支援センター Center for Medical Education Support

●大学院医歯薬学研究部総合研究支援センター 先端医療研究部門医学系分室 Support Center for Advanced Medical Sciences, Division of Biomedical Technology

2. 職員数 Number of Staffs

令和7年5月1日現在 As of May. 1. 2025

区分 Classification	医学科 Medicine	医科栄養学科 Medical Nutrition	保健学科 Health Sciences	蔵本事務部(医学部担当) Administrative Office Staff	合計 Total
教授 Professors	35	7	20		62
准教授 Associate Professors	28	0	10		38
講師 Lecturers	22	5	3		30
助教 Assistant Professors	43	9	17		69
小計 Subtotal	128	21	50		199
一般職 Clerical Staff	0	0	0	26	26
技能職 Technical Staff	0	0	0		0
合計 Total	128	21	50	26	225

学生数 Number of Students

1. 学 部 Faculty

令和7年5月1日現在 As of May. 1. 2025

区 分 Classification		定 員 Quota		在 学 者 数 Number of Students						
		入学定員 Entrance	収容定員 Capacity	1 年次 1 st year	2 年次 2 nd year	3 年次 3 rd year	4 年次 4 th year	5 年次 5 th year	6 年次 6 th year	計 Total
医 学 科 School of Medicine		111	677	(55) 114	(39) 118	(46) 114	(47) 121	(56) 122	(39) 113	(282) 702
医科栄養学科 School of Medical Nutrition		50	200	(48) 53	(49) 51	(46) 54	(45) 50			(188) 208
保健学科 School of Health Sciences	看護学専攻 Major in Nursing	○10 70	○20 280	(69) 72	(65) 70	○(0) ○ 0 (69) 71	○(3) ○ 4 (72) 75			○(3) ○ 4 (275) 288
	放射線技術科学専攻 Major in Radiologic Science	○ 3 37	○ 6 148	(19) 37	(22) 40	○(0) ○ 0 (20) 36	○(0) ○ 0 (20) 40			○(0) ○ 0 (81) 153
	検査技術科学専攻 Major in Laboratory Science	○ 3 17	○ 6 68	(13) 18	(14) 16	○(0) ○ 0 (16) 20	○(0) ○ 0 (11) 18			○(0) ○ 0 (54) 72
	小 計 Total	○16 124	○32 496	(101) 127	(101) 126	○(0) ○ 0 (105) 127	○(3) ○ 4 (103) 133			○(3) ○ 4 (410) 513
合 計 Total		○16 285	○32 1, 373	(204) 294	(189) 295	○(0) ○ 0 (197) 295	○(3) ○ 4 (195) 304	(56) 122	(39) 113	○(3) ○ 4 (880) 1, 423

注1) () は女子を内数で示す。
2) ○は第3年次編入学生を外数で示す。

2. 大学院 Graduate Schools

令和7年5月1日現在 As of May. 1. 2025

区 分 Classification		定 員 Quota		在 学 者 数 Number of Students				計 Total
		入学定員 Entrance	収容定員 Capacity	1 年次 1 st year	2 年次 2 nd year	3 年次 3 rd year	4 年次 4 th year	
医学研究科 Graduate School of Medicine	医科学専攻(修士課程) Master Course of Medical Science	10	20	(3) 6	(7) 10			(10) 16
	医学専攻(博士課程) Doctoral Course of Medicine	51	204	(11) 31	(14) 44	(20) 52	(22) 95	(67) 222
	合 計 Total	61	224	(14) 37	(21) 54	(20) 52	(22) 95	(77) 238
医科栄養学研究科 Graduate School of Medical Nutrition	医科栄養学専攻(博士前期課程) Master Course of Medical Nutrition	22	44	(18) 22	(29) 30			(47) 52
	医科栄養学専攻(博士後期課程) Doctoral Course of Medical Nutrition	9	27	(3) 4	(5) 7	(7) 9		(15) 20
	合 計 Total	31	71	(21) 26	(34) 37	(7) 9		(62) 72
保健科学研究科 Graduate School of Health Sciences	保健学専攻(博士前期課程) Master Course of Health Sciences	27	54	(17) 28	(11) 26			(28) 54
	保健学専攻(博士後期課程) Doctoral Course of Health Sciences	5	15	(4) 6	(5) 7	(12) 18		(21) 31
	合 計 Total	32	69	(21) 34	(16) 33	(12) 18		(49) 85

注1) () は女子を内数で示す。

3. 入学状況

Admission of Students

区 分 Classification			令和 5 年度 2023			令和 6 年度 2024			令和 7 年度 2025		
			入学定員 Entrance Quota	志願者 Applicants	入学者 Enrollment	入学定員 Entrance Quota	志願者 Applicants	入学者 Enrollment	入学定員 Entrance Quota	志願者 Applicants	入学者 Enrollment
医学部 Faculty of Medicine	医 学 科 School of Medicine		112	(137) 323	(45) 112	112	(107) 268	(38) 112	111	(182) 370	(55) 111
	医科栄養学科 School of Medical Nutrition		50	(127) 145	(44) 52	50	(153) 160	(49) 51	50	(114) 122	(47) 52
	保健学科 School of Health Sciences	看護学専攻 Major in Nursing	○10 70	○ 8 (256) 265	○ 0 (70) 72	○10 70	○ 8 (262) 274	○ 4 (65) 70	○10 70	○13 (252) 263	○ 0 (67) 70
		放射線技術科学専攻 Major in Radiologic Science	○ 3 37	○ 2 (133) 227	○ 0 (22) 38	○ 3 37	○ 0 (104) 214	○ 0 (20) 37	○ 3 37	○ 2 (129) 229	○ 0 (19) 37
		検査技術科学専攻 Major in Laboratory Science	○ 3 17	○ 1 (33) 44	○ 1 (16) 20	○ 3 17	○ 0 (31) 41	○ 0 (15) 17	○ 3 17	○ 1 (31) 45	○ 0 (12) 17
		小 計 Total	○16 124	○11 (422) 536	○ 1 (108) 130	○16 124	○ 8 (397) 529	○ 4 (100) 124	○16 124	○16 (412) 537	○ 0 (98) 124
	合 計 Total		○16 286	○11 (686) 1,004	○ 1 (197) 294	○16 286	○ 8 (657) 957	○ 4 (187) 287	○16 285	○16 (708) 1,029	○ 0 (200) 287
大学院 Graduate School	医学研究科 Graduate School of Medicine	医科学専攻(修士課程) Master Course of Medical Science	10	(7) (1) 12 2	(7) (1) 12 2	10	(5) (1) 9 1	(5) (1) 8 1	10	(3) (0) 6 0	(3) (0) 6 0
		医学専攻(博士課程) Doctoral Course of Medicine	51	(22) (2) 56 10	(20) (2) 51 10	51	(13) (4) 44 13	(13) (4) 44 13	51	(11) (3) 31 12	(11) (3) 31 12
		合 計 Total	61	(29) (3) 68 12	(27) (3) 63 12	61	(18) (5) 53 14	(18) (5) 52 14	61	(14) (3) 37 12	(14) (3) 37 12
	医科栄養学研究科 Graduate School of Medical Nutrition	医科栄養学専攻(博士前期課程) Master Course of Medical Nutrition	22	(28) (0) 33 0	(19) (0) 22 0	22	(38) (0) 43 0	(30) (0) 32 0	22	(21) (0) 25 0	(18) (0) 22 0
		医科栄養学専攻(博士後期課程) Doctoral Course of Medical Nutrition	9	(4) (1) 6 2	(4) (1) 6 2	9	(6) (0) 9 1	(5) (0) 8 1	9	(3) (0) 5 0	(3) (0) 4 0
		合 計 Total	31	(32) (1) 39 2	(23) (1) 28 2	31	(44) (0) 52 1	(35) (0) 40 1	31	(24) (0) 30 0	(21) (0) 26 0
	保健科学研究科 Graduate School of Health Sciences	保健学専攻(博士前期課程) Master Course of Health Sciences	27	(21) 31	(16) 24	27	(23) 38	(10) 24	27	(24) 35	(17) 27
		保健学専攻(博士後期課程) Doctoral Course of Health Sciences	5	(3) 6	(3) 6	5	(6) 8	(5) 7	5	(4) 6	(4) 6
		合 計 Total	32	(24) 37	(19) 30	32	(29) 46	(15) 31	32	(28) 41	(21) 33

注 1) () は女子を内数で示す。

2) 色数字は令和 4、5、6 年度秋季入学試験の志願者数及び入学者数を令和 5、6、7 年度欄に内数で示す。

3) ○は第 3 年次編入学生を外数で示す。

4) 令和 5 年度医学科の志願者は総合型選抜 (男子 3 人、女子 8 人)、学校推薦型選抜 (男子 55 人、女子 62 人) を、入学者には総合型選抜 (男子 2 人、女子 2 人)、学校推薦型選抜 (男子 18 人、女子 24 人) を含む。

医科栄養学科の志願者は学校推薦型選抜 (男子 13 人、女子 83 人) を、入学者には学校推薦型選抜 (男子 5、女子 23 人) を含む。

5) 令和 6 年度医学科の志望者は総合型選抜 (男子 9 人、女子 7 人)、学校推薦型選抜 (男子 54 人、女子 52 人) を、入学者には総合型選抜 (男子 1 人、女子 4 人)、学校推薦型選抜 (男子 26 人、女子 16 人) を含む。

医科栄養学科の志望者は学校推薦型選抜 (男子 5 人、女子 82 人) を、入学者には学校推薦型選抜 (男子 1 人、女子 26 人) を含む。

6) 令和 7 年度医学科の志望者は総合型選抜 (男子 3 人、女子 10 人)、学校推薦型選抜 (男子 51 人、女子 82 人) を、入学者には総合型選抜 (男子 1 人、女子 5 人)、学校推薦型選抜 (男子 14 人、女子 28 人) を含む。

医科栄養学科の志望者は学校推薦型選抜 (男子 3 人、女子 72 人) を、入学者には学校推薦型選抜 (男子 1 人、女子 28 人) を含む。

7) 令和 5 年度保健学科看護学専攻の志願者は、社会人選抜 (女子 1 人) 及び推薦入試 (女子 46 人) を、入学者には推薦入試 (女子 22 人) を含む。

保健学科放射線技術科学専攻の志願者は、推薦入試 (男子 6 人、女子 21 人) を、入学者には推薦入試 (男子 3 人、女子 7 人) を含む。

保健学科検査技術科学専攻の志願者は、推薦入試 (男子 2 人、女子 11 人) を、入学者には推薦入試 (男子 1 人、女子 6 人) を含む。

8) 令和 6 年度保健学科看護学専攻の志願者は、推薦入試 (男子 1 人、女子 47 人) を、入学者には推薦入試 (男子 1 人、女子 21 人) を含む。

保健学科放射線技術科学専攻の志願者は、推薦入試 (男子 13 人、女子 11 人) を、入学者には推薦入試 (男子 7 人、女子 2 人) を含む。

保健学科検査技術科学専攻の志願者は、推薦入試 (男子 1 人、女子 12 人) を、入学者には推薦入試 (女子 7 人) を含む。

9) 令和 7 年度保健学科看護学専攻の志願者は、推薦入試 (男子 0 人、女子 56 人) を、入学者には推薦入試 (男子 0 人、女子 20 人) を含む。

保健学科放射線技術科学専攻の志願者は、推薦入試 (男子 9 人、女子 16 人) を、入学者には推薦入試 (男子 4 人、女子 5 人) を含む。

保健学科検査技術科学専攻の志願者は、推薦入試 (男子 2 人、女子 6 人) を、入学者には推薦入試 (男子 1 人、女子 4 人) を含む。

4. 外国人留学生 Foreign Students

令和7年5月1日現在 As of May. 1. 2025

区 分 Classification	大学院生 Graduate Students	特別研究学生 Special Research Students	研 究 生 Research Students	学 部 生 Undergraduate Students
中国 China	(2) 7	(0) 0	(1) 2	(0) 0
台湾 Taiwan	(0) 0	(0) 0	(1) 1	(0) 0
ベトナム Vietnam	(2) 7	(0) 0	(0) 0	(0) 0
モンゴル Mongolia	(6) 12	(0) 0	(0) 0	(0) 0
フィリピン Philippines	(2) 3	(0) 0	(0) 0	(0) 0
マレーシア Malaysia	(1) 1	(0) 0	(0) 0	(0) 0
インド India	(0) 1	(0) 0	(0) 0	(0) 0
合 計 Total	(13) 31	(0) 0	(2) 3	(0) 0

注 () は女子を内数で示す。

5. 年度別卒業・修了者数 Annual Number of Graduates

区 分 Classification	平成23年以前 ～2011	平成24年 2012	平成25年 2013	平成26年 2014	平成27年 2015	平成28年 2016	平成29年 2017	平成30年 2018	令和元年 2019	令和2年 2020	令和3年 2021	令和4年 2022	令和5年 2023	令和6年 2024	計 Total	
医 学 科 School of Medicine	(1,012) 5,297	(28) 84	(27) 100	(34) 97	(36) 97	(34) 113	(34) 108	(40) 120	(41) 102	(44) 106	(39) 121	(41) 115	(53) 122	(44) 112	(1,507) 6,694	
栄 養 学 科 School of Nutrition	(1,858) 2,171	(39) 46	(41) 48	(40) 48	(44) 49	(50) 54	(3) 4								(2,075) 2,420	
医科栄養学科 School of Medical Nutrition							(39) 46	(40) 48	(44) 49	(44) 51	(44) 48	(47) 51	(49) 54	(44) 47	(355) 394	
保 健 学 科 School of Health Sciences	看護学 専攻	(510) 551	(70) 75	(80) 87	(67) 70	(69) 76	(76) 79	(67) 71	(76) 78	(70) 76	(67) 68	(73) 73	(74) 76	(69) 71	(73) 77	(1,441) 1,528
	放射線技術 科学専攻	(64) 276	(11) 37	(6) 39	(6) 37	(15) 34	(6) 33	(12) 35	(8) 39	(9) 42	(11) 37	(13) 37	(17) 36	(16) 36	(19) 37	(213) 755
	検査技術 科学専攻	(101) 139	(15) 20	(12) 18	(13) 17	(13) 18	(14) 18	(11) 19	(12) 17	(12) 19	(16) 19	(10) 18	(14) 16	(11) 16	(14) 18	(268) 372
	小 計	(675) 966	(96) 132	(98) 144	(86) 124	(97) 128	(96) 130	(90) 125	(96) 134	(91) 137	(94) 124	(96) 128	(105) 128	(96) 123	(106) 132	(1,922) 2,655
合 計 Total	(3,545) 8,434	(163) 262	(166) 292	(160) 269	(177) 274	(180) 297	(166) 283	(176) 302	(91) 288	(182) 281	(179) 297	(193) 294	(198) 299	(194) 291	(5,859) 12,163	

注) 徳島医学専門学校卒業者数 158人、徳島医科大学卒業者数 137人、栄養学専攻科修了者数 4人
() は女子を内数で示す。

6. 年度別卒業・修了者各国家試験合格者数 Number of Graduates Passing National Licensing Examination

区 分 Classification	国 家 試験名	平成23年 2011	平成24年 2012	平成25年 2013	平成26年 2014	平成27年 2015	平成28年 2016	平成29年 2017	平成30年 2018	令和元年 2019	令和2年 2020	令和3年 2021	令和4年 2022	令和5年 2023	令和6年 2024
医 学 科 School of Medicine	医師	85	79	92	92	93	107	98	114	105	106	119	115	111	108
栄養学科 School of Nutrition	管理 栄養士	48	45	44	50(2)	42	54(3)	4							
医科栄養学科 School of Medical Nutrition	管理 栄養士							44	46(2)	48	51	47	49	52	45
保健学科 School of Health Sciences	看護師	68	66	74	65	67	67	67	71	71	66	66	74	67	77
	保健師	75	75	81	54	54	58	47	57	57	20	29	28	28	26
	助産師														
	診療放射 線技師	37	29	36	31	30	31	29	36	37	29	34	32	32	30
	臨床検 査技師	19	18	17	15	15	16	19	16	17	18	16	14	15	13
助産学専攻科 Post-Graduate Course of Midwifery	助産師	19													
保健科学研究科 Graduate School of Health Sciences	助産師			11	7	4	4	7	8	6	6	8	4	5	6

注 () は既卒者を内数で示す。

7. 医学科出身教授就任者数 Number of Professors from Graduates of Medical School of Tokushima University

区 分 Classification	人 数
国公立大学	66
私立大学	18

注 令和7年5月1日現在、各大学の教授に就任している人数。

学位授与者数 Advanced Degrees Conferred

1. 修士(栄養学) Master of Science (Nutritional Science)

平成23年以前 ～2011	平成24年 2012	平成25年 2013	平成26年 2014	平成27年 2015	平成28年 2016	平成29年 2017	平成30年 2018	令和元年 2019	令和2年 2020	令和3年 2021	令和4年 2022	令和5年 2023	令和6年 2024	計 Total
(414) 666	(26) 28	(24) 33	(19) 24	(15) 22	(26) 33	(21) 23	(25) 28	(20) 28	(20) 24	(16) 21	(27) 33	(19) 23	(19) 22	(691) 1,008

注 () は女子を内数で示す。

2. 博士(栄養学) Doctor of Philosophy (Nutritional Science)

区 分 Classification	平成23年以前 ～2011	平成24年 2012	平成25年 2013	平成26年 2014	平成27年 2015	平成28年 2016	平成29年 2017	平成30年 2018	令和元年 2019	令和2年 2020	令和3年 2021	令和4年 2022	令和5年 2023	令和6年 2024	計 Total
課程博士 Graduate of Doctoral Course	(101) 196	(9) 10	(11) 16	(6) 7	(3) 6	(5) 9	(11) 15	(2) 8	(10) 13	(5) 5	(5) 7	(4) 9	(2) 6	(8) 13	(182) 320
論文博士 Doctorates of Dissertation	(42) 91	(0) 1	(0) 1	(0) 1	(0) 0	(0) 0	(0) 0	(0) 0	(0) 1	(0) 0	(1) 1	(0) 0	(1) 1	(0) 0	(44) 97
合 計 Total	(143) 287	(9) 11	(11) 17	(6) 8	(3) 6	(5) 9	(11) 15	(2) 9	(10) 13	(5) 5	(6) 8	(4) 9	(3) 7	(8) 13	(226) 417

注 () は女子を内数で示す。

3. 修士(医科学) Master of Science (Medical Science)

平成23年以前 ～2011	平成24年 2012	平成25年 2013	平成26年 2014	平成27年 2015	平成28年 2016	平成29年 2017	平成30年 2018	令和元年 2019	令和2年 2020	令和3年 2021	令和4年 2022	令和5年 2023	令和6年 2024	計 Total
(59) 112	(6) 10	(6) 9	(2) 12	(6) 10	(2) 5	(3) 7	(3) 5	(1) 3	(3) 8	(0) 4	(3) 7	(2) 5	(7) 13	(103) 210

注 () は女子を内数で示す。

4. 博士(医学) Doctor of Philosophy (Medical Science)

区 分 Classification		平成23年以前 ～2011	平成24年 2012	平成25年 2013	平成26年 2014	平成27年 2015	平成28年 2016	平成29年 2017	平成30年 2018	令和元年 2019	令和2年 2020	令和3年 2021	令和4年 2022	令和5年 2023	令和6年 2024	計 Total
課程博士 Graduate of Doctoral Courses	生理系 Physiological Sciences	163	0	0	1	0	0	0	0	0	0	0	0	0	0	164
	病理系 Pathological Sciences	112	0	0	0	0	0	0	0	0	0	0	0	0	0	112
	社会医学系 Social Medicine	38	0	0	0	0	0	0	0	0	0	0	0	0	0	38
	内科系 Medical Sciences	267	1	1	0	0	0	0	0	0	0	0	0	0	0	269
	外科系 Surgical Sciences	300	0	1	3	0	0	0	0	0	0	0	0	0	0	304
	医学専攻 Course of Medicine	179	32	48	29	43	44	33	47	37	41	36	43	32	26	670
	プロトミクス医科学専攻 Course of Proteomics Medical Science	61	5	5	1	2	0	1	1	0	0	0	0	0	0	76
	小 計 Total	(208) 1,120	(10) 38	(14) 55	(13) 34	(9) 45	(20) 44	(6) 34	(20) 48	(12) 37	(15) 41	(9) 36	(15) 43	(11) 32	(6) 26	(368) 1,633
論文博士 Doctorates of Dissertation	(227) 1,744	(0) 3	(0) 0	(1) 2	(0) 1	(0) 0	(0) 5	(0) 1	(1) 4	(1) 2	(1) 1	(0) 0	(1) 3	(0) 1	(232) 1,767	
合 計 Total	(435) 2,864	(10) 41	(14) 55	(14) 36	(9) 46	(20) 44	(6) 39	(20) 49	(13) 41	(16) 43	(10) 37	(15) 43	(12) 35	(6) 27	(600) 3,400	

注 徳島医科大学学位授与者数 558人 () は女子を内数で示す。

5. 修士(保健学・看護学) Master of Science (Health Science), Master of Science (Nursing Science)

区 分 Classification	平成25年以前 ～2013	平成26年 2014	平成27年 2015	平成28年 2016	平成29年 2017	平成30年 2018	令和元年 2019	令和2年 2020	令和3年 2021	令和4年 2022	令和5年 2023	令和6年 2024	計 Total
保健学 Health Science	(19) 73	(4) 6	(1) 7	(4) 12	(3) 7	(5) 13	(1) 7	(4) 15	(1) 10	(4) 17	(0) 14	(6) 13	(52) 194
看護学 Nursing Science	(62) 64	(15) 15	(15) 15	(13) 14	(17) 17	(17) 18	(12) 13	(14) 16	(16) 17	(8) 9	(14) 14	(10) 10	(213) 222
合 計 Total	(81) 137	(19) 21	(16) 22	(17) 26	(20) 24	(22) 31	(13) 20	(18) 31	(17) 27	(12) 26	(14) 28	(16) 23	(265) 416

注 () は女子を内数で示す。

6. 博士(保健学) Doctor of Philosophy (Health Sciences)

区 分 Classification	平成23年以前 ～2011	平成24年 2012	平成25年 2013	平成26年 2014	平成27年 2015	平成28年 2016	平成29年 2017	平成30年 2018	令和元年 2019	令和2年 2020	令和3年 2021	令和4年 2022	令和5年 2023	令和6年 2024	計 Total
課程博士 Graduate of Doctoral Course	(3) 4	(0) 1	(4) 4	(4) 6	(5) 8	(4) 7	(4) 4	(3) 3	(4) 5	(3) 4	(7) 10	(3) 3	(6) 9	(3) 6	(53) 74
論文博士 Doctorates of Dissertation					(1) 1	(0) 1									(1) 2
合 計 Total	(3) 4	(0) 1	(4) 4	(4) 6	(6) 9	(4) 8	(4) 4	(3) 3	(4) 5	(3) 4	(7) 10	(3) 3	(6) 9	(3) 6	(54) 76

注 () は女子を内数で示す。

解剖体数 Number of Autopsies

1. 系統解剖 Systematic Anatomy

区 分 Classification	令和2年度 2020	令和3年度 2021	令和4年度 2022	令和5年度 2023	令和6年度 2024	5か年平均 Average
収集体数 Number of Collected Cadavers	33	44	43	48	44	42.4
解剖体数 Number of Autopsies	33	30	31	37	33	32.8
1体当たり学生数 Students per Cadaver	4	4	4	5	5	4.4

2. 病理解剖 Pathological Anatomy

区 分 Classification	令和2年度 2020	令和3年度 2021	令和4年度 2022	令和5年度 2023	令和6年度 2024	5か年平均 Average
死亡患者数 Hospital Deans	182	198	188	189	197	190.8
解剖体数 Number of Autopsies	18	18	19	25	13	18.6
剖検率 Percentage	9.9	9.1	10.1	13.2	6.6	9.7

注 24時間以内死亡患者及び胎児を除いた数

図書・発刊物 Book and Publications

1. 図 書 (図書館 蔵本分館) Books

令和7年4月1日現在 As of Apr. 1, 2025

区 分	図 書 Books			学 術 雑 誌 (種)					
	和書	洋書	小計	所 蔵			購 読 中		
				和書	洋書	小計	和書	洋書	小計
医 学 科	2,959	3,978	6,937	318	419	737	45	75	120
医科栄養学科	5	2	7	6	16	22	0	0	0
保 健 学 科	43	15	58	38	2	40	3	0	3
図 書 館 保 管	89,393	93,093	182,486	3,275	3,314	6,589	73	190	263
合 計	92,400	97,088	189,488	3,637	3,751	7,388	121	265	386

※学術雑誌購読中(種)の雑誌数は電子ジャーナルを含む。

2. 刊行物 Publications

文 献 誌 名 Title of Journal	年発行号数 Frequency	ホームページアドレス HP Address
THE JOURNAL OF MEDICAL INVESTIGATION THE JOURNAL OF NURSING INVESTIGATION 四国医学雑誌	4号 2号 6号	http://medical.med.tokushima-u.ac.jp/jmi/index.html https://www.tokushima-u.ac.jp/med/research/jni.html https://www.tokushima-u.ac.jp/med/research/shikoku_acta_medica.html

カリキュラム Curriculum

	1 年次～2 年次	3 年次～4 年次	5 年次～6 年次
	内 容	内 容	内 容
医 学 科 (専門科目) ※主要な科目	<ul style="list-style-type: none"> ●基礎医学Ⅰ (解剖学、生理学、生化学、細菌学、ウイルス学、寄生虫学・免疫学・基礎医学統合実習) ●医学研究実習(研究室配属) 	<ul style="list-style-type: none"> ●医学研究実習(研究室配属) ●基礎医学Ⅱ(薬理学、病理学) ●社会医学(法医学、予防医学、公衆衛生学、遺伝情報医学、社会医学実習) ●系統別病態診断 (PBL チュートリアル・臓器疾患別講義) (臨床医学入門コース、神経・精神・行動コース、呼吸器コース、周産期・小児・女性生殖系コース等) ●医学英語 ●臨床実習入門 ●診療参加型臨床実習 	<ul style="list-style-type: none"> ●診療参加型臨床実習 ●重点セミナー

	1 年次～2 年次	3 年次	4 年次
	内 容	内 容	内 容
医科栄養学科 (専門科目) ※主要な科目	<ul style="list-style-type: none"> ●生化学・分子生物学 ●食品学基礎 ●人体構造機能学 ●臨床医学入門 ●公衆衛生学 ●栄養生理機能学 	<ul style="list-style-type: none"> ●食品衛生学実習 ●給食運営管理論 ●臨床栄養学、実習 ●ライフステージ栄養学 ●栄養教育論 ●疾患栄養管理Ⅰ・Ⅱ 	<ul style="list-style-type: none"> ●卒業研究 ●外書講読 ●臨床栄養管理学実習(病院) ●公衆栄養学実習(保健所等) ●給食経営管理論実習(学校)
保 健 学 科 (専門科目) ※抜粋	<ul style="list-style-type: none"> ●看護学専攻 (看護学概論、看護理論、看護技術Ⅰ、看護技術Ⅱ、ヘルスアセスメント、成人援助論Ⅰ・Ⅱ、基礎看護学実習Ⅰ、基礎看護学実習Ⅱ) ●放射線技術科学専攻 (画像基礎論、診療画像学Ⅰ、臨床医学概論、放射線物理学Ⅰ、応用数学Ⅰ、放射線生物学、放射線計測学、放射線機器工学Ⅰ) ●検査技術科学専攻 (生化学Ⅱ、微生物学、環境衛生学、病理学Ⅰ、放射性同位元素検査技術学、画像検査学、分析化学、臨床血液学、臨床検査総論Ⅰ) 	<ul style="list-style-type: none"> ●看護学専攻 (社会福祉概論、母性援助論、小児援助論、精神看護援助論、在宅看護援助論、公衆衛生看護援助論、各領域看護学実習) ●放射線技術科学専攻 (医用画像機器工学実習、核医学検査機器工学、医用画像情報学Ⅱ、診療画像学Ⅱ、放射線腫瘍学) ●検査技術科学専攻 (生理検査学、臨床画像検査学、病理検査学、臨床血液学実習、免疫検査学、輸血検査学、輸血検査学実習、遺伝学、臨床医学総論) 	<ul style="list-style-type: none"> ●看護学専攻 (健康教育方法論、健康管理論、看護管理学、看護教育学、災害看護、統合実習、公衆衛生看護学実習、卒業研究) ●放射線技術科学専攻 (核医学検査技術学臨床実習、放射線治療技術学臨床実習、画像病態学、卒業研究) ●検査技術科学専攻 (生理検査学実習、微生物学実習、免疫検査学実習、臨床検査総論実習、遺伝子検査学Ⅱ、医療法規、卒業研究)

学友会活動 Activities of Association of Students and Faculty

運動部

令和7年度 2025

	クラブ名	部 長	主 将		クラブ名	部 長	主 将
1	水上競技部	内田 貴之	辻 愛詠	10	合気道部	岩佐 武	吉田 幸生
2	弓道部	秦 広樹	川島 響	11	硬式庭球部	高木 康志	妹尾 祐希
3	硬式野球部	橋本 一郎	喜多 琉輝	12	軟式庭球部	大藤 純	岡崎 孝哉
4	空手道部	和泉 唯信	辻 勇吹	13	陸上競技部	米村 重信	佐藤 聖
5	卓球部	西岡 安彦	中村 泰基	14	準硬式野球部	西 正暁	安藤 舜祐
6	バドミントン部	西岡 安彦	加藤 禎人	15	ラグビー部	田中 克哉	津組 陽生
7	サッカー部	高橋 章	住友 陽大	16	剣道部	久保 宣明	小川 春陽
8	ゴルフ部	橋本 一郎	吉田 怜央	17	バレーボール部	岡久 稔也	松本 奎斗
9	バスケットボール部	古川 順也	坂田 斗輝				

文化部

令和7年度 2025

	クラブ名	部 長	代 表
1	軽音楽部	橋本 一郎	篠原 朱璃
2	茶道部	竹谷 豊	近藤茉奈美
3	地域医療研究会	八木 秀介	上久保美咲
4	栄養学研究部	酒井 徹	三浦彪太郎
5	外国語研究会	西良 浩一	大西 健斗
6	室内楽同好会	赤池 雅史	原田夏咲楓
7	TIFMSA (徳島国際医学生連盟)	赤池 雅史	籠谷有実子
8	先端医療研究会	佐田 政隆	本田さくら
9	IAHSS (保健学科国際交流サークル)	岡久 玲子	大川 未夏
10	将棋部	福島 圭穂	中山 晃誠
11	USGOT	西岡 安彦	浅井 大輝
12	徳島大学ACLS サークル	大藤 純	榎本 侑生

土地 Campus

令和7年5月1日現在 As of May. 1. 2025

区 分 Classification	面積 (㎡) Area
医学部 Faculty of Medicine	31,539
運動場 Athletic Field	18,776
計 Total	50,315

建 物 Buildings

令和7年5月1日現在 As of May. 1. 2025

名 称 Name	構 造 Construction	建面積 (㎡) Building Area	延面積 (㎡) Total Area
医学基礎 A 棟 Basic Research Building A, Faculty of Medicine	RC-5	2,007	9,181
医学基礎 B 棟 Basic Research Building B, Faculty of Medicine	RC-5	1,676	6,259
医学臨床 A 棟 Clinical Research Building A, Faculty of Medicine	SRC-8	750	6,015
医学臨床 B 棟 Clinical Research Building B, Faculty of Medicine	RC-8	1,493	10,889
青藍講堂 Seiran Education Building	RC-3	363	889
臨床講義棟 Clinical Education Building	RS-2	463	833
栄養学棟 Nutrition Building	RC-5. B-1	865	4,443
保健学 A 棟 Health Sciences Building A	RC-5	803	3,557
保健学 B 棟 Health Sciences Building B	RC-5	692	3,504
保健学 C 棟 Health Sciences Building C	RC-2	1,167	1,824
大塚講堂 Otsuka Memorial University Auditorium	RC-2. RS-2	1,839	2,814
総合研究棟 Research Building	RC-4	358	1,012
青藍会館 SEIRAN Hall	RC-2	401	772
そ の 他 Others	—	320	529
合 計 Total		13,197	52,521

問合せ先 Address

徳島大学医学部 Faculty of Medicine

徳島大学大学院医学研究科 Graduate School of Medicine

徳島大学大学院医科栄養学研究科 Graduate School of Medical Nutrition

徳島大学大学院保健科学研究科 Graduate School of Health Sciences

〒770-8503 徳島市蔵本町3丁目18番地の15

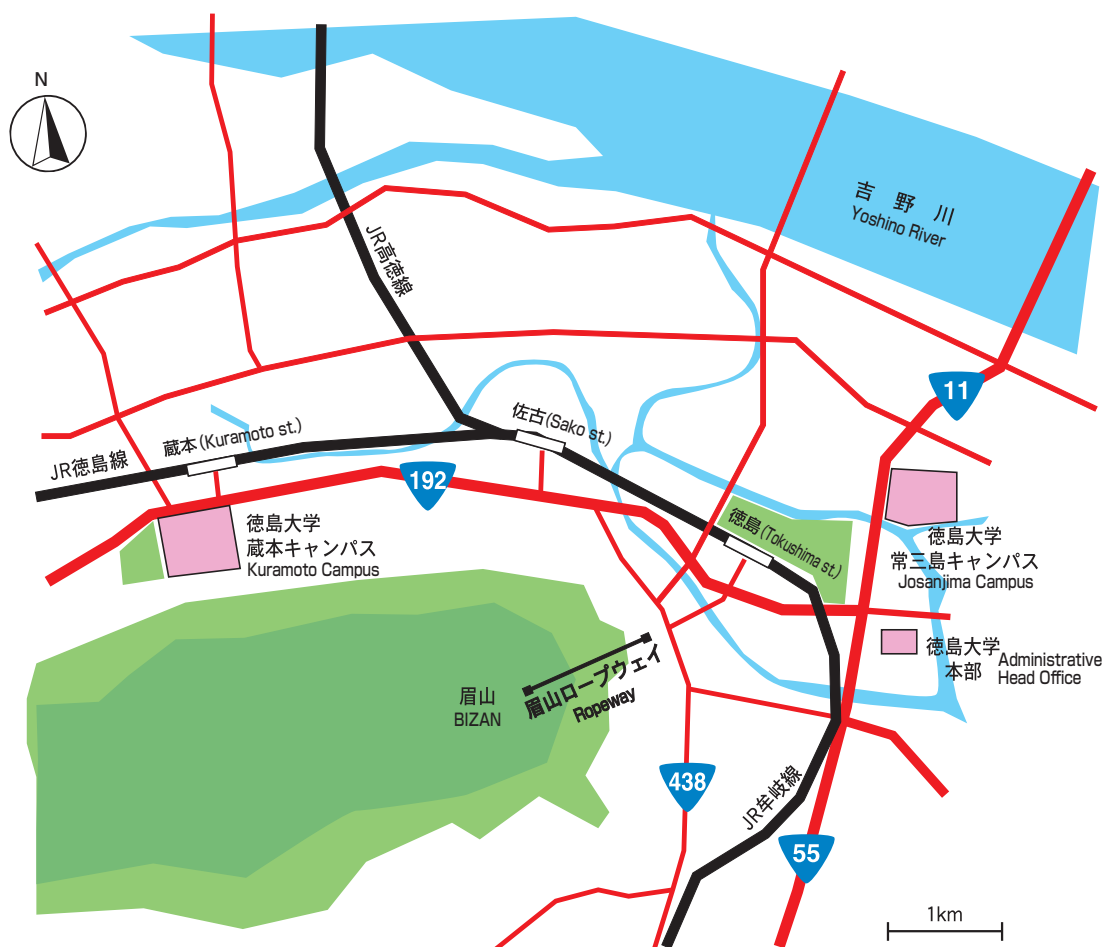
3-18-15, Kuramoto-cho, Tokushima 770-8503

医学部総務課 総 務 係 e-mail isysoumu1k@tokushima-u.ac.jp
tel (088)633-9116 fax (088)633-9028

医学部学務課 第一教務係 e-mail isygakumu1k@tokushima-u.ac.jp
(医学科・医科栄養学科担当) tel (088)633-7028, 7029 fax (088)633-9431

第二教務係 e-mail isygakumu4k@tokushima-u.ac.jp
(保健学科担当) tel (088)633-9009 fax (088)633-9431

位置図 Location Map



交通アクセス

Access

JR 徳島駅から医学部・歯学部・薬学部まで約 4 km

JR 四国・徳島線「蔵本駅」下車徒歩約 5 分

徳島市バス又は徳島バス「医学部前」、「県立中央病院・徳島大学病院前」下車徒歩約 3 分

Train: Walking 5 min from Kuramoto st.

Local Bus: Walking 3 min from the bus stop in front of Faculty of Medicine or Prefectural Central Hospital & University Hospital.

蔵本地区建物配置図 Kuramoto Campus Map

令和7年5月1日現在

③ 東病棟

- 8 整形外科 泌尿器科
- 7 外科(消化器・移植)
- 6 外科(食乳甲外)(呼吸器)(消化器・移植) 皮膚科 美容室LUCE
- 5 脳神経外科 内科(脳神経)(腎臓)
- 4 集学治療棟 (ICU・SCU・HCU)
- 3 産科 周産母子センター (MFICU・NICU・GCU)・院内健康学級
- 2 精神科神経科 卒後臨床研修センター
- 1 入院栄養指導室 栄養部 (NST) 栄養サポートチーム室 栄養研修室 リネン室 厚仁会売店・介護サポートショップbonta 果物売場cocomero

④ 西病棟

- 11 日亜メディカルホール 特別個室 レストランオーブキッチン
- 10 細胞治療センター 内科(血液)
- 9 形成外科・美容外科 歯科(口腔外科)(口腔内科) 内科(血液) 総合診療部
- 8 泌尿器科 耳鼻咽喉科・頭頸部外科

② 中央診療棟

- 5 病院情報センター 病院情報センター研修室 キャリア形成支援センター(看護部門) 安全管理部 感染制御部
- 4 手術部 家族控室
- 3 検査部(中央採血室・尿検査・生理検査) 高次脳センター(脳電図検査) 超音波センター(超音波(エコー)検査) 輸血・細胞治療部 病理部
- 2 放射線部2階受付 (X線 CT 骨密度計測 血管造影 透視室) 内視鏡センター
- 1 放射線部1階受付 (MRI RI(核医学) PET/CT 放射線治療) 放射線科 高度画像診断センター ME管理センター 物流センター

C-B 医学臨床B棟

- 8 眼科学 呼吸器・膠原病内科学
- 7 腎臓内科学 小児科学
- 6 脳神経外科学 消化器・移植外科学
- 5 医薬品情報学 臨床薬理学 医薬品病態生化学 医薬品機能生化学
- 4 口腔外科学 口腔内科学 循環器内科学
- 3 歯科麻酔科学 麻酔・疼痛治療医学
- 2 歯科放射線学 医療情報学 放射線医学
- 1 先端研究推進センター・バイオイメージング研究部門

① 外来診療棟

- 5 日亜ホール(White・Blue・Green) 病院長室 看護部 徳島県地域医療支援センター キャリア形成支援センター 医療技術管理室 事務局(事務部長室・総務課・経営企画課・施設企画管理連携室)
- 4 歯科(小児歯科 歯周病科 そしゃく科 かみあわせ補綴科) 矯正歯科 小児歯科 歯科口腔外科(口腔内科 口腔外科 歯科麻酔科) 歯科放射線科 技工室 総合歯科診療部 歯科衛生室 口腔管理センター 高次歯科診療部(歯周病専門外来・歯科用金属アレルギー外来・口臭外来・顎関節症外来・障がい者歯科外来・小児摂食嚥下機能発達外来) 口腔インプラントセンター 手術室 歯科会計窓口
- 3 外科 心臓血管外科 外来化学療法室 皮膚科 形成外科・美容外科 美容センター 内科 総合診療部 治験外来 アンチエイジング医療センター

④ 西病棟

③ 東病棟

② 中央診療棟

① 外来診療棟

⑤ 西外来診療棟

② 中央診療棟

③ 東病棟

④ 西病棟

① 外来診療棟

⑤ 西外来診療棟

② 中央診療棟

③ 東病棟

④ 西病棟

① 外来診療棟

⑤ 西外来診療棟

② 中央診療棟

③ 東病棟

④ 西病棟

① 外来診療棟

⑤ 西外来診療棟

② 中央診療棟

③ 東病棟

④ 西病棟

① 外来診療棟

⑤ 西外来診療棟

② 中央診療棟

③ 東病棟

④ 西病棟

① 外来診療棟

⑤ 西外来診療棟

② 中央診療棟

③ 東病棟

④ 西病棟

① 外来診療棟

⑤ 西外来診療棟

② 中央診療棟

③ 東病棟

④ 西病棟

① 外来診療棟

⑤ 西外来診療棟

② 中央診療棟

③ 東病棟

④ 西病棟

① 外来診療棟

⑤ 西外来診療棟

② 中央診療棟

③ 東病棟

④ 西病棟

① 外来診療棟

⑤ 西外来診療棟

② 中央診療棟

③ 東病棟

④ 西病棟

① 外来診療棟

⑤ 西外来診療棟

② 中央診療棟

③ 東病棟

④ 西病棟

① 外来診療棟

⑤ 西外来診療棟

② 中央診療棟

③ 東病棟

④ 西病棟

① 外来診療棟

⑤ 西外来診療棟

② 中央診療棟

③ 東病棟

④ 西病棟

① 外来診療棟

⑤ 西外来診療棟

② 中央診療棟

③ 東病棟

④ 西病棟

① 外来診療棟

⑤ 西外来診療棟

② 中央診療棟

③ 東病棟

④ 西病棟

① 外来診療棟

⑤ 西外来診療棟

② 中央診療棟

③ 東病棟

④ 西病棟

① 外来診療棟

⑤ 西外来診療棟

② 中央診療棟

③ 東病棟

④ 西病棟

① 外来診療棟

⑤ 西外来診療棟

② 中央診療棟

③ 東病棟

④ 西病棟

① 外来診療棟

⑤ 西外来診療棟

② 中央診療棟

③ 東病棟

④ 西病棟

① 外来診療棟

⑤ 西外来診療棟

② 中央診療棟

③ 東病棟

④ 西病棟

① 外来診療棟

⑤ 西外来診療棟

② 中央診療棟

③ 東病棟

④ 西病棟

① 外来診療棟

⑤ 西外来診療棟

② 中央診療棟

③ 東病棟

④ 西病棟

① 外来診療棟

⑤ 西外来診療棟

② 中央診療棟

③ 東病棟

④ 西病棟

① 外来診療棟

⑤ 西外来診療棟

② 中央診療棟

③ 東病棟

④ 西病棟

① 外来診療棟

⑤ 西外来診療棟

② 中央診療棟

③ 東病棟

④ 西病棟

① 外来診療棟

⑤ 西外来診療棟

② 中央診療棟

③ 東病棟

④ 西病棟

① 外来診療棟

⑤ 西外来診療棟

② 中央診療棟

③ 東病棟

④ 西病棟

① 外来診療棟

⑤ 西外来診療棟

② 中央診療棟

③ 東病棟

④ 西病棟

① 外来診療棟

⑤ 西外来診療棟

② 中央診療棟

③ 東病棟

④ 西病棟

① 外来診療棟

⑤ 西外来診療棟

② 中央診療棟

③ 東病棟

④ 西病棟

① 外来診療棟

⑤ 西外来診療棟

② 中央診療棟

③ 東病棟

④ 西病棟

① 外来診療棟

⑤ 西外来診療棟

② 中央診療棟

③ 東病棟

④ 西病棟

① 外来診療棟

⑤ 西外来診療棟

② 中央診療棟

③ 東病棟

④ 西病棟

① 外来診療棟

⑤ 西外来診療棟

② 中央診療棟

③ 東病棟

④ 西病棟

① 外来診療棟

⑤ 西外来診療棟

② 中央診療棟

③ 東病棟

④ 西病棟

① 外来診療棟

⑤ 西外来診療棟

② 中央診療棟

③ 東病棟

④ 西病棟

① 外来診療棟

⑤ 西外来診療棟

② 中央診療棟

③ 東病棟

④ 西病棟

① 外来診療棟

⑤ 西外来診療棟

② 中央診療棟

③ 東病棟

④ 西病棟

① 外来診療棟

⑤ 西外来診療棟

② 中央診療棟

③ 東病棟

④ 西病棟

① 外来診療棟

⑤ 西外来診療棟

② 中央診療棟

③ 東病棟

④ 西病棟

① 外来診療棟

⑤ 西外来診療棟

② 中央診療棟

③ 東病棟

④ 西病棟

① 外来診療棟

⑤ 西外来診療棟

② 中央診療棟

③ 東病棟

④ 西病棟

① 外来診療棟

⑤ 西外来診療棟

② 中央診療棟

③ 東病棟

④ 西病棟

① 外来診療棟

⑤ 西外来診療棟

② 中央診療棟

③ 東病棟

④ 西病棟

① 外来診療棟

⑤ 西外来診療棟

② 中央診療棟

③ 東病棟

④ 西病棟

① 外来診療棟

⑤ 西外来診療棟

② 中央診療棟

③ 東病棟

④ 西病棟

① 外来診療棟

⑤ 西外来診療棟

② 中央診療棟

③ 東病棟

④ 西病棟

① 外来診療棟

⑤ 西外来診療棟

② 中央診療棟

③ 東病棟

④ 西病棟

① 外来診療棟

⑤ 西外来診療棟

② 中央診療棟



徳島大学医学部

Tokushima University Faculty of Medicine

令和7年6月発行

Published June 2025

編集 徳島大学蔵本事務部医学部総務課

Edited by Tokushima University
General Affairs Division of Faculty of Medicine,
Kuramoto General Affairs Division

<https://www.tokushima-u.ac.jp/med/>