



Faculty of  
Science and Technology  
Tokushima University

# 概要 2022

令和4年度

## 徳島大学

Survey 2022 Tokushima University

### 理工学部

Faculty of Science and Technology

#### 大学院創成科学研究科

#### 理工学専攻・創成科学専攻

Division of Science and Technology  
and Division of Sciences and Technology for Innovation,  
Graduate School of Sciences and Technology for Innovation

#### 大学院

#### 社会産業理工学研究部

#### 理工学域

Division of Science and Technology, Graduate School of Technology,  
Industrial and Social Sciences

#### 工学部

Faculty of Engineering

#### 大学院先端技術科学教育部

Graduate School of Advanced Technology and Science

# 徳島大学理工学部長ご挨拶

徳島大学理工学部長

徳島大学大学院創成科学研究科長

徳島大学大学院社会産業理工学研究部理工学域長

徳島大学工学部長

徳島大学大学院先端技術科学教育部長



**武藤 裕則**

徳島大学理工学部は、総合科学部（総合理数学科及び社会創生学科環境共生コースの一部）と工学部（生物工学科を除く各学科及び工学基礎教育センター）が協力・融合し、平成28年4月に発足しました。

母体となった両学部はそれぞれ長い歴史を有し、教育者や公務サービスの担い手、技術者や研究者を多数輩出し、社会に貢献してきました。本学部では、総合科学部で担ってきた理学教育・教員養成プログラムを継承しつつ、工学部におけるものづくり・技術者養成教育との融合により、変容する社会ニーズに応えられる人材の育成を目指しています。

元来理学とは、自然界の原理を明らかにし、人間の知的資産を豊かにするとともに、次世代の科学技術におけるブレークスルーの基礎となるものです。一方、工学とは、理学の紡ぎだす数理科学・自然科学の原理に基づき、環境や社会の持続可能性に配慮しつつ、精神的に豊かで安心・安全な社会の実現に貢献するものです。本学部においては、理学・工学の区分にとらわれず、むしろ両者をシームレスに繋ぐマインドを持って新しい時代に活躍できる、志ある学生を育てたいと考えています。

また、大学院に関しては、総合科学部、理工学部、生物資源産業学部を基礎学部として、令和2年4月に大学院創成科学研究科修士課程（現・博士前期課程）が設置されました。同課程には学部卒業後多数の学生が進学しており、専門分野のより深い学習と研究に励んでいます。さらに、令和4年4月には博士後期課程が設置され、専門分野を深化させつつ分野横断的視点を備えた研究を通じて、様々な課題に自立して対処でき、学界・教育界のみならず各産業界のリーダーとして活躍できる高度専門職業人の養成を進めて参ります。

理工学部、大学院創成科学研究科及び大学院社会産業理工学研究部理工学域の取り組みを紹介しております本書を高覧いただくとともに、今後、一層のご支援・ご協力をお願いする次第です。





Tokushima University has been reformed uniformly and introduced the Faculty of Science and Technology as one of the faculties in April, 2016. The new faculty is composed of two precedent faculties, which are Division of Science in Faculty of Integrated Arts and Sciences and Faculty of Engineering except the Department of Biological Sciences. Both precedent faculties, which were founded in the early and mid- 1900s, have played a significant role in building a nation based on development of creativity in science and technology as well as in fostering teachers, public service personnel, scientists and engineers. To best address our mission, we are training our students to nurture the excellent and leading specialists who can play an active role in every stage of science and technology. Moreover, we deploy our research expertise to contribute technological innovation of local small-to-medium-sized enterprises to the listed and international companies.

Our educational system is accredited by JABEE (Japanese Accreditation Board of Engineering Education; a third party body accrediting professional engineering education programs in Japan and affiliated with the Washington Accord, the Seoul Accord, and UNESCO-UIA). Accreditation by JABEE ensures that four out of six Courses are recognized to be in substantial equivalence in the qualifications of the professional engineering education.

According to our mission redefined in 2013, we are striving to foster students by encouraging them to study both major and minor educational programs in multifaceted aspects, thus enabling them to become leaders in the voluminous industrial regions as well as in the forefront of industries. The faculty is now paving the way to take its place on the world stage, not only by the internationalization of the curricula, wide enrollment of international students, and every aspect of research and educational practice, but also by encouraging students and academic staffs to transcend their vested area of disciplines, then expand the boundaries, and merge their knowledge. As an international research university of renown yet founded locally, Faculty of Science and Technology, and Graduate School of Technology, Industrial and Social Sciences, Tokushima University graduate 1,000 students at large every year including undergraduate and graduate levels and enable the entire Faculty of Science and Technology to engage in creation of interdisciplinary and innovative research by working together with colleagues from around the world.

We hope that this booklet will help you to understand the chronicle and outline of the Faculty of Science and Technology, Tokushima University.

MUTO, Yasunori, Ph. D.  
 Dean of Faculty of Science and Technology,  
 Graduate School of Sciences and Technology for Innovation,  
 Division of Science and Technology,  
 Graduate School of Technology, Industrial and Social Sciences,  
 Faculty of Engineering,  
 Graduate School of Advanced Technology and Science,  
 Tokushima University



# 目次

Contents

## 理工学部・大学院創成科学研究科（理工学専攻・創成科学専攻）・大学院社会産業理工学研究部理工学域

Faculty of Science and Technology · Graduate School of Sciences and Technology for Innovation (Division of Science and Technology · Division of Science and Technology for Innovation) · Division of Science and Technology, Graduate School of Technology, Industrial and Social Sciences

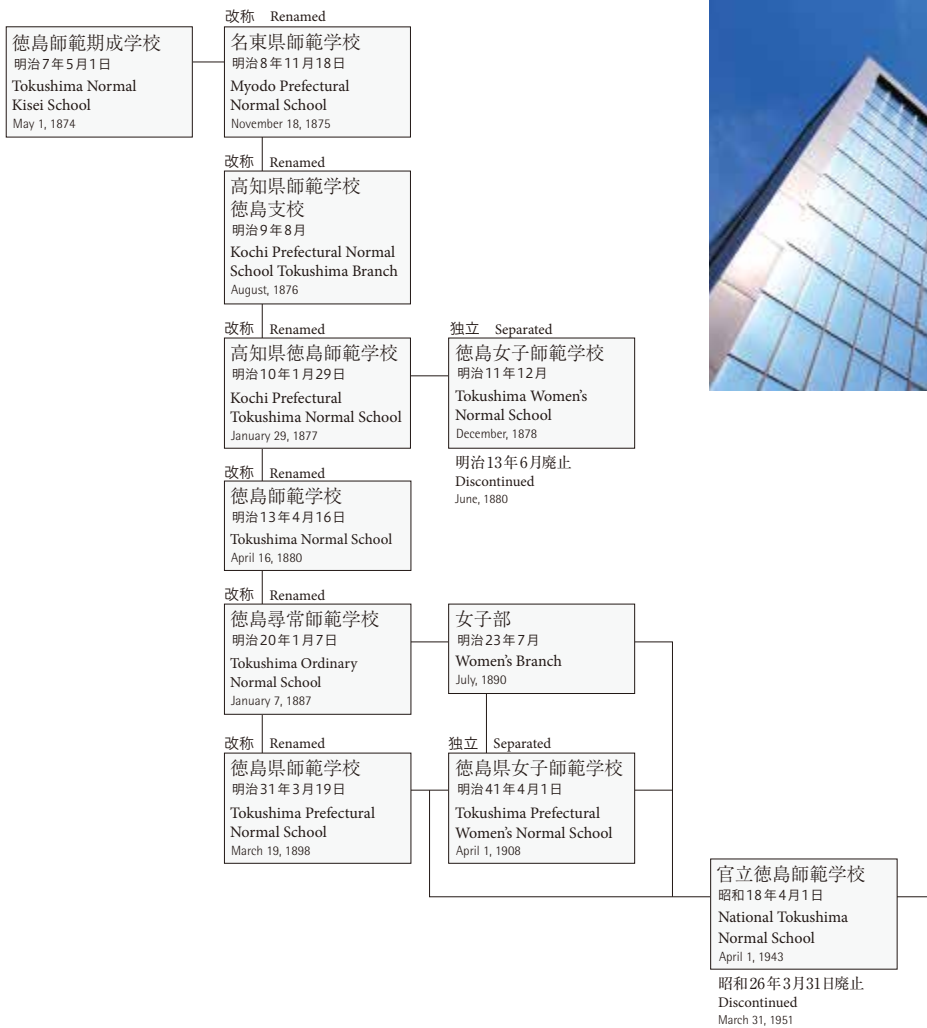
1. 沿革	3
Chronicle Chart	
2. 現役付職員等	6
Executive Staffs	
3. 機構図	7
Organization	
4. 職員数	11
Number of Staffs	
5. 学位	12
Degree	
6. 取得できる資格・受験資格	12
Teaching Certificates, Qualitication	
7. 学生の定員及び現員	13
Number of Students	
8. 入学志願者数・入学者数・競争率	15
Applicants, Enrollment and Competitive Rate	
9. 入学者の出身都道府県	16
Regional Distribution of Entrants	
10. 卒業（修了）者数	19
Number of Graduates	
11. 就職等状況	20
Status on Employment	
12. 国際交流	21
International Exchange	
13. 附属施設	23
Affiliated Institutes	
14. 建物等配置図	24
Campus Map	
15. 土地・建物	25
Land and Building	

## 工学部・大学院先端技術科学教育部

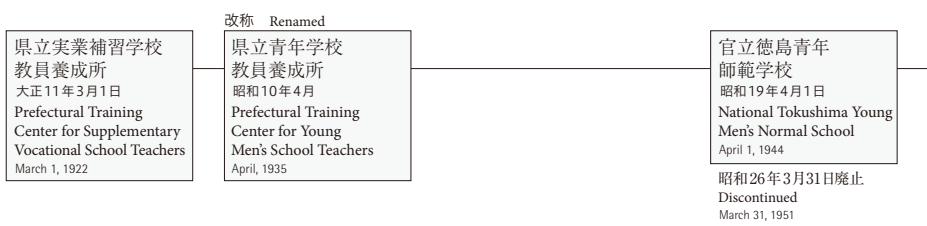
Faculty of Engineering · Graduate School of Advanced Technology and Science

16. 歴代学校長・学部長	26
Chronological List of Presidents and Deans	
17. 機構図	27
Organization	
18. 学生の定員及び現員	29
Number of Students	
19. 卒業（修了）者数	29
Number of Graduates	
20. 就職等状況	31
Status on Employment	
21. 現役付職員等	33
Executive Staffs	

徳島師範学校 Tokushima Normal School



徳島青年師範学校 Tokushima Youth's Normal School



徳島工業専門学校 Tokushima Technical College



徳島大学  
昭和24年5月31日  
Tokushima University  
May 31, 1949

工学部 昭和24年5月31日 Faculty of Engineering May 31, 1949
土木工学科 Civil Engineering
機械工学科 Mechanical Engineering
応用化学科 Applied Chemistry
薬学科 Pharmaceutical Science
昭和26年4月1日 薬学部に昇格 Founded Faculty April 1, 1951
電気工学科 Electrical Engineering
精密機械工学科 昭和36年4月1日 Precision Mechanics April 1, 1961
化学工学科 昭和40年4月1日 Chemical Engineering April 1, 1965
電子工学科 昭和42年4月1日 Electronic Engineering April 1, 1967
建設工学科 昭和44年4月1日 Construction Engineering April 1, 1969
情報工学科 昭和48年4月1日 Information Science April 1, 1973

工学部 昭和63年4月1日 Faculty of Engineering April 1, 1988
建設工学科 Civil and Environmental Engineering
機械工学科 Mechanical Engineering
化学応用工学科 Chemical Science and Technology
電気電子工学科 Electrical and Electronic Engineering
知能情報工学科 Information Science and Intelligent Systems
生物工学科 Biological Science and Technology

工学部 平成5年10月1日 Faculty of Engineering October 1, 1993
建設工学科 昼間・夜間主コース Civil and Environmental Engineering Daytime · Evening Major Course
機械工学科 昼間・夜間主コース Mechanical Engineering Daytime · Evening Major Course
化学応用工学科 昼間・夜間主コース Chemical Science and Technology Daytime · Evening Major Course
電気電子工学科 昼間・夜間主コース Electrical and Electronic Engineering Daytime · Evening Major Course
知能情報工学科 昼間・夜間主コース Information Science and Intelligent Systems Daytime · Evening Major Course
生物工学科 昼間・夜間主コース Biological Science and Technology Daytime · Evening Major Course
光応用工学科 昼間コース Optical Science and Technology Daytime Course

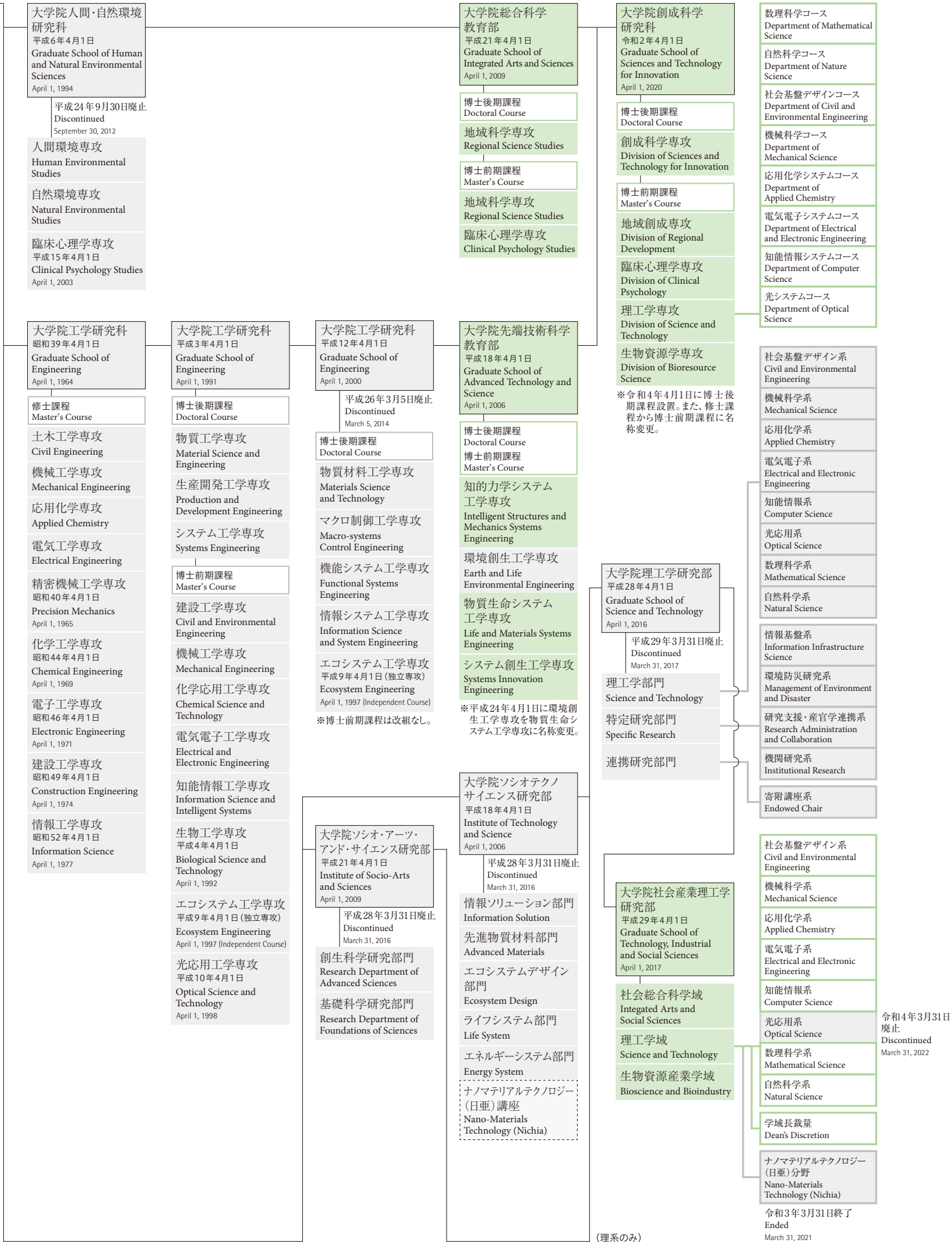
工学部 平成18年4月1日 Faculty of Engineering April 1, 2006
もの作り創造システム 工学系 Innovative Design and Manufacturing Systems Engineering
建設工学科 /昼間・夜間主コース Civil and Environmental Engineering Daytime · Evening Major Course
機械工学科 /昼間・夜間主コース Mechanical Engineering Daytime · Evening Major Course
物質生命工学系 Life and Materials Engineering
化学応用工学科 /昼間・夜間主コース Chemical Science and Technology Daytime · Evening Major Course
生物工学科 /昼間・夜間主コース Biological Science and Technology Daytime · Evening Major Course
コンピュータ工学系 Computer Engineering
電気電子工学科 /昼間・夜間主コース Electrical and Electronic Engineering Daytime · Evening Major Course
知能情報工学科 /昼間・夜間主コース Information Science and Intelligent Systems Daytime · Evening Major Course
光応用工学科 /昼間コース Optical Science and Technology Daytime Course
工学基礎教育センター Center for Mathematics and Physics in Engineering Education

理工学部 平成28年4月1日 Faculty of Science and Technology April 1, 2016
理工学域 Department of Science and Technology

数理科学コース Mathematical Science	(理学系)
自然科学コース Natural Science	(理学系)
社会基盤デザインコース Civil and Environmental Engineering	(工学系)
機械科学コース Mechanical Science	(工学系)
応用化学システムコース Applied Chemistry	(工学系)
電気電子システムコース Electrical and Electronic Engineering	(工学系)
知能情報コース Computer Science	(工学系)
光システムコース Optical Science	(工学系)

※令和4年4月1日に応用理数コースを数理科学コースと自然科学コースに、情報光システムコースを知能情報コースと光システムコースに改編。





(理系のみ)

令和4年3月31日  
廃止  
Discontinued  
March 31, 2022

## 現役付職員等

(理工学部・大学院創成科学研究科(理工学専攻・創成科学専攻)・大学院社会産業理工学研究部理工学域)

Executive Staffs (Faculty of Science and Technology · Graduate School of Sciences and Technology for Innovation (Division of Science and Technology · Division of Science and Technology for Innovation) · Division of Science and Technology, Graduate School of Technology, Industrial and Social Sciences)

(令和4年5月1日現在)  
(As of May 1, 2022)

理工学部長, 創成科学研究科長, 理工学域長  
Dean  
副学部長  
Vice Dean  
副学部長  
Vice Dean  
副学部長  
Vice Dean  
副学部長  
Vice Dean  
学部長補佐  
Assistant Dean  
学部長補佐  
Assistant Dean  
学部長補佐  
Assistant Dean  
学部長補佐  
Assistant Dean  
学部長補佐  
Assistant Dean  
学部長補佐  
Assistant Dean

### 各コース長等 Chairman of course

国際連携教育研究センター長  
Director of Center for International Research & Educational Cooperation  
教務委員長  
Chairperson of School Affairs  
入学試験委員長  
Chairperson of Entrance Examinations  
学生委員長  
Chairperson of Student's Health and Welfare  
広報委員長  
Chairperson of Publicity  
自己点検・評価委員長  
Chairperson of Assessment  
FD委員長  
Chairperson of Faculty Development  
数理科学コース長  
Chairman of Mathematical Science  
自然科学コース長  
Chairman of Natural Science  
社会基盤デザインコース長  
Chairman of Civil and Environmental Engineering  
機械科学コース長  
Chairman of Mechanical Science  
応用化学システムコース長  
Chairman of Applied Chemistry  
電気電子システムコース長  
Chairman of Electrical and Electronic Engineering  
知能情報コース長  
Chairman of Computer Science  
光システムコース長  
Chairman of Optical Science

### 総合技術センター Center for Technical Support

センター長  
Director  
副センター長  
Vice Director  
センター長補佐  
Assistant Director  
分析分野長  
Division of Chemical and Physical Analyses chief  
ものづくり分野長  
Division of Monozukuri chief  
計測制御システム分野長  
Division of Measurement and Control Systems chief  
情報システム分野長  
Division of Information System chief  
運営管理分野長  
Division of Management Support chief  
地域協働分野長  
Division of Regional Collaboration chief

### 事務部 Administrative Affairs

常三島事務部長  
Director of Josanjima General Affairs Division  
理工学部事務課長  
Head of Administrative Affairs Division of Faculty of Science and Technology  
総務係長  
Chief of General Affairs Section  
予算管理係長  
Chief of Accounting and Facility Management Section  
学務係長  
Chief of Student Affairs Section

武藤裕則  
MUTO Yasunori  
寺田賢治  
TERADA Kenji  
米倉大介  
YONEKURA Daisuke  
杉山茂  
SUGIYAMA Shigeru  
森賀俊広  
MORIGA Toshihiro  
島本隆  
SHIMAMOTO Takashi  
古部昭広  
FURUBE Akihiro  
村上公一  
MURAKAMI Kouichi  
太田光浩  
OHTA Mitsuhiko  
安間了  
ANMA Ryo

安澤幹人  
YASUZAWA Mikito  
高岩昌弘  
TAKAIWA Masahiro  
井澤健一  
IZAWA Ken-ichi  
直井美貴  
NAOI Yoshiki  
蓮沼徹  
HASUNUMA Toru  
河田佳樹  
KAWATA Yoshiki  
大山陽介  
OHYAMA Yousuke  
蓮沼徹  
HASUNUMA Toru  
真壁和裕  
MAKABE Kazuhiro  
上田隆雄  
UEDA Takao  
一宮昌司  
ICHIIMIYA Masashi  
安澤幹人  
YASUZAWA Mikito  
安野卓  
YASUNO Takashi  
木下和彦  
KINOSHITA Kazuhiko  
原口雅宣  
HARAGUCHI Masanobu

山中英生  
YAMANAKA Hideo  
玉谷純二  
TAMATANI Junji  
佐々木由香  
SASAKI Yuka  
中村真紀  
NAKAMURA Maki  
河村勝  
KAWAMURA Masaru  
山上喜廣  
YAMAGAMI Yoshihiro  
石丸啓輔  
ISHIMARU Keisuke  
勢川智美  
SEGAWA Tomomi  
酒井仁美  
SAKAI Hitomi

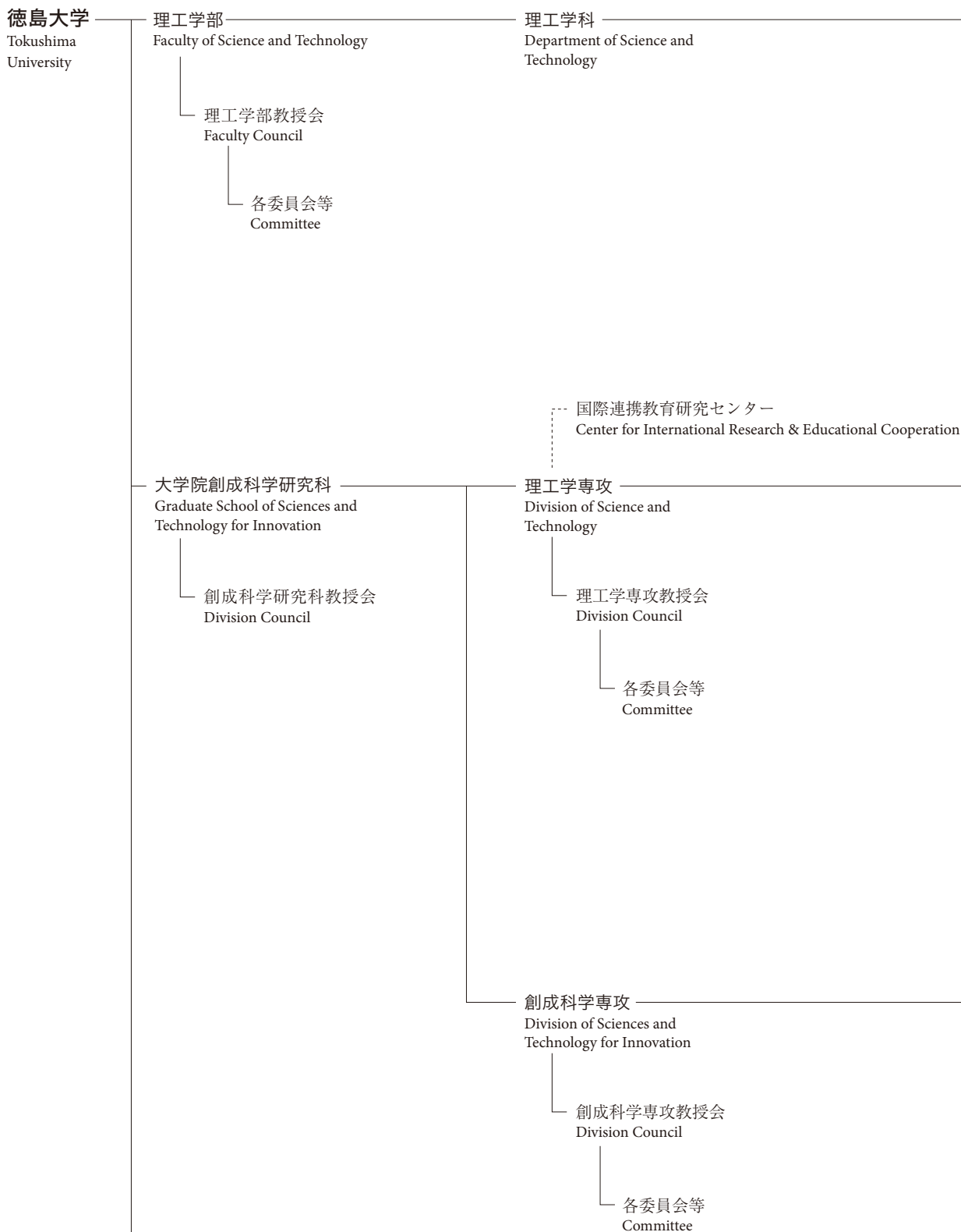
高原哲也  
TAKAHARA Tetsuya  
荒木俊典  
ARAKI Toshinori  
高月良和  
TAKATSUKI Yoshikazu  
北岡亜紀子  
KITAOKA Akiko  
新居秀幸  
NII Hideyuki

(社会基盤デザイン系 教授)  
Professor, Civil and Environmental Engineering  
(知能情報系 教授)  
Professor, Computer Science  
(機械科学系 教授)  
Professor, Mechanical Science  
(応用化学系 教授)  
Professor, Applied Chemistry  
(応用化学系 教授)  
Professor, Applied Chemistry  
(電気電子系 教授)  
Professor, Electrical and Electronic Engineering  
(光応用系 教授)  
Professor, Optical Science  
(数理科学系 教授)  
Professor, Mathematical Science  
(機械科学系 教授)  
Professor, Mechanical Science  
(自然科学系 教授)  
Professor, Natural Science

(応用化学系 教授)  
Professor, Applied Chemistry  
(機械科学系 教授)  
Professor, Mechanical Science  
(自然科学系 教授)  
Professor, Natural Science  
(電気電子系 教授)  
Professor, Electrical and Electronic Engineering  
(数理科学系 教授)  
Professor, Mathematical Science  
(光応用系 教授)  
Professor, Optical Science  
(数理科学系 教授)  
Professor, Mathematical Science  
(数理科学系 教授)  
Professor, Mathematical Science  
(自然科学系 教授)  
Professor, Natural Science  
(社会基盤デザイン系 教授)  
Professor, Civil and Environmental Engineering  
(機械科学系 教授)  
Professor, Mechanical Science  
(応用化学系 教授)  
Professor, Applied Chemistry  
(電気電子系 教授)  
Professor, Electrical and Electronic Engineering  
(知能情報系 教授)  
Professor, Computer Science  
(光応用系 教授)  
Professor, Optical Science

(社会基盤デザイン系 教授)  
Professor, Civil and Environmental Engineering

- ◎学部 = 1学科 8コース  
Undergraduate School: 1 Departments and 8 Courses
- ◎大学院 = 博士前期課程 8コース  
博士後期課程 7プログラム  
Graduate School: 8 Courses in Master's Course  
7 Programs in Doctoral Course





数理科学コース Mathematical Science	数 理 学	理 用 数 学	情 報 学	報 理 学	講 座	Mathematics and Computer Sciences
						座 座
自然科学コース Natural Science	物 理 学	化 学	地 球 科 学	生 物 科 学	講 座	Physical Sciences
						座 座
社会基盤デザインコース Civil and Environmental Engineering	構 造 材 料	災 害 科 学	地 域 環 境 学	材 料 科 学	講 座	Structures and Materials
						座 座
機械科学コース Mechanical Science	材 料 科 学	エ ネ ル ギ ー	シ ス テ ム	講 座	講 座	Material Science
						座 座
応用化学システムコース Applied Chemistry	物 質 化 学	合 成 化 学	機 能 化 学	工 学	講 座	Synthetic and Polymer Chemistry
						座 座
電気電子システムコース Electrical and Electronic Engineering	電 気 工 学	エ ネ ル ギ ー	シ ス テ ム	講 座	講 座	Electrical Energy Engineering
						座 座
知能情報コース Computer Science	情 報 工 学	知 能 工 学	材 料 科 学	講 座	講 座	Electronic Circuit and Computer Science
						座 座
光システムコース Optical Science	光 学	機 能 材 料	シ ス テ ム	講 座	講 座	Optical Materials and Devices
						座 座

博士前期課程 Master's Course

数理科学コース Department of Mathematical Science	数 理 学	理 用 数 学	情 報 学	報 理 学	講 座	Mathematics and Computer Sciences
						座 座
自然科学コース Department of Nature Science	物 理 学	化 学	地 球 科 学	生 物 科 学	講 座	Physical Sciences
						座 座
社会基盤デザインコース Department of Civil and Environmental Engineering	構 造 材 料	災 害 科 学	地 域 環 境 学	材 料 科 学	講 座	Structures and Materials
						座 座
機械科学コース Department of Mechanical Science	材 料 科 学	エ ネ ル ギ ー	シ ス テ ム	講 座	講 座	Material Science
						座 座
応用化学システムコース Department of Applied Chemistry	物 質 化 学	合 成 化 学	機 能 化 学	工 学	講 座	Synthetic and Polymer Chemistry
						座 座
電気電子システムコース Department of Electrical and Electronic Engineering	電 気 工 学	エ ネ ル ギ ー	シ ス テ ム	講 座	講 座	Electrical Energy Engineering
						座 座
知能情報システムコース Department of Computer Science	情 報 工 学	知 能 工 学	材 料 科 学	講 座	講 座	Electronic Circuit and Computer Science
						座 座
光システムコース Department of Optical Science	光 学	機 能 材 料	シ ス テ ム	講 座	講 座	Optical Materials and Devices
						座 座

博士後期課程 Doctoral Course

社会基盤システムプログラム Social and Infrastructure System Program
化学生命工学系プログラム Applied Chemistry and Biological Engineering Program
機械科学系プログラム Mechanical Science Program
電気電子物理科学系プログラム Electrical Engineering Electronics and Physics Program
知能情報・数理科学系プログラム Computer Science and Mathematical Science Program
生物資源学系プログラム Bioresources Program
光科学系プログラム Optical Science Program

大学院社会産業理工学研究部  
Graduate School of Technology,  
Industrial and Social Sciences

研究部教授会  
Graduate School Council

各委員会等  
Committee

理工学域  
Division of Science and Technology

総合技術センター  
Center for Technical Support

事務部 Administrative Affairs

常三島事務部  
Josanjima General Affairs Division

理工学部事務課  
Administrative Affairs Division of Faculty of Science and Technology

総務係  
General Affairs Section

予算管理係  
Accounting and Facility Management Section

学務係  
Student Affairs Section

社会基盤デザイン系 Civil and Environmental Engineering	┌──	構造・材料	分野	Structures and Materials
		防災・環境	分野	Disaster Science and Mitigation
		地域・計画	分野	Regional and Environmental Planning
機械科学系 Mechanical Science	┌──	材料	分野	Material Science
		エネルギーシステム	分野	Energy System
		知能機械	分野	Intelligent Mechanics
応用化学系 Applied Chemistry	┌──	生産工学	分野	Production Engineering
		物質合成化学	分野	Synthetic and Polymer Chemistry
		化学プロセス工学	分野	Physico-chemical and Materials Sciences
電気電子系 Electrical and Electronic Engineering	┌──	物性デバイス	分野	Chemical Process Engineering
		電気エネルギーシステム	分野	Material Science and Device
		電気電子システム	分野	Electrical Energy Engineering
知能情報系 Computer Science	┌──	知能電子回路	分野	Communication, Control and Measurement Systems
		情報工学	分野	Electronic Circuit and Computer Science
		知能工学	分野	Information Science
光応用系 Optical Science	┌──	光情報システム	分野	Intelligent Systems
		光情報システム	分野	Optical Materials and Devices
数理科学系 Mathematical Science	┌──	数理情報	分野	Optical Information Systems
		応用数理	分野	Mathematics and Computer Sciences
		数物理解析	分野	Applied Mathematical Sciences
自然科学系 Natural Science	┌──	物理科学	分野	Mathematical Methods in Sciences
		化学	分野	Physical Sciences
		地球科学	分野	Chemistry
		生物科学	分野	Geological Sciences
			分野	Biological Sciences

- 分析分野  
Division of Chemical and Physical Analyses
- ものづくり分野  
Division of Monodzukuri
- 計測制御システム分野  
Division of Measurement and Control System
- 情報システム分野  
Division of Information System
- 運営管理分野  
Division of Management Support
- 地域協働分野  
Division of Regional Collaboration





## 職員数

Number of Staffs

### (1) 教員 Teachers

(令和4年5月1日現在)  
(As of May 1, 2022)

研究部 Graduate School	学 域 Division	系 Department	分 野 Field	教 授 Professors	准教授 Associate Professors	講 師 Lecturers	助 教 Assistant Professors	計 Total
大学院社会産業理工学研究部 Graduate School of Technology, Industrial and Social Sciences	理工学域 Science and Technology	社会基盤デザイン系 Civil and Environmental Engineering	構造・材料分野 Structures and Materials	2	2	1		5
			防災科学分野 Disaster Science and Mitigation	3	2	2		7
			地域環境分野 Regional and Environmental Planning	3	3			6
		小 計 Subtotal		8	7	3		18
		機械科学系 Mechanical Science	材料科学分野 Material Science	3	2	1	1	7
			エネルギーシステム分野 Energy System	6	4		1	11
			知能機械学分野 Intelligent Mechanics	2	2	1		5
			生産工学分野 Production Engineering	2	1	1		4
		小 計 Subtotal		13	9	3	2	27
		応用化学系 Applied Chemistry	物質合成化学分野 Synthetic and Polymer Chemistry	2	3	2		7
			物質機能化学分野 Physico-chemical and Materials Sciences	3	2	1	2	8
			化学プロセス工学分野 Chemical Process Engineering	3	2		1	6
		小 計 Subtotal		8	7	3	3	21
		電気電子系 Electrical and Electronic Engineering	物性デバイス分野 Material Science and Device	1	2	1	1	5
			電気エネルギー分野 Electrical Energy Engineering	4	1		1	6
			電気電子システム分野 Communication, Control and Measurement Systems	2	1	1	2	6
			知能電子回路分野 Electronic Circuit and Computer Science	2	3			5
		小 計 Subtotal		9	7	2	4	22
		知能情報系 Computer Science	情報工学分野 Information Science	1	2	2	1	6
			知能工学分野 Intelligent Systems	5	3	4	1	13
		小 計 Subtotal		6	5	6	2	19
		数理科学系 Mathematical Science	数理情報分野 Mathematics and Computer Sciences	2	1	2		5
			応用数理分野 Applied Mathematical Sciences	2	2	1		5
			数理解析分野 Mathematical Methods in Sciences	3	2	1	1	7
		小 計 Subtotal		7	5	4	1	17
		自然科学系 Natural Science	物理科学分野 Physical Sciences	5	3	1		9
			化学分野 Chemistry	3	2	2		7
			地球科学分野 Geological Sciences	1	2	1		4
生物科学分野 Biological Sciences	2		1			3		
小 計 Subtotal		11	8	4		23		
学域長裁量 Dean's Discretion			2			2		
計 Total			62	50	25	12	149	

(2) 事務職員及び技術職員 Administrative Staff and Technical Staff

(令和4年5月1日現在)  
(As of May 1, 2022)

区 分 Classification	事務職員 Administrative Staff	技術職員 Technical Staff
常三島事務部理工学部事務課 Administrative Affairs Division of Faculty of Science and Technology, Josanjima General Affairs Division	15	0
大学院社会産業理工学研究部総合技術センター Center for Technical Support, Graduate School of Technology, Industrial and Social Sciences	0	41
計 Total	15	41

学位

Degree

学士（理工学）

Bachelor of Science and Technology

修士（理学）

Master of Science

修士（工学）

Master of Engineering

博士（工学）

Doctor of Engineering

博士（学術）

Doctor of Philosophy

博士（農学）

Doctor of Agriculture

取得できる資格・受験資格

Teaching Certificates, Qualification

コース Course	取得できる資格	取得できる受験資格
数理科学コース Mathematical Science	中学校教諭一種免許(数学) <sup>*1</sup> 高等学校教諭一種免許(数学、情報) <sup>*1</sup>	
自然科学コース Natural Science	中学校教諭一種免許(理科) <sup>*1</sup> 高等学校教諭一種免許(理科) <sup>*1</sup> 毒物劇物取扱責任者（選択する科目による）	甲種危険物取扱者
社会基盤デザインコース Civil and Environmental Engineering	測量士 高等学校教諭一種免許(工業) <sup>*1</sup> 測量士補、技術士補 <sup>*2</sup>	1級土木施工管理技士（一定の実務経験必要） 2級土木施工管理技士（一定の実務経験必要） 一級建築士（一定の実務経験必要） <sup>*3</sup> 二級建築士（一定の実務経験必要） <sup>*3</sup> 木造建築士（一定の実務経験必要） <sup>*3</sup> 1級建築施工管理技士（一定の実務経験必要） 2級建築施工管理技士（一定の実務経験必要） 技術士（一定の実務経験必要）
機械科学コース Mechanical Science	高等学校教諭一種免許(工業) <sup>*1</sup>	
応用化学システムコース Applied Chemistry	高等学校教諭一種免許(工業) <sup>*1</sup> 毒物劇物取扱責任者（選択する科目による）	甲種危険物取扱者
電気電子システムコース Electrical and Electronic Engineering	高等学校教諭一種免許(工業) <sup>*1</sup> 電気主任技術者（一定の実務経験必要） 第一級陸上特殊無線技士 第二級海上特殊無線技士 第三級海上特殊無線技士 技術士補 <sup>*2</sup>	第二種電気工事士（試験科目免除） 技術士（一定の実務経験必要）
知能情報コース Computer Science	高等学校教諭一種免許(情報、工業) <sup>*1</sup>	
光システムコース Optical Science	高等学校教諭一種免許(工業) <sup>*1</sup>	

※1 各コースの専門科目と関連のある教員免許

\*1 Designated to the specified teacher's diploma relevant to the major subjects of each course.

※2 JABEE 認定の昼間コースのみ

\*2 Applicable to only the respective day-time students enrolled in the JABEE accredited courses.

※3 建築士試験の受験資格を取得するには指定科目を必要単位数修得しなければなりません。

\*3 The potential applicants who seek to obtain qualification for the architect license must earn the required credits of the prescribed subjects.

5  
学位  
Degree

6  
取得できる資格・  
受験資格  
Teaching Certificates, Qualification

## 理工学部

Faculty of Science and Technology (Undergraduate Students)

### 昼間コース Daytime Course

(令和4年5月1日現在)  
(As of May 1, 2022)

コース・系名 Course	入学定員 Quota	現員 Present				
		1年次 First Year	2年次 Second Year	3年次 Third Year	4年次 Fourth Year	合計 Total
数理科学コース Mathematical Science	550 [35]	34 (6)				34 (6)
自然科学コース Natural Science		32 (5)				32 (5)
社会基盤デザインコース Civil and Environmental Engineering		85 (12) ※1	81 (10) ※1	76 (14) ※2	88 (16)	330 (52) ※4
機械科学コース Mechanical Science		123 (8)	114 (1)	118 (5) ※2	101 (4)	456 (18) ※2
応用化学システムコース Applied Chemistry		84 (19)	74 (16)	63 (16) ※3	74 (23) ※1	295 (74) ※4
電気電子システムコース Electrical and Electronic Engineering		112 (5) ※2	113 (8) ※2	114 (6) ※1	110 (7)	449 (26) ※5
知能情報コース Computer Science		75 (5) ※1				75 (5) ※1
光システムコース Optical Science		49 (6)				49 (6)
情報光システムコース情報系 Computer and Optical Sciences (Computer Science)		2 ※1	96 (10) ※1	96 (9) ※1	100 (9) ※1	294 (28) ※4
情報光システムコース光系 Computer and Optical Sciences (Optical Science)		14	53 (3)	50 (4)	39 (5)	156 (12)
応用理数コース数理科学系 Mathematical and Natural Sciences (Mathematical Science)		3	42 (7)	33 (4)	22 (5)	100 (16)
応用理数コース自然科学系 Mathematical and Natural Sciences (Natural Science)		6	29 (4)	24 (10)	30 (10)	89 (24)
計 Total	550 [35]	619 (66) ※5	602 (59) ※4	574 (68) ※9	564 (79) ※2	2,359 (272) ※20

### 夜間主コース Evening Major Course

コース・系名 Course	入学定員 Quota	現員 Present				
		1年次 First Year	2年次 Second Year	3年次 Third Year	4年次 Fourth Year	合計 Total
社会基盤デザインコース Civil and Environmental Engineering	45	11	14 (2)	11 (3)	9	45 (5)
機械科学コース Mechanical Science		10 (1)	11	14 (2)	10	45 (3)
応用化学システムコース Applied Chemistry		11 (4)	4 (1)	7 (3)	7 (1)	29 (9)
電気電子システムコース Electrical and Electronic Engineering		15 (1)	10	6	11 (1)	42 (2)
知能情報コース Computer Science		11 (1)				11 (1)
情報光システムコース情報系 Computer and Optical Sciences (Computer Science)		2	12 (3)	10	14 (1)	38 (4)
応用理数コース数理科学系 Mathematical and Natural Sciences (Mathematical Science)				1		1
応用理数コース自然科学系 Mathematical and Natural Sciences (Natural Science)						
計 Total	45	60 (7)	51 (6)	49 (8)	51 (3)	211 (24)

注1. [ ]内は第3年次編入学生定員を示す。

1: [ ] denotes number of the 3<sup>rd</sup> year transfer students.

注2. ( )内は女子を内数で示す。

2: ( ) denotes female students.

注3. ※は外国人留学生を内数で示す。

3: ※ denotes foreign students in inside numbers.

memo 入学1年経過後に、履修コースが正式に確定する。

A course is fixed by course assignment after entrance 1 year passage.



## 大学院創成科学研究科理工学専攻

Division of Science and Technology, Graduate School of Sciences and Technology for Innovation

### 博士前期課程 Master's Course

(令和4年5月1日現在)  
(As of May 1, 2022)

コース名 Course		入学定員 Quota	収容定員 Enrollment Capacity	現員 Present		
				1年次 First Year	2年次 Second Year	合計 Total
理工学専攻 Division of Science and Technology	数理科学コース Department of Mathematical Science	308	616	3 (1)	5	8 (1)
	自然科学コース Department of Nature Science			12 (1)	11 (1)	23 (2)
	社会基盤デザインコース Department of Civil and Environmental Engineering			40 (9) ※2	28 (5)	68 (14) ※2
	機械科学コース Department of Mechanical Science			63 (3) ※1	70 (3)	133 (6) ※1
	応用化学システムコース Department of Applied Chemistry			49 (7) ※4	57 (16) ※3	106 (23) ※7
	電気電子システムコース Department of Electrical and Electronic Engineering			73 (3) ※1	55 (3)	128 (6) ※1
	知能情報システムコース Department of Computer Science			60 (7) ※5	56 (3) ※8	116 (10) ※13
	光システムコース Department of Optical Science			27 (3)	34 (1) ※1	61 (4) ※1
計 Total		308	616	327 (34) ※13	316 (32) ※12	643 (66) ※25

注1. ( )内は女子を内数で示す。

1: ( ) denotes female students.

注2. ※は外国人留学生を内数で示す。

2: ※ denotes foreign students in inside numbers.

## 大学院創成科学研究科創成科学専攻

Division of Sciences and Technology for Innovation, Graduate School of Sciences and Technology for Innovation

### 博士後期課程 Doctoral Course

(令和4年5月1日現在)  
(As of May 1, 2022)

学位プログラム名 Program		入学定員 Quota	収容定員 Enrollment Capacity	現員 Present
				1年次 First Year
創成科学専攻 Division of Sciences and Technology for Innovation	社会基盤システム系プログラム (学術) Social and Infrastructure System Program (Doctor of Philosophy)	47	47	3
	社会基盤システム系プログラム (工学) ★ Social and Infrastructure System Program (Doctor of Engineering)			2
	化学生命工学系プログラム★ Applied Chemistry and Biological Engineering Program			3 (1) ※1
	機械科学系プログラム★ Mechanical Science Program			
	電気電子物理科学系プログラム★ Electrical Engineering Electronics and Physics Program			2 (1)
	知能情報・数理科学系プログラム★ Computer Science and Mathematical Science Program			3 ※1
	生物資源学系プログラム Bioresources Program			2 (1) ※2
	光科学系プログラム★ Optical Science Program			4 ※2
計 Total		47	47	19 (3) ※6

注1. ( )内は女子を内数で示す。

1: ( ) denotes female students.

注2. ※は外国人留学生を内数で示す。

2: ※ denotes foreign students in inside numbers.

注3. ★は専攻分野が「工学」のプログラムの学生を内数で示す。

3: ★ denotes student majoring in doctor of Engineering in inside numbers.

昼間コース Daytime Course

(令和4年5月1日現在)  
(As of May 1, 2022)

コース名 Course	年度 Year	事項 Article	令和2年度 2020				令和3年度 2021				令和4年度 2022				
			定員 Quota	志願者 Applicants	入学者 Enrollment	競争率 Competitive Rate	定員 Quota	志願者 Applicants	入学者 Enrollment	競争率 Competitive Rate	定員 Quota	志願者 Applicants	入学者 Enrollment	競争率 Competitive Rate	
Faculty of Science and Technology 理工学部		数理科学コース Mathematical Science										123 【8】 (23)	34 【6】 (6)	3.6	
		自然科学コース Natural Science										90 【8】 (15)	32 【5】 (5)	2.8	
		社会基盤デザインコース Civil and Environmental Engineering		298 【31】 (57)	76 【18】 (13)	3.9		325 【43】 (57)	78 【22】 (8)	4.2		408 【36】 (74)	77 【16】 (12)	5.3	
		機械科学コース Mechanical Science		453 【33】 (19)	106 【18】 (6)	4.3		433 【27】 (12)	105 【17】 (1)	4.1		464 【25】 (30)	108 【11】 (8)	4.3	
		応用化学システムコース Applied Chemistry		285 【28】 (77)	73 【25】 (15)	3.9		300 【23】 (73)	74 【17】 (18)	4.1		305 【39】 (85)	77 【30】 (18)	4.0	
		電気電子システムコース Electrical and Electronic Engineering		294 【44】 (20)	99 【26】 (5)	3.0		271 【25】 (20)	100 【21】 (9)	2.7		473 【33】 (25)	97 【23】 (4)	4.9	
		知能情報コース Computer Science										435 【47】 (34)	75 【32】 (5)	5.8	
		光システムコース Optical Science										317 【19】 (44)	49 【14】 (6)	6.5	
		情報光システムコース Computer and Optical Sciences		618 【74】 (60)	132 【42】 (10)	4.7		656 【87】 (74)	129 【45】 (11)	5.1					
		応用理数コース Mathematical and Natural Sciences		245 【36】 (63)	64 【19】 (13)	3.8		300 【29】 (59)	64 【21】 (10)	4.7					
計 Total		550	2,193 【246】 (296)	550 【148】 (62)	4.0	550	2,285 【234】 (295)	550 【143】 (57)	4.2	550	2,615 【215】 (330)	549 【137】 (64)	4.8		

夜間主コース Evening Major Course

コース名 Course	年度 Year	事項 Article	令和2年度 2020				令和3年度 2021				令和4年度 2022				
			定員 Quota	志願者 Applicants	入学者 Enrollment	競争率 Competitive Rate	定員 Quota	志願者 Applicants	入学者 Enrollment	競争率 Competitive Rate	定員 Quota	志願者 Applicants	入学者 Enrollment	競争率 Competitive Rate	
Faculty of Science and Technology 理工学部		社会基盤デザインコース Civil and Environmental Engineering		33 【2】 (4)	11 【2】 (2)	3.0		32 【3】 (5)	10 【2】 (2)	3.2		31 【1】 (4)	9 【1】 (1)	3.4	
		機械科学コース Mechanical Science		25 【4】 (1)	10 (1)	2.5		35 (2)	9	3.9		18 (1)	10 (1)	1.8	
		応用化学システムコース Applied Chemistry		13 (8)	4 (3)	3.3		21 【1】 (7)	5 【1】 (1)	4.2		11 【2】 (4)	7 【2】 (2)	1.6	
		電気電子システムコース Electrical and Electronic Engineering		16 (1)	11 (1)	1.5		25 (1)	11 (2)	2.3		21 (1)	11	1.9	
		知能情報コース Computer Science										25 (1)	11 (1)	2.3	
		情報光システムコース Computer and Optical Sciences		35 (1)	11 (1)	3.2		67 【1】 (5)	10 (2)	6.7					
		応用理数コース Mathematical and Natural Sciences		19 (5)	1	19									
計 Total		45	141 【6】 (20)	48 【2】 (8)	2.9	45	180 【5】 (20)	45 【3】 (7)	4.0	45	106 【3】 (11)	48 【3】 (4)	2.2		

注 ( ) 内は女子を内数で示す。

( ) denotes female students.

注 【 】 内は、推薦入学、帰国生徒及び社会人特別選抜の人員を示し、内数である。

【 】 denotes members of special recommendations, returnee students and specially selected members of community which indicate inside numbers.

# 理工学部

Faculty of Science and Technology (Undergraduate Students)

(令和4年5月1日現在)  
(As of May 1, 2022)

コース名 Course	数理科学コース Mathematical Science		自然科学コース Natural Science		社会基盤デザインコース Civil and Environmental Engineering		機械科学コース Mechanical Science		応用化学システムコース Applied Chemistry		電気電子システムコース Electrical and Electronic Engineering		知能情報コース Computer Science		光システムコース Optical Science	合計 Total
	昼間 Daytime	夜間 Evening Major	昼間 Daytime	夜間 Evening Major	昼間 Daytime	夜間 Evening Major	昼間 Daytime	夜間 Evening Major	昼間 Daytime	夜間 Evening Major	昼間 Daytime	夜間 Evening Major	昼間 Daytime	夜間 Evening Major	昼間 Daytime	
都道府県																
千葉県 Chiba			1 ( 1)													1 ( 1)
東京都 Tokyo	1		1 ( 1)							1						3 ( 1)
新潟県 Nigata			1													1
石川県 Ishikawa										1						1
福井県 Fukui			1							1					1 ( 1)	3 ( 1)
長野県 Nagano												1			1	2
岐阜県 Gifu			1							1						2
静岡県 Shizuoka			2 ( 1)		1					2					1	6 ( 1)
愛知県 Aichi	1		1					1 ( 1)	1	4	1					9 ( 1)
三重県 Mie	1 ( 1)		1		5 ( 1)					2		1			2 ( 1)	12 ( 3)
滋賀県 Shiga			1		2					4					1	8
京都府 Kyoto	1		1		3			1		3					2	11
大阪府 Osaka	3 ( 1)	3 ( 1)	12 ( 2)		11	1	7			16	1	5			3	62 ( 4)
兵庫県 Hyogo	8 ( 1)	9 ( 1)	22 ( 5)	2	43 ( 4)	4	17 ( 3)	1 ( 1)	22 ( 1)	3	21 ( 3)	3			14 ( 1)	169 ( 20)
奈良県 Nara					2 ( 1)			1				1			1	5 ( 1)
和歌山県 Wakayama	1	3 ( 1)	5	1	8			3 ( 1)		3		4				28 ( 2)
鳥取県 Tottori								2 ( 1)								2 ( 1)
島根県 Shimane								1								1
岡山県 Okayama	3	2	3 ( 1)	1	7	1	9			1		7			6	40 ( 1)
広島県 Hiroshima		1	2			1	1				1					6
山口県 Yamaguchi	1				1											2
徳島県 Tokushima	10 ( 3)	13 ( 2)	17 ( 1)	2	11 ( 2)	1	29 ( 12)	2 ( 1)	26 ( 3)	3	24 ( 2)	6 ( 1)	11 ( 1)			155 ( 28)
香川県 Kagawa	3				6	1 ( 1)	3			5		2				20 ( 1)
愛媛県 Ehime	1		4	1	3	1	1	3	2	1	5	1	2 ( 2)			25 ( 2)
高知県 Kochi		1			4		1				2					8 ( 68)
福岡県 Fukuoka					1							1		2		4
長崎県 Nagasaki														1		1
熊本県 Kumamoto										1						1
大分県 Oita				1						1						2
宮崎県 Miyazaki										1						1
鹿児島県 Kagoshima											1					1
沖縄県 Okinawa				1										1		2
外国等 Foreign Countries, etc.			1							1		1				3
総計 Total	34 ( 6)	32 ( 5)	77 ( 12)	9	108 ( 8)	10 ( 1)	77 ( 18)	7 ( 2)	97 ( 4)	11	75 ( 5)	11 ( 1)	49 ( 6)			597 ( 68)

注 ( ) 内は女子を内数で示す。  
( ) denotes female students.



# 大学院創成科学研究科理工学専攻

Division of Science and Technology, Graduate School of Sciences and Technology for Innovation

## 博士前期課程 Master's Course

(令和4年5月1日現在)  
(As of May 1, 2022)

コース名 Course	数理科学コース Department of Mathematical Science	自然科学コース Department of Nature Science	社会基盤デザインコース Department of Civil and Environmental Engineering	機械科学コース Department of Mechanical Science	応用化学システムコース Department of Applied Chemistry	電気電子システムコース Department of Electrical and Electronic Engineering	知能情報システムコース Department of Computer Science	光システムコース Department of Optical Science	合計 Total
都道府県									
山形県 Yamagata						1			1
群馬県 Gunma			1 ( 1)						1 ( 1)
東京都 Tokyo					2				2
岐阜県 Gifu						1			1
静岡県 Shizuoka		1			1			1	3
愛知県 Aichi				1	1				2
滋賀県 Shiga						2	1 ( 1)		3 ( 1)
京都府 Kyoto			1 ( 1)	1	5 ( 1)	1	1	2	11 ( 2)
大阪府 Osaka		1	3 ( 2)	9 ( 2)	2	3 ( 1)	1	8 ( 1)	27 ( 6)
兵庫県 Hyogo	1	1	12 ( 3)	21	7	26	13 ( 2)	6	87 ( 5)
奈良県 Nara		1			2	2 ( 1)			5 ( 1)
和歌山県 Wakayama			3 ( 1)	2	1	6	5	1 ( 1)	18 ( 2)
鳥取県 Tottori								1 ( 1)	1 ( 1)
島根県 Shimane				1				1	2
岡山県 Okayama	1 ( 1)	1	3	7	2	6	10 ( 1)	1	31 ( 2)
広島県 Yamaguchi		2	1	1	1	6			11
徳島県 Tokushima		3 ( 1)	5	15	12 ( 3)	13	21 ( 1)	6	75 ( 5)
香川県 Kagawa			4	3	3	1	2		13
愛媛県 Ehime		2	2	1 ( 1)	4 ( 1)	2	1		12 ( 2)
高知県 Kochi			2		1	1 ( 1)			4 ( 1)
福岡県 Fukuoka	1								1
沖縄県 Okinawa						1			1
外国等 Foreign Countries, etc.			1	1	2	1	4 ( 2)		9 ( 2)
総計 Total	3 ( 1)	12 ( 1)	38 ( 8)	63 ( 3)	46 ( 5)	73 ( 3)	59 ( 7)	27 ( 3)	321 ( 31)

注 ( )内は女子を内数で示す。

( ) denotes female students.

# 大学院創成科学研究科創成科学専攻

Division of Sciences and Technology for Innovation, Graduate School of Sciences and Technology for Innovation

## 博士後期課程 Doctoral Course

(令和4年5月1日現在)  
(As of May 1, 2022)

学位プログラム名 Program	社会基盤システム系プログラム (Doctor of Philosophy) Social and Infrastructure System Program (Academic)	社会基盤システム系プログラム (Doctor of Engineering) Social and Infrastructure System Program (Engineering)	化学生命工学系プログラム Applied Chemistry and Biological Engineering Program	機械科学系プログラム Mechanical Science Program	電気電子物理科学系プログラム Electrical Engineering Electronics and Physics Program	知能情報・数理科学系プログラム Computer Science and Mathematical Science Program	生物資源学系プログラム Bioresources Program	光学系プログラム Optical Science Program	合計 Total
都道府県									
東京都 Tokyo			1						1
兵庫県 Hyogo	1							1	2
岡山県 Okayama						1			1
徳島県 Tokushima	2	2	1		2 ( 1)	1		1	9 ( 1)
外国等 Foreign Countries, etc.			1 ( 1)			1	2 ( 1)	2	6 ( 2)
総計 Total	3	2	3 ( 1)	0	2 ( 1)	3	2 ( 1)	4	19 ( 3)

注 ( ) 内は女子を内数で示す。  
( ) denotes female students.



## 理工学部

Faculty of Science and Technology (Undergraduate Students)

(令和4年5月1日現在)  
(As of May 1, 2022)

コース・系名 Course		卒業生数 Number of Graduates
Department of Science and Technology 理工学科	社会基盤デザインコース Civil and Environmental Engineering	289
	機械科学コース Mechanical Science	278
	応用化学システムコース Applied Chemistry	234
	電気電子システムコース Electrical and Electronic Engineering	282
	情報光システムコース情報系 Computer and Optical Sciences (Computer Science)	259
	情報光システムコース光系 Computer and Optical Sciences (Optical Science)	113
	応用理数コース数理科学系 Mathematical and Natural Sciences (Mathematical Science)	96
	応用理数コース自然科学系 Mathematical and Natural Sciences (Natural Science)	78
計 Total	1,629	

## 大学院創成科学研究科理工学専攻

Division of Science and Technology, Graduate School of Sciences and Technology for Innovation

博士前期課程 Master's Course

(令和4年5月1日現在)  
(As of May 1, 2022)

コース名 Course		修了者数 Number of Graduates
Division of Science and Technology 理工学専攻	数理科学コース Department of Mathematical Science	4
	自然科学コース Department of Nature Science	13
	社会基盤デザインコース Department of Civil and Environmental Engineering	37
	機械科学コース Department of Mechanical Science	61
	応用化学システムコース Department of Applied Chemistry	41
	電気電子システムコース Department of Electrical and Electronic Engineering	71
	知能情報システムコース Department of Computer Science	44
	光システムコース Department of Optical Science	22
	計 Total	293

## 理工学部

Faculty of Science and Technology (Undergraduate Students)

(令和4年5月1日現在)  
(As of May 1, 2022)

コース・系名 Course		就職先 Employment	進学 Master's Course	企業 Corporation	官公庁 Government and Public Offices	教員 Teaching Staff	自営・その他 Independent and Others	計 Total
Department of Science and Technology 理工学科	社会基盤デザインコース Civil and Environmental Engineering	( 8 ) 40	(10) 44	( 1 ) 15			3	(19) 102
	機械科学コース Mechanical Science	( 6 ) 69	( 7 ) 20		3		( 1 ) 3	( 7 ) 95
	応用化学システムコース Applied Chemistry	( 7 ) 49	( 7 ) 23		3		3	(14) 78
	電気電子システムコース Electrical and Electronic Engineering	( 5 ) 75	( 2 ) 26		1		9	( 7 ) 111
	情報光システムコース情報系 Computer and Optical Sciences (Computer Science)	( 5 ) 59	( 2 ) 24		1		( 1 ) 4	( 8 ) 88
	情報光システムコース光系 Computer and Optical Sciences (Optical Science)	( 3 ) 29	( 1 ) 5					( 4 ) 34
	応用理数コース数理科学系 Mathematical and Natural Sciences (Mathematical Science)	( 2 ) 8	( 7 ) 16	( 1 ) 2	( 1 ) 6		2	(11) 34
	応用理数コース自然科学系 Mathematical and Natural Sciences (Natural Science)	( 2 ) 15	( 4 ) 10	( 1 ) 1		1	1	( 7 ) 28
計 Total	(38) 344	(33) 168	( 3 ) 26	( 1 ) 7	( 2 ) 25	(77) 570		

注 1. ( ) 内は女子を内数で示す。

1: ( ) denotes female students.

2. 大学内研究員・大学内技術職員は、教員に含む。 2: Research fellows and technical staffs belongs to teaching staff.

## 大学院創成科学研究科理工学専攻

Division of Science and Technology, Graduate School of Sciences and Technology for Innovation

### 博士前期課程 Master's Course

(令和4年5月1日現在)  
(As of May 1, 2022)

コース名 Course		就職先 Employment	進学 Doctoral Course	企業 Corporation	官公庁 Government and Public Offices	教員 Teaching Staff	自営・その他 Independent and Others	計 Total
Division of Science and Technology 理工学専攻	数理科学コース Department of Mathematical Science			3			1	4
	自然科学コース Department of Nature Science		2	( 3 ) 11				( 3 ) 13
	社会基盤デザインコース Department of Civil and Environmental Engineering		1	( 6 ) 32	4			( 6 ) 37
	機械科学コース Department of Mechanical Science		1	59			1	61
	応用化学システムコース Department of Applied Chemistry			(11) 40	1			(11) 41
	電気電子システムコース Department of Electrical and Electronic Engineering	( 1 ) 2	( 2 ) 68		1			( 3 ) 71
	知能情報システムコース Department of Computer Science		1	( 2 ) 40			( 1 ) 3	( 3 ) 44
	光システムコース Department of Optical Science		1	( 1 ) 21				( 1 ) 22
計 Total		( 1 ) 8	(25) 274	6		( 1 ) 5	(27) 293	

注 ( ) 内は女子を内数で示す。

( ) denotes female students.

## (1) 学術交流協定校

### International Academic Exchange Agreements

(令和4年5月1日現在)  
(As of May 1, 2022)

地域 Region	相手大学 Affiliated University	国 Country	区分 level	締結年月日 Date Concluded
アジア Asia	南台科技大学 Southern Taiwan University	台湾 Taiwan	部局間協定 Faculty level	H22. 3. 11 Mar. 11. 2010
	国立台湾科技大学 National Taiwan University of Science and Technology	台湾 Taiwan	大学間協定 University-Wide	H26. 6. 27 Jun. 27. 2014
	マレーシアマラッカ技術大学 Universiti Teknikal Malaysia Melaka	マレーシア Malaysia	大学間協定 University-Wide	H26. 9. 22 Sep. 22. 2014
			部局間協定 Faculty level	H25. 1. 31 Jan. 31. 2013
	マレーシア工科大学 Universiti Teknologi Malaysia	マレーシア Malaysia	大学間協定 University-Wide	H25. 12. 13 Dec. 13. 2013
	マレーシア国民大学 Universiti Kebangsaan Malaysia	マレーシア Malaysia	大学間協定 University-Wide	H26. 3. 3 Mar. 3. 2014
	マラヤ大学 University of Malaya	マレーシア Malaysia	大学間協定 University-Wide	H26. 4. 30 Apr. 30. 2014
	韓国海洋大学校 Korea Maritime and Ocean University	韓国 Korea	大学間協定 University-Wide	H13. 5. 9 May. 9. 2001
	東義大学校大学院 Dong-eui University	韓国 Korea	部局間協定 Faculty level	H20. 12. 15 Dec. 15. 2008
	南通大学 Nantong University	中国 China	大学間協定 University-Wide	H17. 9. 5 Sep. 5. 2005
	武漢大学 Wuhan University	中国 China	大学間協定 University-Wide	H7. 10. 9 Oct. 9. 1995
	同済大学 Tongji University	中国 China	大学間協定 University-Wide	H20. 2. 12 Feb. 12. 2008
			部局間協定 Faculty level	H12. 9. 20 Sep. 20. 2000
	西安交通大学 Xian Jiaotong University	中国 China	大学間協定 University-Wide	H15. 8. 25 Aug. 25. 2003
	大連理工大学 Dalian University of Technology	中国 China	大学間協定 University-Wide	R1. 12. 25 Dec. 25. 2019
			部局間協定 Faculty level	H19. 6. 1 Jun. 1. 2007
	ドクターババサヘブアンベドカルマラツワグ大学理学部 Dr.Babasaheb Ambedkar Marathwada University	インド India	部局間協定 Faculty level	H25. 3. 15 Mar. 15. 2013
	ブネ大学 Savitribai Phule Pune University	インド India	大学間協定 University-Wide	H25. 11. 21 Nov. 21. 2013
	ノースマハラシュトラ大学 North Maharashtra University	インド India	部局間協定 Faculty level	H26. 5. 4 May. 4. 2014
	バラティビドゥヤペースデームド大学 Bharati Vidyapeeth Deemed University	インド India	部局間協定 Faculty level	H26. 10. 13 Oct. 13. 2014
ムハマディア大学ジョグジャカルタ校 University of Muhammadiyah Yogyakarta	インドネシア Indonesia	大学間協定 University-Wide	H27. 6. 2 Jun. 2. 2015	
ベトナム国立農業大学 Vietnam National University of Agriculture	ベトナム Vietnam	大学間協定 University-Wide	H28. 10. 30 Oct. 30. 2016	
ダナン大学 The University of Da Nang	ベトナム Vietnam	大学間協定 University-Wide	H29. 3. 20 Mar. 20. 2017	
キングモンクット工科大学トンブリ校 King Mongkut's University of Technology Thonburi	タイ Thailand	大学間協定 University-Wide	H28. 12. 2 Dec. 2. 2016	
モンゴル科学技術大学 Mongolian University of Science and Technology	モンゴル Mongol	部局間協定 Faculty level	H30.10.3 Oct.3.2018	
中東 Middle East	テクノオン—イスラエル工科大学 Technion - Israel Institute of Technology	イスラエル国 State of Israel	大学間協定 University-Wide	R2.12.22 Dec. 22. 2020
北アメリカ North America	フロリダアトランティック大学 Florida Atlantic University	アメリカ合衆国 USA	大学間協定 University-Wide	H7. 3. 31 Mar. 31. 1995
	コロラド大学ボルダー校 The University of Colorado at Boulder	アメリカ合衆国 USA	部局間協定 Faculty level	H22. 2. 2 Feb. 2. 2010
南アメリカ South America	パラナ連邦工科大学 The Federal University of Paraná	ブラジル Brazil	大学間協定 University-Wide	H29. 8. 16 Aug. 16. 2017
オセアニア Oceania	オークランド大学 The University of Auckland	ニュージーランド New Zealand	大学間協定 University-Wide	S63. 10. 27 Oct. 27. 1988
ヨーロッパ Europe	トゥールーズ工科大学 Institut National des Sciences Appliquées de Toulouse	フランス France	部局間協定 Faculty level	H5. 4. 22 Apr. 22. 1993
	ラインマイン応用科学大学 RheinMain University of Applied Sciences	ドイツ Germany	部局間協定 Faculty level	H14. 7. 29 Jul. 29. 2002
	ボルドー大学 University of Bordeaux	フランス France	大学間協定 University-Wide	H28. 12. 21 Dec. 21. 2016
	ブルノ工科大学 CEITEC Central European Institute of Technology (CEITEC) Brno University of Technology	チェコ共和国 Czech Republic	部局間協定 Faculty level	R2.11.24 Nov. 24. 2020
アフリカ Africa	ゴンドール大学 University of Gondar	エチオピア Ethiopia	大学間協定 University-Wide	H19. 6. 28 Jun. 28. 2007



## (2) 外国人留学生の現員

Foreign Students

(令和4年5月1日現在)  
(As of May 1, 2022)

国籍 Nationality	理工学部 Faculty of Science and Technology	博士前期課程 Master's Course	博士後期課程 Doctoral Course	計 Total
インド India			4 ( 1)	4 ( 1)
バングラデシュ Bangladesh		1	2	3
マレーシア Malaysia	2 ( 1)	1 ( 1)	2 ( 1)	5 ( 3)
インドネシア Indonesia			3 ( 1)	3 ( 1)
韓国 Korea	16 ( 7)			16 ( 7)
モンゴル Mongolia		1 ( 1)	3 ( 1)	4 ( 2)
ベトナム Vietnam	2			2
中国 China		14 ( 4)	16 ( 5)	30 ( 9)
台湾 Taiwan		7 ( 2)		7 ( 2)
ルワンダ Rwanda			1	1
アメリカ America		1		1
合計 Total	20 ( 8)	25 ( 8)	31 ( 9)	76 (25)
国の数 Number of Countries	3	6	7	11

注 ( ) 内は女子を内数で示す。

( ) denotes female students.



## (1) 大学院創成科学研究科理工学専攻国際連携教育研究センター

Center for International Research & Educational Cooperation, Division of Science and Technology, Graduate School of Sciences and Technology for Innovation

国際連携教育研究センターは、海外大学と協同して複数学位を与える国際連携教育を行うとともに、大学院創成科学研究科理工学専攻・理工学部・大学院先端技術科学教育部の学生交流・国際活動拠点として機能しています。更に平成26年度からは、国立台湾科技大学およびマレーシアマラッカ技術大学に設置された本学の海外教育研究センターと連携して『教育研究ユニット』をそれぞれ招へいし、本学の教育・研究のグローバル化を推進しています。



The Center for International Cooperation in Engineering Education (CIREC) has been established for student exchanges and international cooperation activities at Division of Science and Technology, Graduate School of Sciences and Technology for Innovation/ Faculty of Science and Technology/ Graduate School of Advanced Technology and Science as well as for implementing an international affiliated double-degree program for graduate students with partner universities in abroad. Since 2014, the CIREC has been associating with the academic centers founded in National Taiwan University of Science and Technology and the Universiti Teknikal Malaysia Melaka to invite “Education and Research Unit” members in order to further enhance the efforts to promote globalization in education and research at Tokushima University.

## (2) 大学院社会産業理工学研究部総合技術センター

Center for Technical Support, Graduate School of Technology, Industrial and Social Sciences

本研究部総合技術センターは、学生への教育や研究を支援する技術職員の組織です。平成18年4月の大学院改組にあわせ、工学部技術部を改組して発足しました。当センターは、分析分野、ものづくり分野、計測制御システム分野、情報システム分野、管理運営分野、地域協働分野の6部門で学部、大学院の支援にあたっています。



Center for Technical Support, Graduate School of Technology, Industrial and Social Sciences is taking mission for support in education and research of the Engineering Faculty. Professional technicians are attending to their duties with expertise. The technical divisions are: Chemical and Physical Analyses, Monodzukuri, Measurement and Control Systems, Information System, Management Support, and Regional Collaboration.

## (3) 大学院社会産業理工学研究部地域協働技術センター

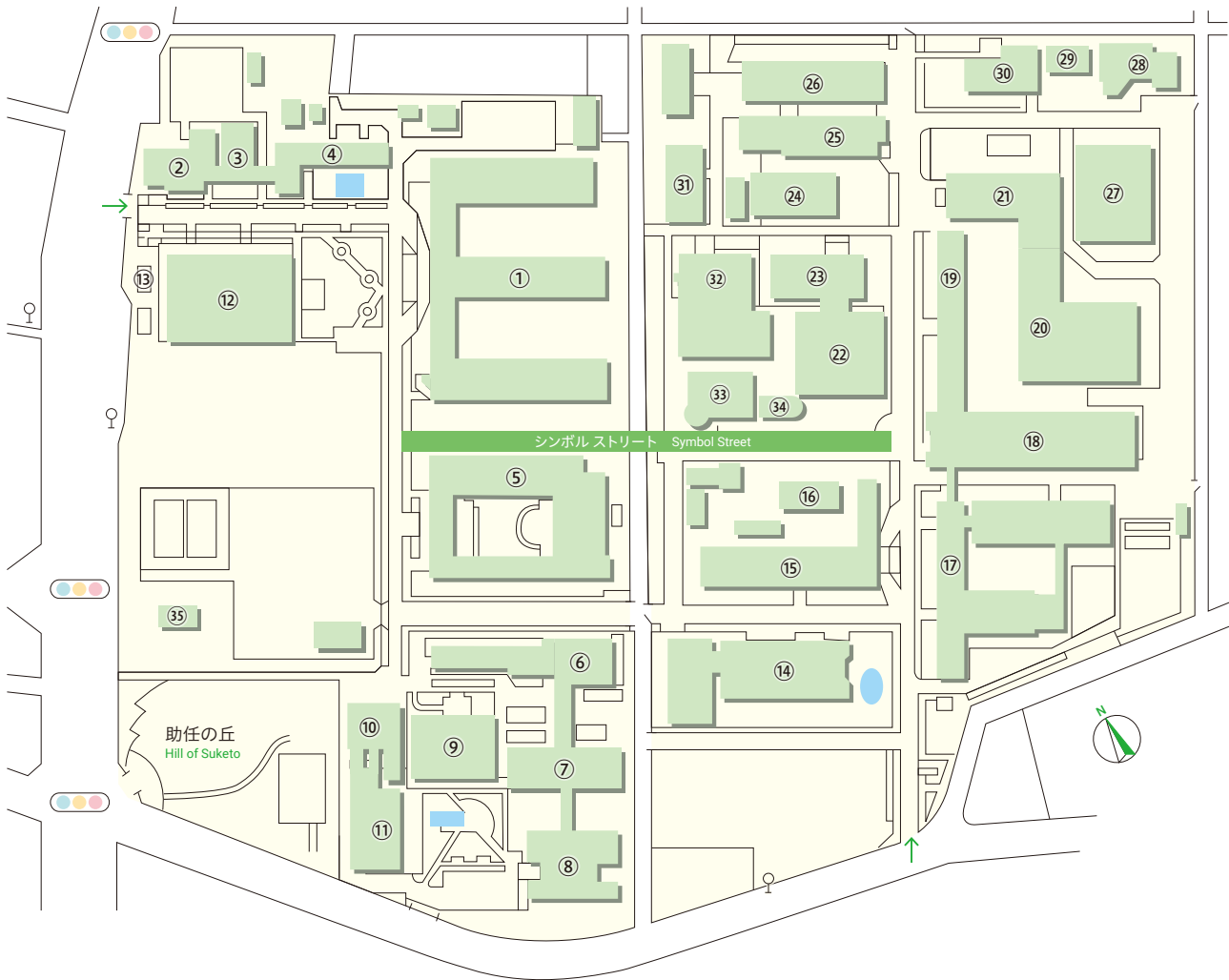
Technology Center for Regional R & D, Graduate School of Technology, Industrial and Social Sciences

徳島大学大学院社会産業理工学研究部が有する知的財産及び高度専門技術に関係地域諸機関、企業等と協働して活用することにより、産官学連携及び地域連携の促進を図り、もって産業技術の振興および発展並びに地域社会の課題解決に貢献することを目的としています。

The objective is promotion, contribute and development that research administration & collaboration, regional cooperation, industrial technology and problem solving of local communities, by utilizing intellectual property and highly skilled professionals owned by Graduate School of Technology, in cooperation with regional organizations and companies.



# 14 建物等配置図 Campus Map



- |   |   |
|---|---|
| ① 総合科学部1号館<br>Building No.1, Faculty of Integrated Arts and Sciences  | ⑱ イノベーションプラザ<br>Innovation Plaza  |
| ② 総合科学部2号館(西棟)<br>Building No.2 (West Building), Faculty of Integrated Arts and Sciences  | ⑳ 機械棟<br>Building for Department of Mechanical Engineering  |
| ③ 地域連携プラザ<br>Regional Cooperation Plaza   | ㉑ 化学・生物棟<br>Building for Department of Chemical Science and Technology and Biological Science and Technology                            |
| ④ 総合科学部2号館(東棟)<br>Building No.2 (East Building), Faculty of Integrated Arts and Sciences  | ㉒ 総合研究実験棟<br>Research and Experimentation Laboratories  |
| ⑤ 総合科学部3号館<br>Building No.3, Faculty of Integrated Arts and Sciences  | ㉓ 光応用棟<br>Building for Department of Optical Science and Technology   |
| ⑥ 教養教育4号館<br>Liberal Arts and Sciences Building No.4  | ㉔ 情報センター・院生棟<br>Center for Administration of Information Technology & Building for Graduate School                                      |
| ⑦ 教養教育5号館・キャンパスライフ健康支援センター<br>Liberal Arts and Sciences Building No.5 & Health Service, Counseling and Accessibility Center                     | ㉕ 知能情報・南棟<br>Intelligent Information South Building   |
| ⑧ 人と地域共創センター<br>The Center for Community Engagement and Lifelong Learning   | ㉖ 知能情報・北棟<br>Intelligent Information North Building   |
| ⑨ 学生会館<br>Student Hall  | ㉗ 機械実習棟<br>Practice Building for Department of Mechanical Engineering   |
| ⑩ 地域創生・国際交流会館<br>Regional and international Exchange Hall (Glocal Communication Hall)   | ㉘ 工業会館<br>Memorial Hall of Alumni(Engineering)  |
| ⑪ 第1食堂<br>Cafeteria   | ㉙ カフェテリア<br>Cafeteria   |
| ⑫ 体育館<br>Gymnasium  | ㉚ 第2食堂<br>Cafeteria   |
| ⑬ 音楽練習棟<br>Music Building   | ㉛ ポストLEDフォトンクス研究所<br>Institute of Post-LED Photonics  |
| ⑭ 附属図書館<br>University Library   | ㉜ 地域共同インキュベーション研究室棟・研究支援・産官学連携センター<br>(産学官連携プラザ)<br>Building Incubation Facilities & Center for Research Administration & Collaboration |
| ⑮ 建設棟・環境防災研究センター<br>Building for Department of Civil and Environmental Engineering & Research Center for Management of Disaster and Environment | ⑳ ベンチャービジネス育成研究室 (産学官連携プラザ)<br>Venture Business Development Laboratory  |
| ⑯ 建設系実験室<br>Laboratories for Department of Civil and Environmental Engineering  | ㉞ カフェ棟<br>Café Building   |
| ⑰ 電気電子棟<br>Building for Department of Electrical and Electronic Engineering   | ㉟ 課外活動棟<br>Extracurricular Activities Building  |
| ⑱ 共通講義棟<br>The Common Lecture Building  |   |

## 土地

Land

(令和4年5月1日現在)  
(As of May 1, 2022)

区 分 Classification	面 積 (m <sup>2</sup> ) Area (m <sup>2</sup> )
理工学部 Faculty of Science and Technology	45,087.33

## 建物

Building

(令和4年5月1日現在)  
(As of May 1, 2022)

名 称 Name of Building	構 造 Construction	建面積 (m <sup>2</sup> ) Building Area (m <sup>2</sup> )	延面積 (m <sup>2</sup> ) Total Area (m <sup>2</sup> )	
建設棟・環境防災研究センター Building for Department of Civil and Environmental Engineering & Research Center for Management of Disaster and Environment	R-5	1,312	5,728	
建設系実験室 Laboratories for Department of Civil and Environmental Engineering	S-2	471	598	
風洞実験室 Wind Tunnel	S-1	199	199	
水理実験室 Hydraulic Laboratory 1	S-1	129	129	
降雨模擬発生装置室 Hydraulic Laboratory 2	S-1	109	109	
光応用棟 Building for Department of Optical Science and Technology	R-5	623	2,696	
知能情報・南棟 Intelligent Information South Building	R-5	711	2,698	
知能情報・北棟 Intelligent Information North Building	R-2	770	1,466	
電気電子棟 Building for Department of Electrical and Electronic Engineering	R-3	2,170	6,248	
化学・生物棟 Building for Department of Chemical Science and Technology and Biological Science and Technology	R-8	893	6,500	
機械棟 Building for Department of Mechanical Engineering	R-8	1,457	11,195	
共通講義棟（理工学部事務課） The Common Lecture Building Administration	R-6	1,847	9,497	
総合研究実験棟 Research and Experimentation Laboratories	R-7	887	5,641	
機械実習棟 Practice Building for Department of Mechanical Engineering	S-2	983	1,092	
水蒸気爆砕実験室 Steam Explosion Laboratory	S-1	29	29	
変電室 Substation Room	R-1	204	204	
守衛室 Guards Room	B-1	18	18	
車庫 Garage	S-1	104	104	
物品庫 Commodity Storage Room	B-1	65	65	
薬品庫 Chemical Storage Room	R-1	75	75	
工業会館 Memorial Hall of Alumni	R-2	447	781	
計 Total	—	13,503	55,072	
情報センター・院生棟 Center for Administration of Information Technology and Building for Graduate School	R-8	453	3,463	
研究支援・産官学連携センター Center for Research Administration & Collaboration	R-3	427	1,144	
ベンチャー・ビジネス育成研究室 Venture Business Development Laboratory	R-4	375	1,525	
地域共同インキュベーション研究室棟 Building Incubation Facilities	R-3	636	1,698	
イノベーションプラザ Innovation Plaza	R-3	247	717	
ポストLEDフォトンクス研究所 Institute of Post-LED Photonics	R-6	636	3,012	
水素ポンペ庫 Hydrogen Pump Room	R-1	22	22	
計 Total	—	2,796	11,581	
事務局 Headquarters	第2食堂 Cafeteria	S-1	394	394
	カフェテリア Cafeteria	S-1	147	147
	カフェ棟 Cafe Building	S-1	95	95
附属図書館 University Library	RC-3	1,648	5,112	
合 計 Grand Total	—	18,583	72,401	



## 歴代学校長・学部長

Chronological List of Presidents and Deans

## (ア) 旧制学校長 Presidents under Former System

初代学校長 The First President	小 溝 茂 橘 KOMIZO Shigeji	大正 11. 12 ~昭和 7. 3 December 1922~March 1932
第 2 代学校長 The Second President	松 本 岩 太 郎 MATSUMOTO Iwatarou	昭和 7. 3 ~昭和 16. 3 March 1932~March 1941
第 3 代学校長 The Third President	北 沢 忠 男 KITAZAWA Tadao	昭和 16. 3 ~昭和 18. 7 March 1941~July 1943
第 4 代学校長 The Fourth President	久 保 進 KUBO Susumu	昭和 18. 7 ~昭和 26. 3 July 1943~March 1951

## (イ) 工学部長 Dean of Faculty of Engineering

初代学部長 The First Dean	久 保 進 KUBO Susumu	昭和 24. 5 ~昭和 27. 2 May 1949~February 1952
第 2 代学部長 The Second Dean	石 黒 美 種 ISHIGURO Yoshitane	昭和 27. 2 ~昭和 33. 2 February 1952~February 1958
第 3 代学部長 The Third Dean	高 杉 佛 一 郎 TAKASUGI Teiichirou	昭和 33. 2 ~昭和 35. 2 February 1958~February 1960
第 4 代学部長 The Fourth Dean	松 田 亮 一 MATSUDA Ryouichi	昭和 35. 2 ~昭和 37. 2 February 1960~February 1962
第 5 代学部長 The Fifth Dean	久 米 泰 三 KUME Taizo	昭和 37. 2 ~昭和 40. 3 February 1962~March 1965
第 6 代学部長 The Sixth Dean	鈴 木 喜 彦 SUZUKI Yoshihiko	昭和 40. 4 ~昭和 42. 3 April 1965~March 1967
第 7 代学部長 The Seventh Dean	荒 木 謙 一 ARAKI Kenichi	昭和 42. 4 ~昭和 44. 3 April 1967~March 1969
第 8 代学部長 The Eighth Dean	石 黒 美 種 ISHIGURO Yoshitane	昭和 44. 4 ~昭和 46. 3 April 1969~March 1971
第 9 代学部長 The Ninth Dean	仁 田 工 吉 NITTA Koukichi	昭和 46. 4 (事務取扱) April 1971
第 10 代学部長 The Tenth Dean	荒 木 謙 一 ARAKI Kenichi	昭和 46. 5 ~昭和 52. 4 May 1971~April 1977
第 11 代学部長 The Eleventh Dean	添 田 喬 SOEDA Takashi	昭和 52. 4 ~昭和 53. 4 April 1977~April 1978
第 12 代学部長 The Twelfth Dean	沖 津 泰 OKITSU Hiroshi	昭和 53. 4 ~昭和 57. 1 April 1978~January 1982
第 13 代学部長 The Thirteenth Dean	田 中 忠 TANAKA Tadashi	昭和 57. 1 ~昭和 63. 1 January 1982~January 1988
第 14 代学部長 The Fourteenth Dean	太 田 忠 甫 OTA Tadatoshi	昭和 63. 1 (事務取扱) January 1988
第 15 代学部長 The Fifteenth Dean	河 野 清 KOHNO Kiyoshi	昭和 63. 1 ~平成 2. 1 January 1988~January 1990
第 16 代学部長 The Sixteenth Dean	森 吉 孝 MORIYOSHI Takashi	平成 2. 1 ~平成 3. 3 January 1990~March 1991
第 17 代学部長 The Seventeenth Dean	川 上 博 KAWAKAMI Hiroshi	平成 3. 3 (事務取扱) March 1991
第 18 代学部長 The Eighteenth Dean	芳 村 敏 夫 YOSHIMURA Toshio	平成 3. 5 ~平成 7. 4 May 1991~April 1995
第 19 代学部長 The Nineteenth Dean	矢 野 米 雄 YANO Yoneo	平成 7. 5 ~平成 11. 4 May 1995~April 1999
第 20 代学部長 The Twentieth Dean	福 井 萬 壽 夫 FUKUI Masuo	平成 11. 5 ~平成 13. 4 May 1999~April 2001
第 21 代学部長 The Twenty-first Dean	大 西 德 生 OHNISHI Tokuo	平成 13. 5 ~平成 15. 4 May 2001~April 2003
第 22 代学部長 The Twenty-second Dean	福 富 純 一 郎 FUKUTOMI Junichirou	平成 15. 5 ~平成 19. 4 May 2003~April 2007
第 23 代学部長 The Twenty-third Dean	河 村 保 彦 KAWAMURA Yasuhiko	平成 19. 5 ~平成 21. 3 May 2007~March 2009
第 24 代学部長 The Twenty-fourth Dean	橋 爪 正 樹 HASHIZUME Masaki	平成 21. 4 ~平成 25. 3 April 2009~March 2013
第 25 代学部長 The Twenty-fifth Dean	山 中 英 生 YAMANAKA Hideo	平成 25. 4 ~平成 26. 3 April 2013~March 2014
第 26 代学部長 The Twenty-sixth Dean	武 藤 裕 則 MUTO Yasunori	平成 26. 4 ~平成 29. 8 April 2014~August 2017
		平成 29. 9 ~令和 2. 3 September 2017~March 2020
		令和 2. 4 ~令和 4. 3 April 2020~March 2022
		令和 4. 4 ~ April 2022~

## (ウ) 大学院先端技術科学教育部長 Dean of Graduate School of Advanced Technology and Science

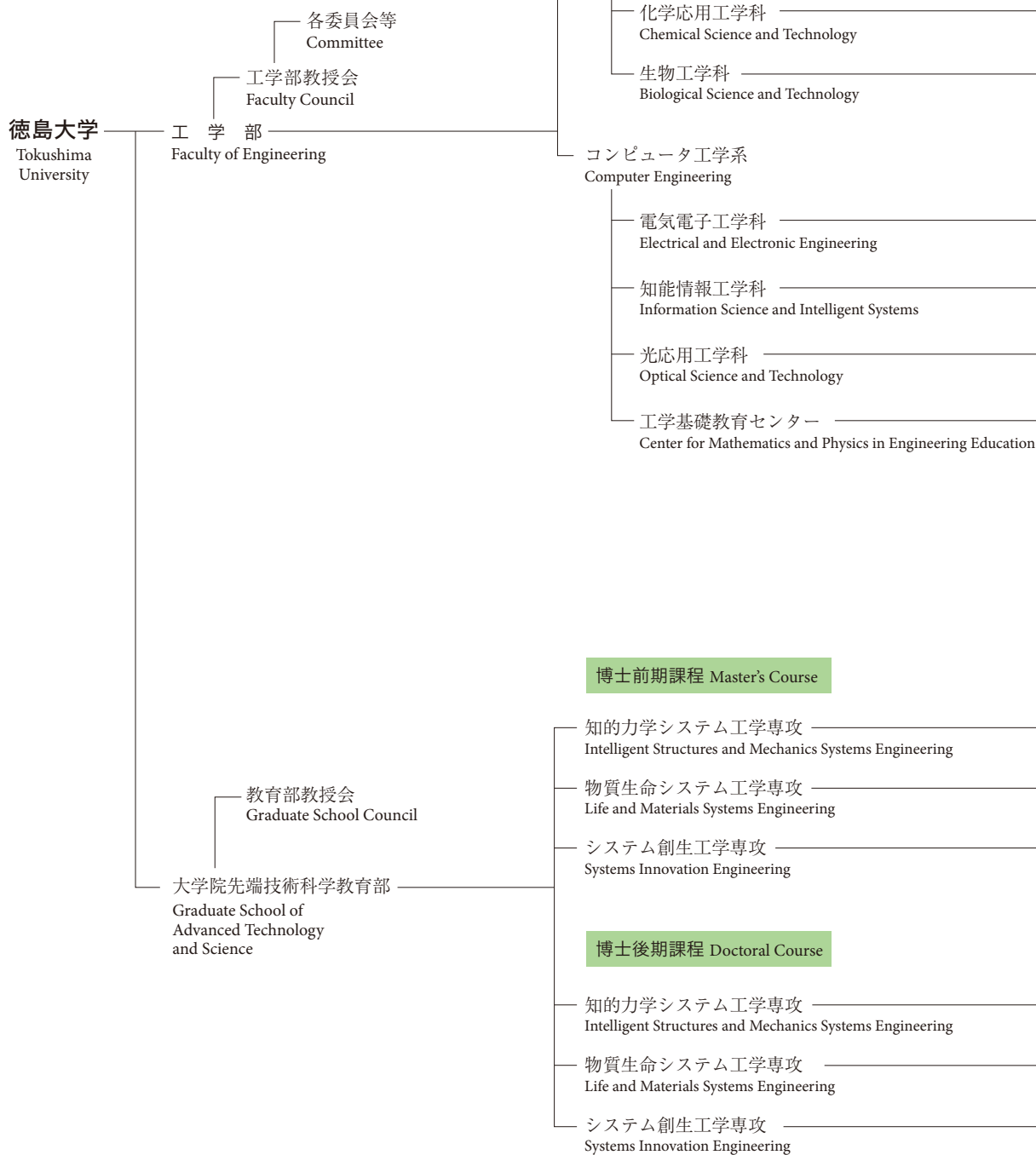
初代教育部長 The First Dean	矢 野 米 雄 YANO Yoneo	平成 18. 4 ~平成 19. 4 April 2006~April 2007
第 2 代教育部長 The Second Dean	福 井 萬 壽 夫 FUKUI Masuo	平成 19. 5 ~平成 21. 3 May 2007~March 2009
第 3 代教育部長 The Third Dean	大 西 德 生 OHNISHI Tokuo	平成 21. 4 ~平成 25. 3 April 2009~March 2013
第 4 代教育部長 The Fourth Dean	福 富 純 一 郎 FUKUTOMI Junichirou	平成 25. 4 ~平成 26. 3 April 2013~March 2014
第 5 代教育部長 The Fifth Dean	河 村 保 彦 KAWAMURA Yasuhiko	平成 26. 4 ~平成 29. 8 April 2014~August 2017
第 6 代教育部長 The Sixth Dean	橋 爪 正 樹 HASHIZUME Masaki	平成 29. 9 ~令和 2. 3 September 2017~March 2020
第 7 代教育部長 The Seventh Dean	山 中 英 生 YAMANAKA Hideo	令和 2. 4 ~令和 4. 3 April 2020~March 2022
第 8 代教育部長 The Eighth Dean	武 藤 裕 則 MUTO Yasunori	令和 4. 4 ~ April 2022~

## (エ) 大学院ソシオテクノサイエンス研究部長 Dean of Institute of Technology and Science

初代研究部長 The First Dean	矢 野 米 雄 YANO Yoneo	平成 18. 4 ~平成 20. 3 April 2006~March 2008
第 2 代研究部長 The Second Dean	福 井 萬 壽 夫 FUKUI Masuo	平成 20. 4 ~平成 21. 3 April 2008~March 2009
第 3 代研究部長 The Third Dean	大 西 德 生 OHNISHI Tokuo	平成 21. 4 ~平成 25. 3 April 2009~March 2013
第 4 代研究部長 The Fourth Dean	福 富 純 一 郎 FUKUTOMI Junichirou	平成 25. 4 ~平成 26. 3 April 2013~March 2014
第 5 代研究部長 The Fifth Dean	河 村 保 彦 KAWAMURA Yasuhiko	平成 26. 4 ~平成 28. 3 April 2014~March 2016



- ◎学部 = 7学科 (21大講座),  
1センター (1大講座)  
Undergraduate School: 7 Departments and 21 Major Divisions,  
1 Center and 1 Major Division
- ◎大学院 = 博士前期課程3専攻  
博士後期課程3専攻  
Graduate School: 3 Courses in Master's Course  
3 Courses in Doctoral Course



—	建設	構造	工学	Structural Engineering
	環境	整備	工学	Environmental Conservation Engineering
	社会	基盤	工学	Geotechnical and Geoenvironmental Engineering
	社会	システム	工学	Planning and Design Systems Engineering for Infrastructures
—	機械	科学	Mechanical Science	
	機械	システム	Mechanical Systems	
	知能	機械	学	Intelligent Machines
	生産	システム	学	Production Systems Engineering

—	物質	合成	化学	Synthetic and Polymer Chemistry
	物質	機能	化学	Physicochemical and Materials Science
	化学	プロセス	工学	Chemical Process Engineering
—	生物	機能	工学	Engineering in Biological Functions
	生物	反応	工学	Engineering in Biological Reactions

—	物性	デバイス	科学	Material and Device Science
	電気	エネルギー	工学	Electric Energy Engineering
	電気	電子システム	学	Electrical and Electronic Systems
	知能	電子回路	学	Intelligent Networks and Computer Science
—	基礎	情報	工学	Information Science
	知能	システム	学	Intelligent Systems

—	光	機能	材料	Optical Materials and Devices
	光	情報	システム	Optical Information Systems

— 工学基礎 Mathematics and Physics

—	建設	創造	システム	工学	コース	Civil and Environmental Engineering
	建設	構造	工学	学	Structural Engineering	
	環境	整備	工学	学	Environmental Conservation Engineering	
	社会	基盤	工学	学	Geotechnical and Geoenvironmental Engineering	
—	社会	システム	工学	学	Planning and Design Systems Engineering for Infrastructures	
	機械	創造	システム	工学	コース	Mechanical Engineering
	機械	科学	学	Mechanical Science		
	機械	システム	学	Mechanical Systems		
	知能	機械	学	Intelligent Machines		
	生産	システム	学	Production Systems Engineering		
	ナノ	プロセス	工学	(連携)	Nano-Processing Engineering	
—	化学	機能	創生	コース	Chemical Science and Technology	
	物質	合成	化学	Synthetic and Polymer Chemistry		
	物質	機能	化学	Physicochemistry and Material Science		
	化学	プロセス	工学	Chemical Process Engineering		
—	生命	テクノサイエンス	コース	Biological Science and Technology		
	生物	機能	工学	Biological Functions		
	生物	反応	工学	Biological Reactions		
—	海洋	環境	工学	(連携)	Marine Environment Science and Engineering	
—	電気	電子	創生	工学	コース	Electrical and Electronic Engineering
	物性	デバイス	科学	Material and Device Science		
	電気	エネルギー	工学	Electric Energy Engineering		
	電気	電子システム	学	Electrical and Electronic Systems		
	知能	電子回路	学	Intelligent Networks and Computer Science		
	電力	エネルギー	(連携)	Electric Power		
—	知能	情報	システム	工学	コース	Information Science and Intelligent Systems
	基礎	情報	工学	Information Science		
	知能	システム	学	Intelligent Systems		
	応用	情報	メディア	工学	(協力)	Applied Information Media Engineering
—	光	システム	工学	コース	Optical Systems Engineering	
	光	機能	材料	Optical Materials and Devices		
	光	情報	システム	Optical Information Systems		

## 大学院先端技術科学教育部

Graduate School of Advanced Technology and Science (Graduate Students)

### 博士後期課程 Doctoral Course

(令和4年5月1日現在)  
(As of May 1, 2022)

専攻・コース名 Course	現 員 Present			
	1年次 First Year	2年次 Second Year	3年次 Third Year	計 Total
知的力学システム工学専攻 Intelligent Structures and Mechanics Systems Engineering				
建設創造システム工学コース Civil and Environmental Engineering	2	1	※1 8 (2)	※1 11 (2)
機械創造システム工学コース Mechanical Engineering		※2 3 (1)	4	※2 7 (1)
物質生命システム工学専攻 Life and Materials Systems Engineering				
化学機能創生コース Chemical Science and Technology		2	※2 2 (1)	※2 4 (1)
生命テクノサイエンスコース Biological Science and Technology	※1 2	※1 3 (1)	6	※2 11 (1)
システム創生工学専攻 Systems Innovation Engineering				
電気電子創生工学コース Electrical and Electronic Engineering	※1 1	1	※3 4 (2)	※4 6 (2)
知能情報システム工学コース Information Science and Intelligent Systems	※2 2	※4 5	※9 16 (7)	※15 23 (7)
光システム工学コース Optical Systems Engineering	1	※1 3	2	※1 6
計 Total	※4 8	※8 18 (2)	※15 42 (12)	※27 68 (14)

注1. ( ) 内は女子を内数で示す。  
2. ※は外国人留学生を内数で示す。

1: ( ) denotes female students.  
2: ※ denotes foreign students in inside numbers.

### (1) 旧制学校

Former School System

学科名等 Department	学校名 Name of School	高等工業学校 Tokushima Higher Technical School	工業専門学校 Technical College	計 Total
土木工学科 Civil Engineering		718	395	1,113
機械工学科 Mechanical Engineering		784	692	1,476
応用化学科 Applied Chemistry		458	364	822
電気工学科 Electrical Engineering		71	310	381
製薬化学科 Pharmaceutical Chemical Science		418	255	673
工作機械科 Machine Tools		185	—	185
造船科 Naval Architecture		—	151	151
臨時教員養成所 Training Center for Engineering Teachers		—	94	94
計 Total		2,634	2,261	4,895

### (2) 工学部

Faculty of Engineering

(令和4年5月1日現在)  
(As of May 1, 2022)

工学部 (改組後) Faculty of Engineering (After reorganization)			卒業生数 Number of Graduate
学科名 Department			
もの作り創造システム工学系 Innovative Design and Manufacturing Systems Engineering	建設工学科 Civil and Environmental Engineering		2,603
	機械工学科 Mechanical Engineering		3,386
物質生命工学系 Life and Materials Engineering	化学応用工学科 Chemical Science and Technology		2,387
	生物工学科 Biological Science and Technology		1,714
コンピュータ工学系 Computer Engineering	電気電子工学科 Electrical and Electronic Engineering		3,255
	知能情報工学科 Information Science and Intelligent Systems		2,441
	光応用工学科 Optical Science and Technology		1,046
計 Total			16,832

### (3) 大学院先端技術科学教育部

Graduate School of Advanced Technology and Science

(令和4年5月1日現在)  
(As of May 1, 2022)

先端技術科学教育部 Graduate School of Advanced Technology and Science			
専攻名 Course		修了者数 Number of Graduates	
		博士前期課程 Master's Course	博士後期課程 Doctoral Course
知的力学システム工学専攻	Intelligent Structures and Mechanics Systems Engineering	1,304	130
環境創生工学専攻	Earth and Life Environmental Engineering	566	61
物質生命システム工学専攻	Life and Materials Systems Engineering	600	54
システム創生工学専攻	Systems Innovation Engineering	2,176	168
計 Total		4,646	413

### (4) 大学院工学研究科

Graduate School of Engineering

#### 修士課程 Master's Course

工学研究科 Graduate School of Engineering	
専攻名 Course	修了者数 Number of Graduates
土木工学専攻 Civil Engineering	191
建設工学専攻 Construction Engineering	111
機械工学専攻 Mechanical Engineering	215
精密機械工学専攻 Precision Mechanics	168
応用化学専攻 Applied Chemistry	194
化学工学専攻 Chemical Engineering	119
電気工学専攻 Electrical Engineering	197
電子工学専攻 Electronic Engineering	164
情報工学専攻 Information Science	175
計 Total	1,534

#### 博士前期課程 Master's Course

工学研究科 (改組後) Graduate School of Engineering (After reorganization)	
専攻名 Course	修了者数 Number of Graduates
建設工学専攻 Civil and Environmental Engineering	442
機械工学専攻 Mechanical Engineering	661
化学応用工学専攻 Chemical Science and Technology	508
電気電子工学専攻 Electrical and Electronic Engineering	777
知能情報工学専攻 Information Science and Intelligent Systems	641
生物工学専攻 Biological Science and Technology	270
光応用工学専攻 Optical Science and Technology	228
エコシステム工学専攻 Ecosystem Engineering	285
計 Total	3,812

#### 博士後期課程 Doctoral Course

工学研究科 Graduate School of Engineering	
専攻名 Course	修了者数 Number of Graduates
物質工学専攻 Material Science and Engineering	60
生産開発工学専攻 Production and Development Engineering	54
システム工学専攻 Systems Engineering	128
計 Total	242

工学研究科 (改組後) Graduate School of Engineering (After reorganization)	
専攻名 Course	修了者数 Number of Graduates
物質材料工学専攻 Materials Science and Technology	51
マクロ制御工学専攻 Macro-Systems Control Engineering	34
機能システム工学専攻 Functional Systems Engineering	54
情報システム工学専攻 Information Science and Systems Engineering	80
エコシステム工学専攻 Ecosystem Engineering	51
計 Total	270

(1) 大学院先端技術科学教育部 (博士前期課程)

Graduate School of Advanced Technology and Science (Master's Course)

(令和4年5月1日現在)  
(As of May 1, 2022)

専攻・コース名 Course	年度 Year	就職先 Employment	進学 Doctoral Course	企業 Corporation	官公庁 Government and Public Offices	教員 Teaching Staff	自営・その他 Independent and Others	計 Total
知的力学システム工学専攻 Intelligent Structures and Mechanics Systems Engineering	建設創造システム工学コース Civil and Environmental Engineering	29	3( 1)	10( 2)	4( 1)		1	18( 4)
		30		25( 2)	4( 1)		4( 1)	33( 4)
		31	1( 1)	25( 5)	6( 2)		2( 1)	34( 9)
		R2		28( 2)	3		1( 1)	32( 3)
		R3		2				2
	小計 Sub Total		4( 2)	90( 11)	17( 4)		8( 3)	119( 20)
	機械創造システム工学コース Mechanical Engineering	29	1	59	1		2	63
		30	5( 1)	57	1		2	65( 1)
		31	1	59			1	61
		R2		64				64
R3			1				1	
小計 Sub Total		7( 1)	240	2		5	254( 1)	
計 Total			11( 3)	330( 11)	19( 4)		13( 3)	373( 21)
物質生命システム工学専攻 Life and Materials Systems Engineering	化学機能創生コース Chemical Science and Technology	29		52( 8)			2	54( 8)
		30	2( 1)	48( 10)			3( 1)	53( 12)
		31	3( 1)	47( 14)	1		1	52( 15)
		R2	1	35( 4)			4	40( 4)
		R3		3( 1)			1	4( 1)
	小計 Sub Total		6( 2)	185( 37)	1		11( 1)	203( 40)
	生命テクノサイエンスコース Biological Science and Technology	29	4( 2)	27( 11)			1	32( 13)
		30	4( 1)	21( 12)				25( 13)
		31	2( 1)	25( 13)		1	1( 1)	29( 15)
		R2	1( 1)	22( 13)	2( 1)		3( 1)	28( 16)
R3						1	1	
小計 Sub Total		11( 5)	95( 49)	2( 1)	1	6( 2)	115( 57)	
計 Total			17( 7)	280( 86)	3( 1)	1	17( 3)	318( 97)
システム創生工学専攻 Systems Innovation Engineering	電気電子創生工学コース Electrical and Electronic Engineering	29	1	74( 1)	1		2	78( 1)
		30	1( 1)	81( 7)	1			83( 8)
		31	1	67( 4)			2	70( 4)
		R2	1	65( 4)				66( 4)
		R3		2				2
	小計 Sub Total		4( 1)	289( 16)	2		4	299( 17)
	知能情報システム工学コース Information Science and Intelligent Systems	29	2( 1)	52( 1)		1	1	56( 2)
		30	5( 2)	51( 2)	1( 1)		7( 1)	64( 6)
		31	6	43( 3)		1( 1)	13( 2)	63( 6)
		R2	3	43( 1)			6( 4)	52( 5)
		R3		1			3( 1)	4( 1)
	小計 Sub Total		16( 3)	190( 7)	1( 1)	2( 1)	30( 8)	239( 20)
	光システム工学コース Optical Systems Engineering	29	4( 2)	22( 2)			1	27( 4)
		30		26( 1)			1( 1)	27( 2)
		31		28( 2)				28( 2)
R2		1	25( 3)			2	28( 3)	
R3							0	
小計 Sub Total		5( 2)	101( 8)			4( 1)	110( 11)	
計 Total			25( 6)	580( 31)	3( 1)	2( 1)	38( 9)	648( 48)
合計 Grand Total	29	15( 6)	296( 25)	6( 1)	1	10	328( 32)	
	30	17( 6)	309( 34)	7( 2)		17( 4)	350( 46)	
	31	14( 3)	294( 41)	7( 2)	2( 1)	20( 4)	337( 51)	
	R2	7( 1)	282( 27)	5( 1)		16( 6)	310( 35)	
	R3		9( 1)			5( 1)	14( 2)	
	計 Total		53( 16)	1,190( 128)	25( 6)	3( 1)	68( 15)	1,339( 166)

注 ( ) 内は女子を内数で示す。 ( ) denotes female students.



## (2) 大学院先端技術科学教育部 (博士後期課程)

Graduate School of Advanced Technology and Science (Doctoral Course)

(令和4年5月1日現在)  
(As of May 1, 2022)

専攻・コース名 Course	年度 Year	就職先 Employment	企業 Corporation	官公庁 Government and Public Offices	教員 Teaching Staff	自営・その他 Independent and Others	計 Total	
知的力学システム工学専攻 Intelligent Structures and Mechanics Systems Engineering	建設創造システム工学コース Civil and Environmental Engineering	29	1			3 ( 1)	4 ( 1)	
		30			3 ( 1)	5 ( 1)	8 ( 2)	
		31	1		1		4	
		R2				2 ( 1)	4 ( 1)	6 ( 2)
		R3					1	1
	小計 Sub Total		2		1	5 ( 2)	17 ( 3)	25 ( 5)
	機械創造システム工学コース Mechanical Engineering	29				1 ( 1)	4 ( 1)	5 ( 2)
		30	1				3 ( 1)	8 ( 1)
		31					3	3
		R2	1				4	5
		R3	2			1	2 ( 1)	5 ( 1)
	小計 Sub Total		4			6 ( 1)	16 ( 3)	26 ( 4)
	計 Total			6	1	11 ( 3)	33 ( 6)	51 ( 9)
	物質生命システム工学専攻 Life and Materials Systems Engineering	化学機能創生コース Chemical Science and Technology	29				1	1
30			1		1	2 ( 1)	4 ( 1)	
31			1		1		1	3
R2							1	1
R3			3 ( 1)				1	4 ( 1)
小計 Sub Total			5 ( 1)	1	1	6 ( 1)	13 ( 2)	
生命テクノサイエンスコース Biological Science and Technology		29				1	1	2
		30	1 ( 1)			1	4 ( 2)	6 ( 3)
		31	1 ( 1)		1 ( 1)	1	2 ( 1)	5 ( 3)
		R2	1		1 ( 1)	2 ( 2)	1	5 ( 3)
		R3	2 ( 2)			1	5	8 ( 2)
小計 Sub Total			5 ( 4)	2 ( 2)	6 ( 2)	13 ( 3)	26 ( 11)	
計 Total				10 ( 5)	3 ( 2)	7 ( 2)	19 ( 4)	39 ( 13)
システム創生工学専攻 Systems Innovation Engineering		電気電子創生工学コース Electrical and Electronic Engineering	29			3	3 ( 1)	6 ( 1)
	30				4	1 ( 1)	5 ( 1)	
	31					5 ( 2)	5 ( 2)	
	R2		2			1		3
	R3						2 ( 1)	2 ( 1)
	小計 Sub Total		2		13 ( 2)	6 ( 3)	21 ( 5)	
	知能情報システム工学コース Information Science and Intelligent Systems	29	1			1		2
		30	1			1	2 ( 1)	4 ( 1)
		31					4 ( 1)	4 ( 1)
		R2	1			1	2 ( 2)	4 ( 2)
		R3	1				7 ( 2)	8 ( 2)
	小計 Sub Total		4		3	15 ( 6)	22 ( 6)	
	光システム工学コース Optical Systems Engineering	29						
		30				2	1	3
		31	1		1	2		4
		R2	2 ( 1)			1	1	4 ( 1)
		R3						0
小計 Sub Total		3 ( 1)	1	5	2	11 ( 1)		
計 Total			9 ( 1)	1	21 ( 2)	23 ( 9)	54 ( 12)	
合計 Grand Total	29	2			6 ( 1)	12 ( 3)	20 ( 4)	
	30	4 ( 1)			16 ( 1)	18 ( 7)	38 ( 9)	
	31	4 ( 1)		4 ( 1)	8 ( 2)	14 ( 2)	30 ( 6)	
	R2	7 ( 1)		1 ( 1)	7 ( 3)	13 ( 3)	28 ( 8)	
	R3	8 ( 3)			2	18 ( 4)	28 ( 7)	
	計 Total		25 ( 6)	5 ( 2)	39 ( 7)	75 ( 19)	144 ( 34)	

注1. ポスドク, 大学内研究員・技術職は, 教員に含む。

2. 再入学者を含む。
3. ( ) 内は女子を内数で示す。

1: Post doctoral fellows, research fellows and technical staffs belongs to teaching staff.

2: Including readmissions.

3: ( ) denotes female students.

## 現役付職員等（工学部・大学院先端技術科学教育部）

Executive Staffs (Faculty of Engineering · Graduate School of Advanced Technology and Science)

(令和4年5月1日現在)  
(As of May 1, 2022)

工学部長	教育部長	武藤裕則	(建設工学科教授)
Dean		MUTO Yasunori	Professor, Civil and Environmental Engineering
副学部長	副教育部長	寺田賢治	(知能情報工学科教授)
Vice Dean		TERADA Kenji	Professor, Information Science and Intelligent Systems
副学部長	副教育部長	米倉大介	(機械工学科教授)
Vice Dean		YONEKURA Daisuke	Professor, Mechanical Engineering
副学部長	副教育部長	杉山茂	(化学応用工学科教授)
Vice Dean		SUGIYAMA Shigeru	Professor, Chemical Science and Technology
教務委員長	長	高岩昌弘	(機械工学科教授)
Chairperson of School Affairs		TAKAIWA Masahiro	Professor, Mechanical Engineering
学生委員長	長	直井美貴	(電気電子工学科教授)
Chairperson of Student's Health and Welfare		NAOI Yoshiki	Professor, Electrical and Electronic Engineering
広報委員長	長	岡村英一	(化学応用工学科教授)
Chairperson of Publicity		OKAMURA Hidekazu	Professor, Chemical Science and Technology
F D 委員長	長	大山陽介	(工学基礎教育センター教授)
Chairperson of Faculty Development		OYAMA Yosuke	Professor, Center for Mathematics and Physics in Engineering Education

### 各学科長等 Chairman of Department

建設工学科	上田隆雄	(建設工学科教授)
Civil and Environmental Engineering	UEDA Takao	Professor, Civil and Environmental Engineering
機械工学科	一宮昌司	(機械工学科教授)
Mechanical Engineering	ICHIMIYA Masashi	Professor, Mechanical Engineering
化学応用工学科	安澤幹人	(化学応用工学科教授)
Chemical Science and Technology	YASUZAWA Mikito	Professor, Chemical Science and Technology
生物工学科	浅田元子	(生物工学科教授)
Biological Science and Technology	ASADA Chikako	Professor, Biological Science and Technology
電気電子工学科	安野卓	(電気電子工学科教授)
Electrical and Electronic Engineering	YASUNO Takashi	Professor, Electrical and Electronic Engineering
知能情報工学科	木下和彦	(知能情報工学科教授)
Information Science and Intelligent Systems	KINOSHITA Kazuhiko	Professor, Information Science and Intelligent Systems
光応用工学科	原口雅宣	(光応用工学科教授)
Optical Science and Technology	HARAGUCHI Masanobu	Professor, Optical Science and Technology
工学基礎教育センター	大山陽介	(工学基礎教育センター教授)
Center for Mathematics and Physics in Engineering Education	OYAMA Yosuke	Professor, Center for Mathematics and Physics in Engineering Education

### ロゴマーク等



Faculty of  
Science and  
Technology  
Tokushima University

理工学部のロゴマークの形状は、徳島大学理工学部を構成する6つのコースが形づくる六角形です。

また、総合科学部の理系と工学部が互いに一体となって、理学と工学の調和的融合を目指すことを4つの色で表しています。

さらに、その中の白ラインは、科学を示す「サイエンス」と技術を示す「テクノロジー」のそれぞれの頭文字である「S」「T」が接続され組み込まれています。

徳島大学理工学部ロゴマークは、新しく、強くそして幅広い、学問分野の範疇にとらわれない姿を込めたデザインとなっています。



Faculty of Engineering  
Tokushima University

工学部のロゴマークは、オレンジが工学部のカラーで、[e]は、engineeringを意味しており、また、ブルーグレーは藍色等をイメージする徳島のカラーで、[T]は、Tokushimaを表します。

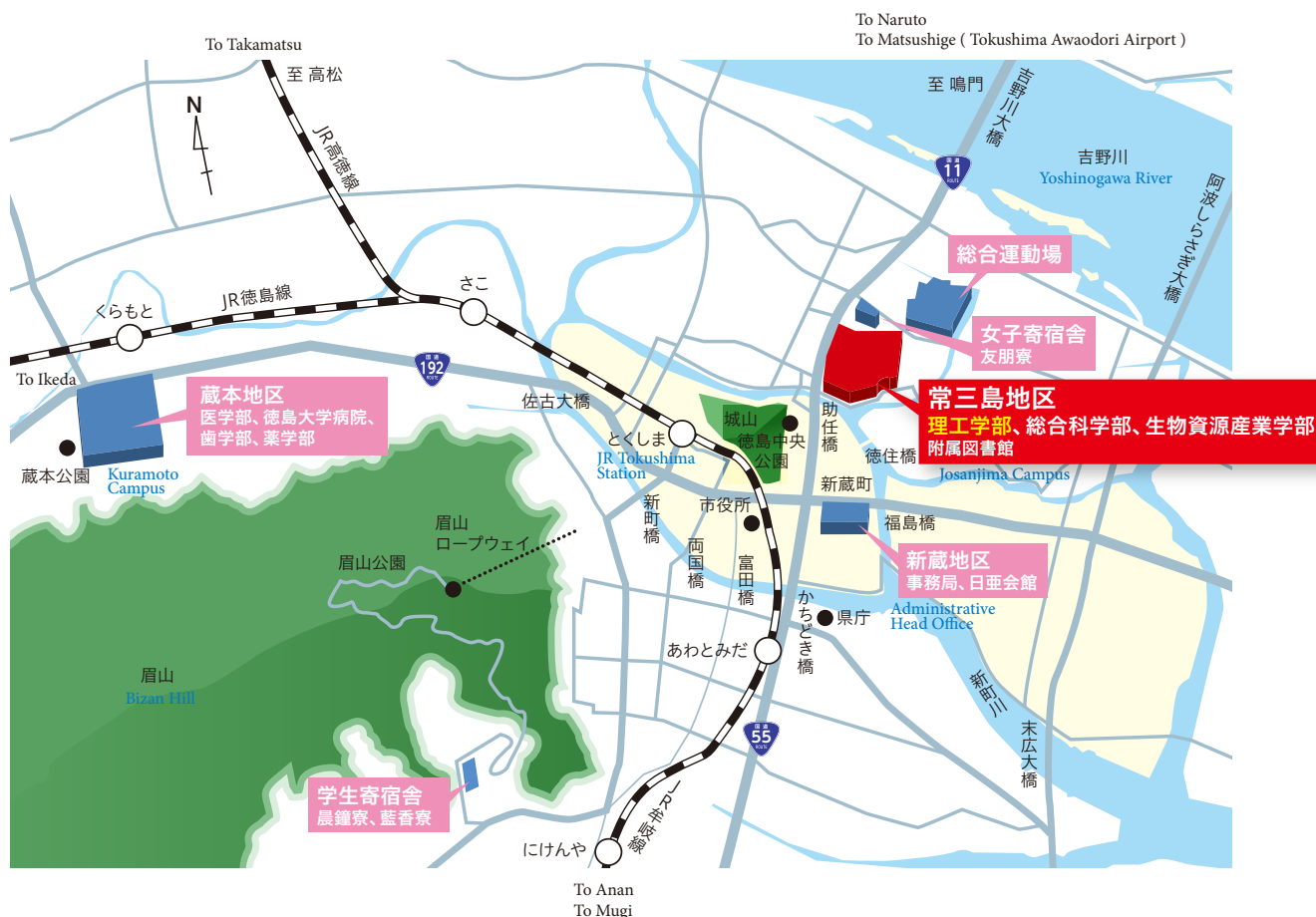
両文字を組み合わせたモチーフの[O]は、ゼロ[0]から始まる独創的な発想によるOriginalityを表し、未来に向けて無限の可能性・発展性の意味を込めたデザインとなっています。

### 徳島大学基金 理工学部支援基金

理工学部支援基金では、イノベーション（技術革新）を創出できグローバルに活躍できる高度専門職業人・研究者、そうした志を抱く学生を育てる教育者（中・高教員等）の育成、地域ならびに海外との共同事業の推進を目的とした事業に取り組みます。

URL: <https://www.tokushima-u.ac.jp/st/faculty/data/contribution.html>

## アクセスマップ



## 所在地

徳島市南常三島町二丁目1番地 2-1 Minamijosanjima, Tokushima  
 Phone (088) 656-7304 770-8506 JAPAN  
 Phone (088) 656- (ダイヤルイン) Phone +81-88-656-7304  
 URL <https://www.tokushima-u.ac.jp/st/>



徳島大学は、学校教育法第109条第2項の規定による「大学機関別  
 認証評価」を受け、「大学評価基準を満たしている」と認定されました。  
 (2020年3月24日)

- ・ 認証評価機関：独立行政法人大学評価・学位授与機構
- ・ 認証期間：7年間（令和2年4月1日～令和9年3月31日）

Tokushima University was accredited by the National Institution for Academic Degrees and University Evaluation, which was carried out as required by the School Education Law Article 109 Clause Paragraph 2 on March 24, 2020.

Issuing Institution: National Institution for Academic Degrees and University Evaluation

Period of Accreditation: Seven Years (April 1, 2020 to March 31, 2027)



Faculty of  
Science and Technology  
Tokushima University

