

Tokushima University Faculty of Medicine

# 徳島大学 医学部概要 2018



医学科 School of Medicine



医科栄養学科 School of Medical Nutrition



保健学科 School of Health Sciences

## 徳島大学医学部概要 2018

### 医学部教育目的・目標

#### 【医学科】

医学科は、急速な医学・医療の進歩や地域医療の発展に寄与しうる医師および医学研究者の養成を目的とする。そのために、基本的な臨床能力および医学研究能力を備え、生涯に渡り医療および基礎研究・臨床研究を通じて社会に貢献できる柔軟性のある人材の育成を行う。

- (1) 科学的根拠に基づいた医療・研究を行えるように自己開発と自己評価の習慣を身につける。
- (2) 医師として必要な基本的な技能、知識、態度を身につける。
- (3) 医師として必要な倫理観、責任感を養い、他者を理解しいたわる人間性を身につける。
- (4) チーム医療・研究活動を円滑に遂行できる能力と習慣を身につける。
- (5) 国際的視野を養い、医療・医学の国際化に対応できる能力を身につける。

#### 【医科栄養学科】

医科栄養学科は、「食律生命」の理念のもとに、医学と連携した医科栄養学を通して、高度化する医療と人々の食生活の改善・健康の維持増進に資することができる人材の育成を目的とする。

- (1) 臨床の場で高度な知識とアイデアで医師と連携して医科栄養学を推進することのできる能力を身につける。
- (2) 世界の栄養施策の啓発・推進役となるべき国際的視野を養う。
- (3) 栄養学の基礎的研究や教育を担うための高い能力を身につける。

#### 【保健学科】

保健学科は、人間性・協調性を有し、科学性・国際性を基礎に、我が国における高度化・専門化する医療を支え、保健・医療・福祉において多様化するニーズに対応できる有能な医療技術者を育成することを目的とし、その実現のために以下の人材を育成することを教育目標とする。

- (1) 生命倫理を基盤として、豊かな人間性と科学的思考力を備えた人材
- (2) 各分野の医療と保健・福祉を総合的に修得した専門職者
- (3) 地域社会において保健・医療・福祉の向上に寄与し、指導的役割を果たせる人材
- (4) 医療の国際協力、国際貢献を推進できる人材
- (5) 保健学における教育・研究・管理を担える能力をもつ人材

## 目次

挨拶	2
Greeting	
沿革	3
History	
歴代医学部長	7
Chronological List of Deans of Faculty of Medicine	
機構図	8
Organization	
職員	9
Staffs	
学生数	12
Number of Students	
学位授与者数	15
Advanced Degrees Conferred	
解剖体数	16
Number of Autopsies	
図書・発刊物	16
Book and Publications	
カリキュラム	17
Curriculum	
学友会活動	17
Activities of Association of Students and Faculty	
土地・建物	18
Campus and Buildings	
位置図	19
Location Map	
蔵本地区建物配置図	20
Kuramoto Campus Map	





徳島大学医学部は、第二次世界大戦中の昭和18(1943)年に四国最初の医学専門学校「徳島県立徳島医学専門学校」として設立された後、幾度にもわたる改組等を経て、平成30(2018)年の本年が設立75周年にあたります。当初は四国で唯一毎年60人だけに入学が許されておりましたが、その後の発展において、栄養学科の設置(昭和39(1964)年)。その後、平成26(2014)年に、医科栄養学科に改組)、徳島大学医療技術短期大学部を併合する形で保健学科の設置(平成13(2001)年)が行われました。

医学科は、その関連各分野と徳島大学病院が中心となって医療、教育、研究、保健・福祉活動を通じて社会に貢献し、医学の発展に寄与できる人材を育成します。6年次の課程を修了すると、医師国家試験受験資格が得られます。また、4年終了時に休学して大学院博士課程に進学し、学位を取得することもできます(大学院MD-PhDコース)。この場合、大学院修了後、医学科5年次に再入学する形となり、卒業してから医師国家試験を受験することになります。大学院は昭和30(1955)年に大学院医学研究科として設置され、平成16(2004)年に大学院医科学教育部に改組され、今日に至っております。

卒前及び卒後の臨床実習教育の場として重要な役割を担っている徳島大学病院では、各分野の教員が病院スタッフとして診療を行いながら、学生や研修医の臨床実習教育に携わっています。また、高度な医療を提供するために多くの最先端の医療機器を整備しており、特定機能病院、がん診療連携拠点病院としてさまざまな先進医療を行っています。

医科栄養学科は、「食律生命」の理念のもとに、医学と連携した医科栄養学を通して、高度化する医療と人々の食生活の改善・健康の維持増進に資することができる人材を育成します。国立大学法人の医学部にある唯一の高等教育・研究機関として、医学的見地から、わが国の栄養施策の啓発・推進役となる管理栄養士、臨床の場で、高度な知識をもって医師と連携して患者をサポートできる管理栄養士、栄養学の基礎的研究、教育を担う研究者・教育者の養成を行っています。また、昭和44(1969)年には大学院栄養学研究科が設置され、平成16(2004)年、大学院栄養生命科学教育部に改組されました。

保健学科は、高度化、専門化する医療を支え、保健・医療・福祉において多様化するニーズに対応できる有能な医療技術者を育成します。看護学専攻、放射線技術科学専攻、検査技術科学専攻の3専攻があり、看護師、保健師、助産師、診療放射線技師、臨床検査技師を養成します。

看護学専攻では、生命尊重を基調とした高潔な人格形成を図るとともに、科学性、倫理性を基盤にした看護実践ができる専門職を目指します。さらに、看護学の教育・研究・管理を担うことができるスペシャリストの育成を目指し、保健・医療・福祉の充実や発展に寄与することを理念としています。

放射線技術科学専攻では、放射線医療についてのしっかりとした基礎知識と技術を習得し、豊かな人間性と科学的な判断力を持って、患者のために専門的知識と技術を自ら高め、医療現場での放射線技術に関する管理だけでなく、教育・研究が推進できる人材を養成します。

検査技術科学専攻では、生命の尊厳や倫理を理解し、広い教養と専門知識を持ち、広く国民の保健医療の向上と発展に寄与できる想像性豊かな臨床検査技術者を養成しています。

平成18(2006)年には大学院保健科学教育部も設置されており、より高度な専門的内容の教育・研究活動を行っています。

このように、本学部は、医学、栄養学、看護・保健医療学という全人的医療の実践に必要な全ての領域を備えた、高度なチーム医療を担う人材の育成機関としての体制を確立しております。

近年、医学教育においても自己点検と外部評価により、教育の質を常に改善することが求められています。先進諸国では、医学教育の分野別認証評価を10年以上前から実施しており、近隣のアジア諸国でも行われていますが、わが国では行われておらず、平成22(2010)年9月に、アメリカ国内で医療活動を行いたい外国人医師の適性を証明するための非営利団体である Educational Commission for Foreign Medical Graduates (ECFMG) から、「2023年以降は国際基準で認定を受けた医学部からの出身者にしか ECFMG 申請資格を認めない」との通告がありました。これを契機に、わが国でも「グローバル化に対応した国際的に通用する医師養成制度」を確立すべく、「国際基準に対応した医学教育認証制度の確立」を目指し、国際基準に則って分野別評価による認定制度が始まり、医学科では本年10月に国際認証を受審すべく準備を進めているところです。

また、国際貢献の一環として、愛媛大学とともに、JICA(独立行政法人国際協力機構)が支援するモンゴル国立医科大学の附属病院建設に伴う人材育成への教育支援を開始しています。

これからも医学部3学科と、同じ蔵本キャンパスにある歯学部、薬学部及び先端酵素学研究所等の関係機関が連携し、より密な関係を保ちながら、この恵まれた教育・研究環境を生かして、地域医療へ貢献できる人材育成にとどまらず、世界に情報を発信できる国際性とリーダーシップを兼ね備えた人材を育成していきたいと思っております。

昭和18年 2月	徳島県立徳島医学専門学校を設立	1943 Feb.	Tokushima Prefectural Medical College was founded.
昭和20年 4月	徳島県立徳島医学専門学校を官立に移管、徳島医学専門学校と改称	1945 Apr.	Tokushima Prefectural Medical College was transferred to the national government and named Tokushima Medical College.
昭和23年 2月	徳島医科大学（徳島医学専門学校、徳島高等学校を包括）を設置（政令第33号）	1948 Feb.	Tokushima Medical School was established by merging Tokushima Medical College and Tokushima High School (Government ordinance No. 33).
昭和24年 5月	徳島大学医学部（徳島医科大学、徳島医学専門学校、徳島高等学校を包括）を設置（法律第150号）	1949 May.	The University of Tokushima was established as a national university under the National School Establishment Law (Law No. 150) and Tokushima Medical School was incorporated into the University system together with Tokushima Medical College and Tokushima High School.
昭和26年 3月	徳島医学専門学校を廃止	1951 Mar.	Tokushima Medical College was closed.
4月	医学部医学科専門課程（入学定員60人）を設置（法律第84号） ※基礎講座 解剖学第一、解剖学第二、生理学、生化学、薬理学、病理学第一、病理学第二、細菌学、衛生学、法医学の10講座 ※臨床講座 内科学第一、内科学第二、神経精神医学、小児科学、外科学第一、外科学第二、整形外科、皮膚科学及び泌尿器科学、眼科学、耳鼻咽喉科学、産科婦人科学の11講座	Apr.	The course of instruction in medicine was established in the School of Medicine with the enrollment of 60 students (Government ordinance No. 84). The academic departments in the School of Medicine were as follows: <u>Basic Medicine</u> (10 departments): Anatomy I and II, Physiology, Biochemistry, Pharmacology, Pathology I and II, Bacteriology, Hygiene, Forensic Medicine. <u>Clinical Medicine</u> (11 departments): Internal Medicine I and II, Psychiatry and Neurology, Pediatrics, Surgery I and II, Orthopedic Surgery, Dermatology and Urology, Ophthalmology, Oto-Rhino-Laryngology, Gynecology and Obstetrics.
昭和28年 8月	生理学第二講座を設置（計22講座）	1953 Aug.	The Department of Physiology II was established in the School of Medicine (22 departments in total).
昭和29年 9月	徳島医科大学に医学博士の学位審査権が認可された	1954 Sep.	Tokushima Medical School was approved of the right to confer the degrees of Doctor of Medical Science.
昭和30年 4月	医学部医学科医学進学課程（入学定員60人）を設置 放射線医学講座を設置（計23講座）	1955 Apr.	The premedical course was established in the University with an initial enrollment of 60 students. The Department of Radiology was established in the School of Medicine (23 departments in total).
7月	大学院医学研究科（入学定員25人）を設置	Jul.	The Graduate School of Medicine (with an enrollment quota of 25 students) was established.
昭和32年 4月	公衆衛生学講座を設置（計24講座）	1957 Apr.	The Department of Public Health was established in the School of Medicine (24 departments in total).
昭和33年 4月	大学院医学研究科の入学定員が22人に変更	1958 Apr.	The enrollment quota of the Graduate School of Medicine was reduced to 22.
昭和35年 3月	徳島医科大学を廃止	1960 Mar.	Tokushima Medical School was closed.
昭和36年 4月	医学部附属酵素研究施設を設置	1961 Apr.	The Institute for Enzyme Research was established in the School of Medicine.
昭和38年 4月	皮膚科学及び泌尿器科学講座は皮膚科学講座と泌尿器科学講座に分離（計25講座）	1963 Apr.	The Department of Dermatology and Urology in the School of Medicine was divided into the Department of Dermatology and the Department of Urology (25 departments in total).
昭和39年 4月	医学部に栄養学科（入学定員50人）を設置	1964 Apr.	The School of Nutrition (enrollment quota of 50 students) was established in the Faculty of Medicine.
昭和40年 3月	医学部総合研究室（基礎学実験研究棟 A）（RC <sub>5</sub> 1,186㎡）が竣工	1965 Mar.	The Instrument Center (Basic Research Building A) (RC <sub>5</sub> 1,186㎡) was completed in the Faculty of Medicine.
4月	栄養学科に栄養化学講座、栄養生理学講座及び食品学講座を設置（計3講座）	Apr.	The Departments of Nutritional Biochemistry, Nutritional Physiology, and Food Science were established in the School of Nutrition (3 departments in total).
8月	大学（大塚）講堂（RC <sub>2</sub> 1,186㎡）が竣工	Aug.	Otsuka Memorial University Auditorium (RC <sub>2</sub> 1,186㎡) was completed.
昭和41年 3月	栄養学科棟（RC <sub>5</sub> 3,977㎡）及び放射性同位元素総合研究室（RC <sub>1</sub> 279㎡）が竣工	1966 Mar.	The School of Nutrition Building (RC <sub>5</sub> 3,977㎡) and Radioisotope Research Laboratories (RC <sub>1</sub> 279㎡) were completed.
4月	医学部に寄生虫学講座を設置（計26講座） 栄養学科に特殊栄養学講座及び栄養衛生学講座を設置（計5講座） 医学部附属海洋生物実験所を設置 医学部の入学定員が80人に変更 大学院医学研究科の入学定員が48人に変更	Apr.	The Department of Parasitology was established in the School of Medicine (26 departments in total). The Department of Nutrition for Special Physiological Needs and the Department of Food Microbiology were established in the School of Nutrition (5 departments in total). The Institute for Marine Biology was established in the School of Medicine. The enrollment quota was increased to 80 students in the School of Medicine. The enrollment quota was increased to 48 students in the Graduate School of Medicine.

昭和42年 4月	栄養学科に病態栄養学講座及び実践栄養学講座を設置 (計7講座)	1967 Apr.	The Department of Clinical Nutrition and the Department of Applied Nutrition were established in the School of Nutrition (7 departments in total).
6月	医学科に麻酔学講座を設置 (計27講座)	Jun.	The Department of Anesthesiology was established in the School of Medicine (27 departments in total).
昭和43年 3月	臨床研究棟 (RC <sub>8</sub> 6,015m <sup>2</sup> ) 及び臨床講義室 (RC <sub>3</sub> 889m <sup>2</sup> ) が竣工	1968 Mar.	The Clinical Research Building (RC <sub>8</sub> 6,015m <sup>2</sup> ) and Clinical Lecture Hall (RC <sub>3</sub> 889m <sup>2</sup> ) were completed.
4月	医学科の入学定員が100人に変更 栄養学専攻科(入学定員15人)を設置	Apr.	The enrollment quota was increased to 100 students in the School of Medicine. The Postgraduate Course in Nutrition (an enrollment quota of 15 students) was established.
昭和44年 2月	基礎研究棟 (RC <sub>5</sub> 6,733m <sup>2</sup> )、基礎講義室及び学生実習室 (RC <sub>5-2</sub> 3,844m <sup>2</sup> ) が竣工	1969 Feb.	The Basic Medical Science Building (RC <sub>5</sub> 6,733 m <sup>2</sup> ), Basic Medical Science Lecture Hall and Student Laboratories (RC <sub>5-2</sub> 3,844m <sup>2</sup> ) were completed.
3月	栄養学専攻科を廃止	Mar.	The Postgraduate Course in Nutrition was discontinued.
4月	大学院栄養学研究科(修士課程(入学定員14人))を設置 大学院医学研究科の入学定員が50人に変更	Apr.	The Graduate School of Nutrition (Master's Course with an enrollment quota of 14 students) was established. The enrollment quota of the Graduate School of Medicine was increased to 50 students.
昭和46年 3月	臨床学生控室 (RC <sub>2</sub> 224m <sup>2</sup> ) が竣工	1971 Mar.	The Clinical Students Lounge (RC <sub>2</sub> 224m <sup>2</sup> ) was completed.
4月	大学院栄養学研究科(博士課程(入学定員7人))を設置 医学科に内科学第三講座を設置(計28講座)	Apr.	The Doctoral Course (an enrollment quota of 7 students) was established in the Graduate School of Nutrition. The Department of Internal Medicine III was established in the School of Medicine (28 departments in total).
昭和47年 4月	大学院医学研究科の入学定員が52人に変更	1972 Apr.	The enrollment quota of the Graduate School of Medicine was increased to 52 students.
昭和48年 4月	大学院医学研究科の入学定員が54人に変更	1973 Apr.	The enrollment quota of the Graduate School of Medicine was increased to 54 students.
12月	特高受電室 (RC <sub>2</sub> 805m <sup>2</sup> ) が竣工	Dec.	The High Voltage Transformer Room (RC <sub>2</sub> 805m <sup>2</sup> ) was completed.
昭和49年 4月	医学科に脳神経外科学講座を設置(計29講座) 医学科の入学定員が120人に変更	1974 Apr.	The Department of Neurosurgery was established in the School of Medicine (29 departments in total). The enrollment quota increased to 120 students in the School of Medicine.
昭和50年 4月	医学科にウイルス学講座及び口腔外科学講座を設置(計31講座)	1975 Apr.	The Department of Virology and the Departments of Oral Surgery were established in the School of Medicine (31 departments in total).
昭和51年 3月	廃液処理棟 (RC <sub>1</sub> 157m <sup>2</sup> ) が竣工	1976 Mar.	The Waste Disposal Building (RC <sub>1</sub> 157m <sup>2</sup> ) was completed.
昭和52年 4月	医学科の口腔外科学講座は歯学部へ移行(計30講座) 大学院医学研究科の入学定員が56人に変更	1977 Apr.	The Department of Oral Surgery in the School of Medicine was transferred to the School of Dentistry (30 departments in total). The enrollment quota of the Graduate School of Medicine was increased to 56 students.
昭和53年 3月	自動車車庫(RC <sub>1</sub> 341m <sup>2</sup> )が竣工	1978 Mar.	The Garage (RC <sub>1</sub> 341m <sup>2</sup> ) was completed.
11月	維持管理センター (RC <sub>3</sub> 1,298m <sup>2</sup> ) が竣工	Nov.	The Maintenance Center (RC <sub>3</sub> 1,298m <sup>2</sup> ) was completed.
昭和55年 3月	放射性同位元素総合研究室 (RC <sub>2</sub> 655.98m <sup>2</sup> ) を増築竣工	1980 Mar.	Expansion of the Radioisotope Research Laboratories (RC <sub>2</sub> 655.98m <sup>2</sup> ) were completed.
昭和59年 4月	医学科に臨床検査医学講座を設置(計31講座)	1984 Apr.	The Department of Laboratory Medicine was established in the School of Medicine (31 departments in total).
昭和60年 4月	医学部附属動物実験施設を設置	1985 Apr.	The Institute for Animal Experimentation was established in the Faculty of Medicine.
昭和61年 3月	臨床講義棟 (RS <sub>2</sub> 810m <sup>2</sup> ) が竣工	1986 Mar.	The Clinical Lecture Hall (RS <sub>2</sub> 810m <sup>2</sup> ) was completed.
4月	医学科の入学定員が100人に変更	Apr.	The enrollment quota was decreased to 100 students in the School of Medicine.
昭和62年 5月	医学部附属酵素研究施設及び医学部附属海洋生物実験所を廃止(学内共同教育研究施設「酵素科学研究センター」として独立)	1987 May.	The Institute for Enzyme Research and the Institute for Marine Biology were detached from the Faculty of Medicine to form a new and independent Institute for Enzyme Research.
9月	医学部附属動物実験施設(RC <sub>6</sub> 4,199m <sup>2</sup> ) が竣工	Sep.	The building for the Institute for Animal Experimentation (RC <sub>6</sub> 4,199m <sup>2</sup> ) was completed.
12月	医学部職員(青藍)会館 (RC <sub>2</sub> 772m <sup>2</sup> ) が竣工	Dec.	Seiran Hall (Alumni Hall) (RC <sub>2</sub> 772m <sup>2</sup> ) was completed.
平成2年 4月	医学科の入学定員が95人に変更 寄附講座(臨床分子栄養学(大塚)講座)を設置	1990 Apr.	The enrollment quota was decreased to 95 students in the School of Medicine. Endowment course (Clinical and Molecular Nutrition (Otsuka)) was established in the School of Nutrition.
6月	医学部及び附属病院の事務部を統合し、医学部事務部(総務課、管理課、学務課、医事課)に改組	Jun.	The Administrative Offices of the Faculty of Medicine and the University Hospital were integrated and reorganized into four sections of General Affairs, Administrative Affairs, Educational Affairs and Medical Affairs.
平成13年10月	医学部に保健学科を設置	2001 Oct.	The School of Health Sciences was established in the Faculty of Medicine.
平成14年 4月	医学科を9大講座に改組 ※発生発達医学、病態予防医学、社会環境医学、情報統合医学、病態情報医学、感覚情報医学、器官病態修復医学、生	2002 Apr.	The School of Medicine was integrated and reorganized into 9 Courses (Human Development, Preventive Medicine, Social and Environmental Medicine, Integrated Brain Sciences, Biological



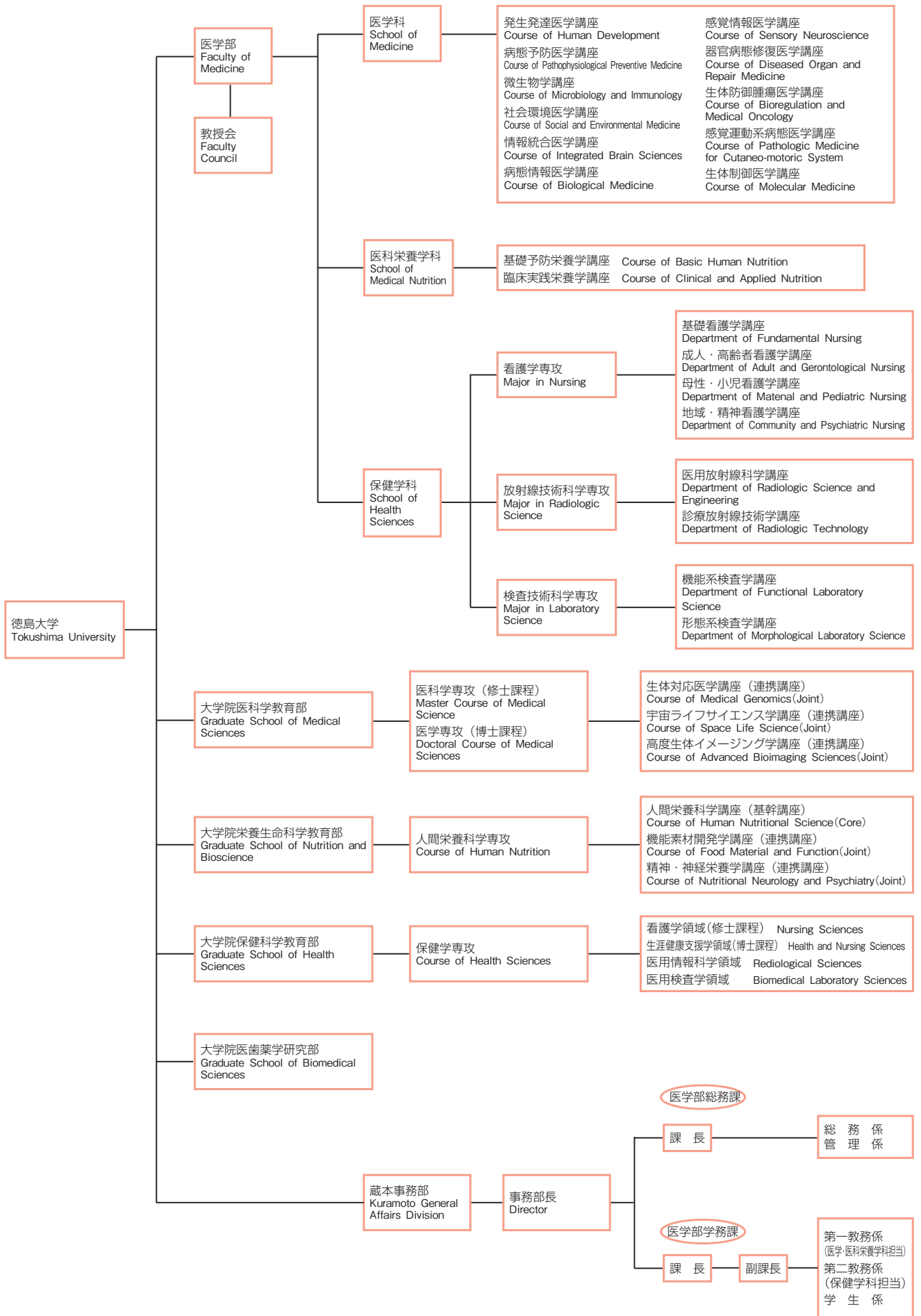
	<p>体防御腫瘍医学、感覚運動系病態医学の9大講座 大学院医学研究科の5専攻（生理系、病理系、社会医学系、内科系、外科系）を、医学専攻（入学定員46人）及びプロテオミクス医科学専攻（入学定員18人）に改組</p>	<p>Medicine, Sensory Neuroscience, Diseased Organ and Repair Medicine, Bioregulation and Medical Oncology, and Pathologic Medicine for Sensory-motoric System). Five majors (Physiology, Pathology, Social Medicine, Internal Medicine and Surgery) in the Graduate School of Medicine were integrated and reorganized into Graduate School of Medical Science (an enrollment quota of 46) and Graduate School of Proteomics (an enrollment quota of 18).</p>
平成15年 4月	<p>医学科に救急集中治療医学分野、神経情報医学分野、循環機能制御医学分野及び形成外科学分野を設置 大学院医学研究科修士課程（入学定員20人）を設置</p>	<p>2003 Apr. The Departments of Emergency and Critical Care Medicine, Clinical Neuroscience, Cardiovascular Surgery, and Plastic and Reconstructive Surgery were established in the School of Medicine. The Graduate School of Medicine (Master's course with an enrollment quota of 20 students) was established.</p>
10月	<p>大学院医学研究科にストレス制御医学分野を設置 医学部事務部と歯学部事務部の病院部門を統合し、病院事務部に改組 医学部事務部、歯学部総務課及び薬学部事務部を統合し、医学・歯学・薬学部事務部（総務課、学務課）に改組</p>	<p>Oct. The Department of Stress Science was established in the Graduate School of Medicine. The Sections of Medical Affairs in the Administrative Offices of the School of Medicine and the School of Dentistry were integrated and reorganized into the Administrative Office of the University Hospital. The Administrative Office of the Faculty of Medicine, from which the Section of Medical Affairs was separated, the General Affairs Office of the School of Dentistry and the Administrative Offices of the Faculty of Pharmaceutical Sciences were integrated and reorganized into the Administrative Office of the Faculty of Medicine, School of Dentistry and Faculty of Pharmaceutical Sciences, consisting of two Sections of General Affairs and Educational Affairs.</p>
平成16年 4月	<p>大学院ヘルスバイオサイエンス研究部の設置に伴い、大学院医学研究科は大学院医科学教育部に、大学院栄養学研究科は大学院栄養生命科学教育部に、動物実験施設は大学院ヘルスバイオサイエンス研究部附属動物実験施設に改組 栄養学科を2大講座（基礎予防栄養学講座、臨床実践栄養学講座）に改組 大学院栄養生命科学教育部（前期課程）の入学定員が22人に変更 大学院栄養生命科学教育部（後期課程）の入学定員が12人に変更 医学・歯学・薬学部事務部に医療技術短期大学部事務部を統合し、医学・歯学・薬学部等事務部に改組 医学（医学科、栄養学科）、歯学、薬学部の教員組織を統合し、徳島大学大学院ヘルスバイオサイエンス研究部に改組</p>	<p>2004 Apr. With the establishment of the Institute of Health Biosciences, the Graduate School of Medicine and the Graduate School of Nutrition were reorganized into the Graduate School of Medical Sciences and the Graduate School of Nutrition and Bioscience, respectively. The Institute for Animal Experimentation was subsumed under the Institute of Health Biosciences. The School of Nutrition was integrated and reorganized into 2 Courses (Basic Human Nutrition and Clinical and Applied Nutrition). The enrollment quota of the Graduate School of Nutrition and Bioscience (Master's Courses) was increased to 22 students. The enrollment quota of the Graduate School of Nutrition and Bioscience (Doctoral Course) was increased to 12 students. The Administrative Office of the Faculties of Medicine, Dentistry, and Pharmaceutical Sciences and the Administrative Office of the School of Medical Sciences (Junior College) were reorganized into the Administrative Office of the Integrated Three Faculties. The Faculty Organizations of the Faculty of Medicine (the School of Medicine and the School of Nutrition), the School of Dentistry and the Faculty of Pharmaceutical Sciences were integrated and transferred to the Institute of Health Biosciences, which was established in the Graduate School of the University.</p>
平成18年 4月	<p>大学院保健科学教育部保健学専攻（修士課程入学定員14人）を設置 助産学専攻科（入学定員10人）を設置</p>	<p>2006 Apr. The Health Sciences Course was established in the Graduate School of Health Sciences (Master's Course with an enrollment quota of 14 students). The Postgraduate Course of Midwifery (an enrollment quota of 10 students) was established.</p>
平成19年 1月	<p>大学院ヘルスバイオサイエンス研究部に寄附講座（腫瘍内科学分野）を設置</p>	<p>2007 Jan. Endowment Course (Medical Oncology) was established in the Institute of Health Biosciences of the University of Tokushima Graduate School.</p>
6月	<p>大学院医科学教育部（医科学専攻、医学専攻）及び医学部（医学科）に地域医療学分野、循環器内科学分野を設置</p>	<p>Jun. The Department of General and Primary Care Medicine and the Department of Cardiovascular Medicine were established in the Graduate School of Medical Sciences (the Master's Course of Medical Science and the Course of Medicine) and in the Faculty of Medicine (School of Medicine).</p>
平成20年 4月	<p>大学院保健科学教育部保健学専攻に博士後期課程（入学定員5人）を設置。大学院ヘルスバイオサイエンス研究部に保健科学部門を設置し、大学院保健科学教育部の教員を同部門へ移行。附属病院の薬剤部、医療情報部を大学院ヘルスバイオサイエンス研究部へ移行</p>	<p>2008 Apr. The Doctoral Course (an enrollment quota of 5) was established in the Course of Health Science, the Graduate School of Health Sciences. The Division of Health Sciences was established in the Institute of Health Biosciences of the University of Tokushima Graduate School and the faculty and medical staffs in the Graduate School were transferred to the Division. The Departments of Clinical Pharmacy and Medical Informatics in the University</p>

平成21年 4月	医学科の入学定員が、105人に変更 大学院ヘルスバイオサイエンス研究部に微生物学講座を設置（生体防御医学分野及び微生物病原学分野を配置し分子細菌学分野を統合） 大学院ヘルスバイオサイエンス研究部に総合研究支援センターを設置（医学部先端医療研究資源・技術支援センター及び研究部附属動物実験施設を移行）	2009 Apr. Hospital were transferred to the Institute of Health Biosciences of the University of Tokushima. The enrollment quota was increased to 105 students in the School of Medicine. The Department of Microbiology was established in the Institute of Health Biosciences. (Departments of Immunology and Parasitology, and Microbiology were placed in the Department of Microbiology. The Department of Molecular Bacteriology was integrated into the Department of Microbiology.) The Support Center for Advanced Medical Sciences was established in the Institute of Health Biosciences. (The Division of Biochemical Technology Support Center for Advanced Medical Sciences and the Institute for Animal Experimentation were transferred to the newly established center.)
平成22年 4月	医学科の入学定員が、112人に変更 大学院医科学教育部修士課程の入学定員が10人に、大学院医科学教育部博士課程が51人に変更 大学院栄養生命科学教育部（後期課程）の入学定員が9人に変更 大学院保健科学教育部（博士前期課程）の入学定員が19人に変更	2010 Apr. The enrollment quota was increased to 112 students in the School of Medicine. The enrollment quota was decreased to 10 students in the Master's Course of Medical Sciences. The enrollment quota was increased to 51 students in the Doctoral Course of Medical Sciences. The enrollment quota of the Graduate School of Nutrition and Bioscience (Doctoral Courses) was decreased to 9 students. The enrollment quota of the Graduate School of Health Sciences (Master's Courses) was increased to 19 students.
平成23年 12月	大学院ヘルスバイオサイエンス研究部に医療教育学講座を設置	Dec. The Department of Medical Education was established in the Institute of Health Biosciences.
平成23年 1月	大学院ヘルスバイオサイエンス研究部に寄附講座（心臓血管病態医学分野）を設置	2011 Jan. Endowment Course (Cardio-Diabetes Medicine) was established in the Institute of Health Biosciences.
平成23年 4月	医学科の入学定員が、114人に変更 事務組織名称が医学・歯学・薬学部等事務部から医歯薬事務部に変更	Apr. The enrollment quota was increased to 114 students in the School of Medicine.
平成24年 3月	助産学専攻科を廃止	2012 Mar. The Postgraduate Course of Midwifery was discontinued.
平成24年 4月	大学院保健科学教育部（博士前期課程）の入学定員が27人に変更	Apr. The enrollment quota of the Graduate School of Health Sciences (Master's Courses) was increased to 27 students.
平成25年 4月	大学院ヘルスバイオサイエンス研究部に寄附講座（先端運動障害治療医学分野）を設置 大学院ヘルスバイオサイエンス研究部に医療栄養科学講座（疾患治療栄養学分野）を設置	2013 Apr. Endowment Course (Motor Neuroscience and Neurotherapeutics) was established in the Institute of Health Biosciences . The Department of Therapeutic Nutrition was established in the Institute of Health Biosciences.
平成25年 12月	大学院ヘルスバイオサイエンス研究部に寄附講座（地域総合医療学分野）を設置	Dec. Endowment Course (General Medicine and Community Health Science) was established in the Institute of Health Biosciences.
平成26年 4月	栄養学科を医科栄養学科へ改組	2014 Apr. The school of Nutrition was reorganized into the school of Medical Nutrition.
平成26年 7月	大学院ヘルスバイオサイエンス研究部に寄附講座（脊椎関節機能再建外科学分野）を設置	Jul. Endowment Course (Orthopedic Surgery) was established in the Institute of Health Biosciences.
平成27年 2月	大学院ヘルスバイオサイエンス研究部に寄附講座（地域医療人材育成分野）を設置	2015 Feb. Endowment Course (Community Medicine and Human Resource Development) was established in the Institute of Health Biosciences.
平成27年 4月	大学院ヘルスバイオサイエンス研究部を大学院医歯薬学研究部に改組（医科学部門5系41分野、栄養科学部門1系8分野、保健科学部門3系24分野、産官学連携部門2系7分野） 事務組織名称が医歯薬事務部（総務課、学務課）から医歯薬事務部（医学部総務課、医学部学務課）に変更	Apr. The Institute of Health Bioscience was reorganized (into 41 departments under the 5 subdivisions of Medical Science Division, 8 departments under the subdivision of Nutritional Science Division, 24 departments under the 3 subdivisions of Health Science Division, and 7 departments under the 2 subdivisions of Industry-Government-Academia Collaboration Division) and renamed as the Graduate School of Biomedical Sciences.
平成27年 11月	大学院医歯薬学研究部に寄附講座（糖尿病・代謝疾患治療医学分野）を設置	Nov. Endowment Course (Community Medicine for Diabetes and Metabolic Disorders) was established in the Graduate School of Biomedical Sciences.
平成28年 4月	事務組織名称が医歯薬事務部から蔵本事務部に変更	2016 Apr. The name of the General Affairs Division of Faculties of Medicine, Dentistry and Pharmaceutical Sciences changed to the General Affairs Division of Kuramoto.
平成29年 3月	大学院医歯薬学研究部に寄附講座（地域消化器・総合内科学分野）を設置	2017 Mar. Endowment Course (Community Medicine for Cardiology and Orthopedic Sports Medicine) was established in the Graduate School of Biomedical Sciences.
平成29年 11月	大学院医歯薬学研究部に寄附講座（地域循環器内科学分野及び地域運動器・スポーツ医学分野）を設置	2017 Nov. Endowment Course (Community Medicine for Cardiology and Orthopedic Sports Medicine) was established in the Graduate School of Biomedical Sciences.



# 歴代医学部長 Chronological List of Deans of Faculty of Medicine

氏名 Name	期間 Period
中 田 篤 郎 Tokuro NAKATA	昭和24. 5. 31～昭和27. 2. 6 May. 31. 1949～Feb. 6. 1952
高 森 時 雄 Tokio TAKAMORI	昭和27. 2. 7～昭和32. 5. 14 Feb. 7. 1952～May. 14. 1957
高 島 律 三 Ritsuzo TAKASHIMA	昭和32. 5. 15～昭和34. 5. 14 May. 15. 1957～May. 14. 1959
黒 田 嘉一郎 Kaichiro KURODA	昭和34. 5. 15～昭和40. 5. 14 May. 15. 1959～May. 14. 1965
北 村 義 男 Yoshio KITAMURA	昭和40. 5. 15～昭和42. 5. 14 May. 15. 1965～May. 14. 1967
岡 芳 包 Yoshikane OKA	昭和42. 5. 15～昭和44. 5. 14 May. 15. 1967～May. 14. 1969
岡 芳 包 Yoshikane OKA	昭和44. 5. 15～昭和44. 11. 11 May. 15. 1969～Nov. 11. 1969 (事務取扱)
四 方 一 郎 Ichiro SHIKATA	昭和44. 11. 12～昭和46. 1. 19 Nov. 12. 1969～Jan. 19. 1971 (事務取扱)
四 方 一 郎 Ichiro SHIKATA	昭和46. 1. 20～昭和47. 4. 15 Jan. 20. 1971～Apr. 15. 1972
足 立 春 雄 Haruo ADACHI	昭和47. 4. 16～昭和51. 4. 15 Apr. 16. 1972～Apr. 15. 1976
三 井 幸 彦 Yukihiro MITSUI	昭和51. 4. 16～昭和53. 1. 15 Apr. 16. 1976～Jan. 15. 1978
三 好 和 夫 Kazuo MIYOSHI	昭和53. 1. 16～昭和55. 4. 1 Jan. 16. 1978～Apr. 1. 1980
勝 沼 信 彦 Nobuhiko KATSUNUMA	昭和55. 4. 2～昭和57. 4. 1 Apr. 2. 1980～Apr. 1. 1982
宮 尾 益 英 Masuhide MIYAO	昭和57. 4. 2～昭和61. 4. 1 Apr. 2. 1982～Apr. 1. 1986
武 田 克 之 Katsuyuki TAKEDA	昭和61. 4. 2～昭和63. 4. 1 Apr. 2. 1986～Apr. 1. 1988
前 岩 道 彦 Michihiko MAEIWA	昭和63. 4. 2～平成2. 4. 1 Apr. 2. 1988～Apr. 1. 1990
大 塚 久 Hisashi OTSUKA	平成2. 4. 2～平成4. 3. 31 Apr. 2. 1990～Mar. 31. 1992
齋 藤 隆 雄 Takao SAITO	平成4. 4. 1～平成5. 10. 15 Apr. 1. 1992～Oct. 15. 1993
齋 藤 史 郎 Shiro SAITO	平成5. 10. 16～平成7. 10. 15 Oct. 16. 1993～Oct. 15. 1995
加 藤 逸 夫 Itsuo KATO	平成7. 10. 16～平成9. 10. 15 Oct. 16. 1995～Oct. 15. 1997
井 形 高 明 Takaaki IKATA	平成9. 10. 16～平成11. 10. 15 Oct. 16. 1997～Oct. 15. 1999
大 西 克 成 Yoshinari OHNISHI	平成11. 10. 16～平成13. 10. 15 Oct. 16. 1999～Oct. 15. 2001
黒 田 泰 弘 Yasuhiro KURODA	平成13. 10. 16～平成14. 11. 15 Oct. 16. 2001～Nov. 15. 2002
曾 根 三 郎 Saburo SONE	平成14. 11. 16～平成18. 11. 15 Nov. 16. 2002～Nov. 15. 2006
松 本 俊 夫 Toshio MATSUMOTO	平成18. 11. 16～平成21. 3. 31 Nov. 16. 2006～Mar. 31. 2009
玉 置 俊 晃 Toshiaki TAMAKI	平成21. 4. 1～平成25. 3. 31 Apr. 1. 2009～Mar. 31. 2013
苛 原 稔 Minoru IRAHARA	平成25. 4. 1～平成29. 3. 31 Apr. 1. 2013～Mar. 31. 2017
丹 黒 章 Akira TANGOKU	平成29. 4. 1～ Apr. 1. 2017～



1. 役職員 Faculty and Administrative Officers

医学部長 Dean Faculty of Medicine	丹 黒 章 Akira TANGOKU	学部長補佐 (教育関係担当) Assistant Dean	赤 池 雅 史 Masashi AKAIKE
副学部長 Vice Dean	赤 池 雅 史 Masashi AKAIKE	学部長補佐 (研究関係担当) Assistant Dean	安 友 康 二 Koji YASUTOMO
医学科長 Director of School of Medicine	赤 池 雅 史 Masashi AKAIKE	学部長補佐 (組織運営関係担当) Assistant Dean	勢 井 宏 義 Hiroyoshi SEI
医科栄養学科長 Director of School of Medical Nutrition	高 橋 章 Akira TAKAHASHI	学部長補佐 (財務管理関係担当) Assistant Dean	高 山 哲 治 Tetsuji TAKAYAMA
保健学科長 Director of School of Health Sciences	雄 西 智惠美 Chiemi ONISHI	学部長補佐 (涉外(国際)関係担当) Assistant Dean	西 岡 安 彦 Yasuhiko NISHIOKA
		学部長補佐 (涉外(教育病院)関係担当) Assistant Dean	金 山 博 臣 Hiro-omi KANAYAMA
医科学教育部長 Dean of Graduate School of Medical Sciences	丹 黒 章 Akira TANGOKU	保健科学教育部長 Dean of Graduate School of Health Sciences	雄 西 智惠美 Chiemi ONISHI
栄養生命科学教育部長 Dean of Graduate School of Nutrition and Bioscience	高 橋 章 Akira TAKAHASHI		

● 医学科 School of Medicine

● 発生発達医学講座

Course of Human Development

機能解剖学 Department of Anatomy and Developmental Neurobiology	教授 富田 江 一 Professor Koichi TOMITA
小児科学 Department of Pediatrics	教授 香美 祥 二 Professor Shoji KAGAMI
産科婦人科学 Department of Obstetrics and Gynecology	教授 苟原 稔 Professor Minoru IRAHARA

● 病態予防医学講座

Course of Pathophysiological Preventive Medicine

細胞生物学 Department of Cell Biology	教授 米村 重信 Professor Shigenobu YONEMURA
消化器内科学 Department of Gastroenterology and Oncology	教授 高山 哲治 Professor Tetsuji TAKAYAMA
地域総合医療学(寄附講座) Department of General Medicine and Community Health Science(Endowment Course)	特任教授 岡久 稔也 Designated Professor Toshiya OKAHISA
地域消化器・総合内科学(寄附講座) Department of Community Medicine for Gastroenterology and Oncology(Endowment Course)	特任教授 佐藤 康史 Designated Professor Yasushi SATO

● 微生物学講座

Course of Microbiology and Immunology

生体防御医学 Department of Immunology and Parasitology	教授 安友 康二 Professor Koji YASUTOMO
微生物病原学 Department of Microbiology	教授 野間口 雅子 Professor Masako NOMAGUCHI

● 社会環境医学講座

Course of Social and Environmental Medicine

予防医学 Department of Preventive Medicine	教授 有澤 孝吉 Professor Kokichi ARISAWA
医療教育学 Department of Medical Education	教授 赤池 雅史 Professor Masashi AKAIKE
総合診療医学(寄附講座) Department of General Medicine (Endowment Course)	特任教授 谷 憲治 Designated Professor Kenji TANI

● 情報統合医学講座

Course of Integrated Brain Sciences

顕微解剖学 Department of Anatomy and Cell Biology	教授 鶴尾 吉宏 Professor Yoshihiro TSURUO
統合生理学 Department of Integrative Physiology	教授 勢井 宏義 Professor Hiroyoshi SEI
精神医学 Department of Psychiatry	教授 大森 哲郎 Professor Tetsuro OHMORI
脳神経外科学 Department of Neurosurgery	教授 高木 康志 Professor Yasushi TAKAGI
医療情報学 Department of Medical Informatics	教授 廣瀬 隼 Professor Jun HIROSE

● 病態情報医学講座

Course of Biological Medicine

薬理学 Department of Pharmacology	
麻酔・疼痛治療医学 Department of Anesthesiology	教授 田中 克哉 Professor Katsuya TANAKA
腎臓内科学 Department of Nephrology	
救急集中治療医学 Department of Emergency and Critical Care Medicine	



臨床薬理学 教授 石澤啓介  
Department of Clinical Pharmacology and Therapeutics Professor Keisuke ISHIZAWA

地域医療人材育成(寄附講座) 特任教授 川人伸次  
Department of Community Medicine and Human Resource Development(Endowment Course) Designated Professor Shinji KAWAHITO

### ● 感覚情報医学講座

Course of Sensory Neuroscience

眼科学 教授 三田村佳典  
Department of Ophthalmology Professor Yoshinori MITAMURA

耳鼻咽喉科学 教授 武田憲昭  
Department of Otolaryngology and Communicative Neuroscience Professor Noriaki TAKEDA

臨床神経科学 教授 梶龍兒  
Department of Neurology Professor Ryuji KAJI

難治性神経疾患病態研究 特任教授 後藤 恵  
Department of Neurodegenerative Disorders Research Designated Professor Satoshi GOTO

### ● 器官病態修復医学講座

Course of Diseased Organ and Repair Medicine

病態病理学  
Department of Molecular Pathology

消化器・移植外科学 教授 島田光生  
Department of Digestive Surgery and Transplantation Professor Mitsuo SHIMADA

泌尿器科学 教授 金山博臣  
Department of Urology Professor Hiro-omi KANAYAMA

心臓血管外科学 教授 北川哲也  
Department of Cardiovascular Surgery Professor Tetsuya KITAGAWA

循環器内科学 教授 佐田政隆  
Department of Cardiovascular Medicine Professor Masataka SATA

心臓血管病態医学(寄附講座) 教授 佐田政隆(併任)  
Department of Cardio-Diabetes Medicine (Endowment Course) Professor Masataka SATA

地域循環器内科学(寄附講座) 特任教授 山田博胤  
Department of Community Medicine for Cardiology (Endowment Course) Designated Professor Hirotsugu YAMADA

### ● 生体防御腫瘍医学講座

Course of Bioregulation and Medical Oncology

疾患病理学 教授 常山幸一  
Department of Pathology and Laboratory Medicine Professor Koichi TSUNEYAMA

放射線医学 教授 原田雅史  
Department of Radiology and Radiation Oncology Professor Masafumi HARADA

呼吸器・膠原病内科学 教授 西岡安彦  
Department of Respiratory Medicine and Rheumatology Professor Yasuhiko NISHIOKA

胸部・内分泌・腫瘍外科学 教授 丹黒 章  
Department of Thoracic, Endocrine Surgery and Oncology Professor Akira TANGOKU

### ● 感覚運動系病態医学講座

Course of Pathologic Medicine for Cutaneo-motoric System

法医学 教授 西村明儒  
Department of Forensic Medicine Professor Akiyoshi NISHIMURA

皮膚科学 教授 久保宜明  
Department of Dermatological Science Professor Yoshiaki KUBO

運動機能外科学 教授 西良浩一  
Department of Orthopedics Professor Koichi SAIRYO

形成外科学 教授 橋本 一郎  
Department of Plastic and Reconstructive Surgery Professor Ichiro HASHIMOTO

脊椎関節機能再建外科学(寄附講座) 特任教授 松浦 哲也  
Department of Orthopedic Surgery(Endowment Course) Designated Professor Tetsuya MATSUURA

地域運動器・スポーツ医学(寄附講座) 教授 西良浩一(併任)  
Department of Orthopedic Sports Medicine(Endowment Course) Professor Koichi SAIRYO

### ● 生体制御医学講座

Course of Molecular Medicine

生化学(教授 佐々木卓也)  
Department of Biochemistry Professor Takuya SASAKI

人類遺伝学  
Department of Human Genetics

血液・内分泌代謝内科学 教授 安倍正博  
Department of Hematology, Endocrinology and Metabolism Professor Masahiro ABE

病態生理学 教授 六反一仁  
Department of Pathophysiology Professor Kazuhito ROKUTAN

糖尿病・代謝疾患治療医学(寄附講座) 特任教授 栗飯原 賢一  
Department of Community Medicine for Diabetes and Metabolic Disorders (Endowment Course) Designated Professor Kenichi AIHARA

## ● 医科栄養学科 School of Medical Nutrition

### ● 基礎予防栄養学講座

Course of Basic Human Nutrition

分子栄養学 教授 宮本賢一  
Department of Molecular Nutrition Professor Ken-ichi MIYAMOTO

生体栄養学 教授 二川 健  
Department of Nutritional Physiology Professor Takeshi NIKAWA

予防環境栄養学 教授 高橋 章  
Department of Preventive Environment and Nutrition Professor Akira TAKAHASHI

食品機能学 教授 河合慶親  
Department of Food Science Professor Yoshichika KAWAI

### ● 臨床実践栄養学講座

Course of Clinical and Applied Nutrition

臨床食管理学 教授 竹谷 豊  
Department of Clinical Nutrition and Food Management Professor Yutaka TAKETANI

代謝栄養学 教授 阪上 浩  
Department of Nutrition and Metabolism Professor Hiroshi SAKAUE

実践栄養学 教授 酒井 徹  
Department of Public Health and Applied Nutrition Professor Tohru SAKAI

疾患治療栄養学 教授 濱田康弘  
Department of Therapeutic Nutrition Professor Yasuhiro HAMADA

## ● 保健学科 School of Health Sciences

### ● 看護学専攻

Major in Nursing

### 基礎看護学講座

Department of Fundamental Nursing 教授 Rozzano C.Locsin  
Professor LOCSIN ROZZANO DE CASTRO

教授 谷岡 哲也  
Professor Tetsuya TANIOKA

教授 岩佐 幸恵  
Professor Yukie IWASA

### 成人・高齢者看護学講座

Department of Adult and Gerontological Nursing 教授 田村 綾子  
Professor Ayako TAMURA

教授 雄西 智恵美  
Professor Chiemi ONISHI

教授 近藤 和也  
Professor Kazuya KONDO

## 母性・小児看護学講座

Department of Maternal and Pediatric Nursing	教授	森 健 治
	Professor	Kenji MORI
	教授	安 井 敏 之
	Professor	Toshiyuki YASUI
	教授	岸 田 佐 智
	Professor	Sachi KISHIDA
	教授	葉 久 真 理
	Professor	Mari HAKU
	特任教授	谷 洋 江
	Designated Professor	Hiroe TANI

## 地域・精神看護学講座

Department of Community and Psychiatric Nursing	教授	岩 本 里 織
	Professor	Saori IWAMOTO
	教授	友 竹 正 人
	Professor	Masahito TOMOTAKE
	教授	奥 田 紀 久 子
	Professor	Kikuko OKUDA

## ●放射線技術科学専攻

Major in Radiologic Science

### 医用放射線科学講座

Department of Radiologic Science and Engineering	教授	森 田 明 典
	Professor	Akinori MORITA
	教授	吉 永 哲 哉
	Professor	Tetsuya YOSHINAGA
	教授	阪 間 稔
	Professor	Minoru SAKAMA

### 診療放射線技術学講座

Department of Radiologic Technology	教授	上 野 淳 二
	Professor	Junji UENO
	教授	生 島 仁 史
	Professor	Hitoshi IKUSHIMA
	教授	大 塚 秀 樹
	Professor	Hideki OTSUKA

## ●検査技術科学専攻

Major in Laboratory Science

### 機能系検査学講座

Department of Functional Laboratory Science	教授	遠 藤 逸 朗
	Professor	Itsuro ENDO
	教授	細 井 英 司
	Professor	Eiji HOSOI

### 形態系検査学講座

Department of Morphological Laboratory Science	教授	香 川 典 子
	Professor	Noriko KAGAWA
	教授	片 岡 佳 子
	Professor	Keiko KATAOKA

## ●蔵本事務部 Kuramoto General Affairs Division

蔵 本 事 務 部 長 米 崎 正 則  
Director Masanori YONEZAKI

医 学 部 総 務 課 長 木 虎 章  
Head Akira KITORA  
General Affairs Division of Faculty of Medicine

医 学 部 学 務 課 長 中 谷 毅  
Head Takeshi NAKAYA  
Educational Affairs Division of Faculty of Medicine

## ●解剖教育支援室 Education Support Room for Anatomy

## ●医学部教育支援センター Center for Medical Education Support

## ●大学院医歯薬学研究部総合研究支援センター 先端医療研究部門医学系分室 Support Center for Advanced Medical Sciences, Division of Biomedical Technology

## 2. 職員数 Number of Staffs

平成30年5月1日現在 As of May. 1. 2018

区 分 Classification	医学科 Medicine	医科栄養学科 Medical Nutrition	保健学科 Health Sciences	蔵本事務部(医学部担当) Administrative Office Staff	合 計 Total
教 授 Professors	33	8	24		65
准 教 授 Associate Professors	26	0	12		38
講 師 Lecturers	17	6	1		24
助 教 Assistant Professors	56	10	17		83
小 計 Subtotal	132	24	54		210
一 般 職 Clerical Staff	1	0	0	21	22
技 能 職 Technical Staff	0	0	0		0
合 計 Total	133	24	54	21	232

# 学生数 Number of Students

## 1. 学部 Faculty

平成30年5月1日現在 As of May. 1. 2018

区分 Classification	定員 Quota		在学者数 Number of Students						
	入学定員 Entrance	収容定員 Capacity	1年次 1st year	2年次 2nd year	3年次 3rd year	4年次 4th year	5年次 5th year	6年次 6th year	計 Total
医学科 School of Medicine	114	684	(51) 124	(51) 130	(39) 130	(44) 113	(40) 100	(41) 124	(266) 721
医科栄養学科 School of Medical Nutrition	50	200	(45) 50	(45) 51	(43) 49	(46) 50			(179) 200
保健学科 School of Health Sciences	看護学専攻 Major in Nursing	○10 70	○20 280	(72) 74	(70) 71	○(3) ○3 (68) 74	○(7) ○7 (69) 71		○(10) ○10 (279) 290
	放射線技術科学専攻 Major in Radiologic Science	○3 37	○6 148	(13) 39	(12) 40	○(0) ○1 (9) 40	○(1) ○1 (7) 39		○(1) ○2 (41) 158
	検査技術科学専攻 Major in Laboratory Science	○3 17	○6 68	(9) 18	(16) 19	○(1) ○1 (11) 18	○(1) ○1 (11) 16		○(2) ○2 (47) 71
	小計 Total	○16 124	○32 496	(94) 131	(98) 130	○(4) ○5 (88) 132	○(9) ○9 (87) 126		○(13) ○14 (367) 519
合計 Total	○16 288	○32 1,380	(190) 305	(194) 311	○(4) ○5 (170) 311	○(9) ○9 (177) 289	(40) 100	(41) 124	○(13) ○14 (812) 1,440

注1) ( ) は女子を内数で示す。  
2) ○は第3年次編入学生を外数で示す。

## 2. 大学院 Graduate Schools

平成30年5月1日現在 As of May. 1. 2018

区分 Classification	定員 Quota		在学者数 Number of Students				計 Total	
	入学定員 Entrance	収容定員 Capacity	1年次 1st year	2年次 2nd year	3年次 3rd year	4年次 4th year		
医科学教育部 Graduate School of Medical Sciences	医科学専攻(修士課程) Master Course of Medical Science	10	20	(1) 3	(6) 8		(7) 11	
	医学専攻(博士課程) Doctoral Course of Medical Sciences	51	204	(9) 32	(13) 52	(12) 40	(40) 119	(74) 243
	プロテオミクス医科学専攻(博士課程) Doctoral Course of Proteomics	—	—				(0) 2	(0) 2
	合計 Total	61	224	(10) 35	(19) 60	(12) 40	(40) 121	(81) 256
栄養生命科学教育部 Graduate School of Nutrition and Bioscience	人間栄養科学専攻(博士前期課程) Master Course of Human Nutrition	22	44	(21) 29	(25) 28			(46) 57
	人間栄養科学専攻(博士後期課程) Doctoral Course of Human Nutrition	9	27	(7) 9	(6) 9	(11) 18		(24) 36
	合計 Total	31	71	(28) 38	(31) 37	(11) 18		(70) 93
保健科学教育部 Graduate School of Health Sciences	保健学専攻(博士前期課程) Master Course of Health Sciences	27	54	(14) 24	(23) 32			(37) 56
	保健学専攻(博士後期課程) Doctoral Course of Health Sciences	5	15	(6) 6	(4) 6	(13) 14		(23) 26
	合計 Total	32	69	(20) 30	(27) 38	(13) 14		(60) 82

注1) ( ) は女子を内数で示す。



### 3. 入学状況

### Admission of Students

区 分 Classification		平成28年度 2016			平成29年度 2017			平成30年度 2018			
		入学定員 Entrance Quota	志願者 Applicants	入学者 Enrollment	入学定員 Entrance Quota	志願者 Applicants	入学者 Enrollment	入学定員 Entrance Quota	志願者 Applicants	入学者 Enrollment	
医学部 Faculty of Medicine	医 学 科 School of Medicine	114	(107) 296	(39) 114	114	(150) 375	(48) 114	114	(133) 307	(49) 114	
	医科栄養学科 School of Medical Nutrition	50	(159) 191	(43) 50	50	(210) 222	(45) 51	50	(130) 141	(46) 50	
	保健学科 School of Health Sciences	看護学専攻 Major in Nursing	○10 70	○12 (282) 303	○ 3 (67) 71	○10 70	○33 (293) 304	○ 7 (69) 70	○10 70	○11 (240) 250	○ 3 (70) 72
		放射線技術科学専攻 Major in Radiologic Science	○ 3 37	○ 2 (39) 169	○ 0 (9) 40	○ 3 37	○ 3 (84) 220	○ 1 (11) 40	○ 3 37	○ 2 (78) 178	○ 1 (13) 37
		検査技術科学専攻 Major in Laboratory Science	○ 3 17	○ 2 (62) 96	○ 0 (10) 17	○ 3 17	○ 2 (57) 69	○ 1 (16) 19	○ 3 17	○ 1 (48) 72	○ 1 (9) 18
		小 計 Total	○16 124	○16 (383) 568	○ 3 (86) 128	○16 124	○38 (434) 593	○ 9 (96) 129	○16 124	○14 (366) 500	○ 5 (92) 127
	合 計 Total	○16 288	○16 (649) 1,055	○ 3 (168) 292	○16 288	○38 (794) 1,190	○ 9 (189) 294	○16 288	○14 (629) 948	○ 5 (187) 291	
大学院 Graduate School	医科学教育部 Graduate School of Medical Sciences	医科学専攻(修士課程) Master Course of Medical Science	10	(4) (2) 8 4	(4) (2) 8 4	10	(9) (1) 12 1	(6) (1) 7 1	10	(4) 0 7 0	(1) 0 3 0
		医学専攻(博士課程) Doctoral Course of Medical Sciences	51	(13) (3) 48 13	(13) (3) 45 11	51	(12) (3) 48 12	(12) (3) 47 12	51	(7) (3) 31 7	(7) (3) 29 7
		合 計 Total	61	(17) (5) 56 17	(17) (5) 53 15	61	(21) (4) 60 13	(18) (4) 54 13	61	(11) (3) 38 7	(8) (3) 32 7
	栄養生命科学教育部 Graduate School of Nutrition and Bioscience	人間栄養科学専攻(博士前期課程) Master Course of Human Nutrition	22	(28) (0) 35 0	(23) (0) 25 0	22	(41) (0) 51 0	(25) (0) 29 0	22	(28) 0 39 0	(21) 0 29 0
		人間栄養科学専攻(博士後期課程) Doctoral Course of Human Nutrition	9	(4) (1) 8 2	(4) (1) 8 2	9	(6) (0) 10 0	(6) (0) 9 0	9	(8) 0 11 0	(7) 0 8 0
		合 計 Total	31	(32) (1) 43 2	(27) (1) 33 2	31	(47) (0) 61 0	(31) (0) 38 0	31	(36) 0 50 0	(28) 0 37 0
	保健科学教育部 Graduate School of Health Sciences	保健学専攻(博士前期課程) Master Course of Health Sciences	27	(25) 32	(21) 28	27	(25) 38	(17) 25	27	(20) 34	(14) 24
		保健学専攻(博士後期課程) Doctoral Course of Health Sciences	5	(7) 7	(6) 6	5	(6) 9	(4) 6	5	(7) 7	(6) 6
		合 計 Total	32	(32) 39	(27) 34	32	(31) 47	(21) 31	32	(27) 41	(20) 30

注1) ( ) は女子を内数で示す。

2) 色数字は平成27、28、29年度秋季入学試験の志願者数及び入学者数を平成28、29、30年度欄に内数で示す。

3) ○は第3年次編入学生を外数で示す。

4) 平成28年度医学部の志願者は、推薦入試(男子64人、女子58人)を、入学者には推薦入試(男子23人、女子19人)を含む。  
医科栄養学科の志願者は、推薦入試(男子7人、女子53人)を、入学者には推薦入試(女子23人)を含む。

5) 平成29年度医学部の志願者は、推薦入試(男子60人、女子51人)を、入学者には推薦入試(男子20人、女子19人)を含む。  
医科栄養学科の志願者は、推薦入試(男子3人、女子64人)及び私費外国人留学生入試(女子1人)を、入学者には推薦入試(女子21人)を含む。

6) 平成30年度医学部の志願者は、推薦入試(男子57人、女子48人)を、入学者には推薦入試(男子20人、女子22人)を含む。  
医科栄養学科の志願者は、推薦入試(男子7人、女子56人)を、入学者には推薦入試(男子4人、女子20人)を含む。

7) 平成28年度保健学科看護学専攻の志願者は、社会人特別選抜(男子1人、女子2人)及び推薦入試(男子2人、女子45人)を、入学者には社会人特別選抜(女子1人)及び推薦入試(男子2人、女子18人)を含む。

保健学科放射線技術科学専攻の志願者は、推薦入試(男子16人、女子6人)を、入学者には推薦入試(男子6人、女子2人)を含む。  
保健学科検査技術科学専攻の志願者は、推薦入試(男子4人、女子12人)を、入学者には推薦入試(男子2人、女子5人)を含む。

8) 平成29年度保健学科看護学専攻の志願者は、社会人特別選抜(女子1人)及び推薦入試(男子2人、女子42人)を、入学者には推薦入試(女子20人)を含む。

保健学科放射線技術科学専攻の志願者は、推薦入試(男子15人、女子7人)を、入学者には推薦入試(男子6人、女子2人)を含む。  
保健学科検査技術科学専攻の志願者は、帰国子女(女子1人)及び推薦入試(男子3人、女子20人)を、入学者には推薦入試(女子7人)を含む。

9) 平成30年度保健学科看護学専攻の志願者は、社会人特別選抜(女子4人)及び推薦入試(男子1人、女子43人)を、入学者には推薦入試(女子20人)を含む。

保健学科放射線技術科学専攻の志願者は、推薦入試(男子8人、女子8人)を、入学者には推薦入試(男子5人、女子4人)を含む。  
保健学科検査技術科学専攻の志願者は、推薦入試(男子3人、女子13人)を、入学者には推薦入試(男子2人、女子4人)を含む。

## 4. 外国人留学生 Foreign Students

平成30年5月1日現在 As of May. 1. 2018

区 分 Classification	大学院生 Graduate Students	特別研究学生 Special Research Students	研 究 生 Research Students	学 部 生 Undergraduate Students
中国 China	(4) 6	0	(2) 2	0
バングラデッシュ Bangladesh	(2) 2	0	0	0
インドネシア Indonesia	(1) 2	0	0	0
ヴェトナム Vietnam	(0) 2	0	0	0
タイ Thailand	(2) 2	0	0	0
モンゴル Mongolia	(5) 7	0	0	0
大韓民国 Korea	(1) 1	0	0	0
合 計 Total	(15) 22	0	(2) 2	0

注 ( ) は女子を内数で示す。

## 5. 年度別卒業・修了者数 Annual Number of Graduates

区 分 Classification	平成16年以前 ~2004	平成17年 2005	平成18年 2006	平成19年 2007	平成20年 2008	平成21年 2009	平成22年 2010	平成23年 2011	平成24年 2012	平成25年 2013	平成26年 2014	平成27年 2015	平成28年 2016	平成29年 2017	計 Total	
医 学 科 School of Medicine	(795) 4,650	(35) 83	(33) 92	(28) 89	(37) 103	(29) 98	(30) 94	(25) 88	(28) 84	(27) 100	(34) 97	(36) 97	(34) 113	(34) 108	(34) 1,205	5,896
栄 養 学 科 School of Nutrition	(1,560) 1,817	(48) 52	(46) 51	(42) 47	(41) 52	(35) 52	(47) 51	(39) 49	(39) 46	(41) 48	(40) 48	(44) 49	(50) 54	(3) 4	(2,075) 2,420	
医科栄養学科 School of Medical Nutrition														(39) 46	(39) 46	
保 健 学 科 School of Health Sciences	看護学 専攻	(75) 75	(69) 76	(68) 73	(80) 92	(68) 77	(77) 80	(73) 78	(70) 75	(80) 87	(67) 70	(69) 76	(76) 79	(67) 71	(939) 1,009	
	放射線技術 科学専攻	(9) 38	(8) 39	(10) 39	(11) 43	(9) 39	(8) 39	(9) 39	(11) 37	(6) 39	(6) 37	(15) 34	(6) 33	(12) 35	(120) 491	
	検査技術 科学専攻	(15) 19	(15) 19	(12) 19	(12) 18	(18) 24	(13) 19	(16) 21	(15) 20	(12) 18	(13) 17	(13) 18	(14) 18	(11) 19	(179) 249	
	小 計	(99) 132	(92) 134	(90) 131	(103) 153	(95) 140	(98) 138	(98) 138	(96) 132	(96) 144	(86) 124	(97) 128	(96) 130	(90) 125	(1,238) 1,749	
合 計 Total	(2,355) 6,467	(182) 267	(171) 277	(160) 267	(181) 308	(159) 290	(175) 283	(162) 275	(163) 262	(166) 292	(160) 269	(177) 274	(180) 297	(166) 283	(4,557) 10,111	

注 徳島医学専門学校卒業生数 158人、徳島医科大学卒業生数 137人、栄養学専攻科修了者数 4人  
( ) は女子を内数で示す。

## 6. 年度別卒業・修了者各国家試験合格者数 Number of Graduates Passing National Licencing Examination

区 分 Classification	国 家 試験名	平成16年 2004	平成17年 2005	平成18年 2006	平成19年 2007	平成20年 2008	平成21年 2009	平成22年 2010	平成23年 2011	平成24年 2012	平成25年 2013	平成26年 2014	平成27年 2015	平成28年 2016	平成29年 2017
医 学 科 School of Medicine	医師	96	73	84	85	98	94	85	85	79	92	92	93	107	98
栄 養 学 科 School of Nutrition	管理 栄養士	55(7)	50(13)	47	45	45	43	54(5)	48	45	44	50(2)	42	54(3)	4
医科栄養学科 School of Medical Nutrition	管理 栄養士														44
保 健 学 科 School of Health Sciences	看護師		64	66	62	80	67	69	68	66	74	65	67	67	67
	保健師		61	76	72	92	67	74	75	75	81	54	54	58	47
	助産師		18	7	7	6	1								
	診療放射 線技師		32	32	34	36	33	32	37	29	36	31	30	31	29
	臨床検 査技師		16	15	15	14	20	17	19	18	17	15	15	16	19
助産学専攻科 Post-Graduate Course of Midwifery	助産師			10	10	10	20	20	19						
保健科学教育部 Graduate School of Health Sciences	助産師										11	7	4	4	7

注 ( ) は既卒者を内数で示す。

## 7. 医学科出身教授就任者数 Number of Professors from Graduates of Medical School of Tokushima University

区 分 Classification	人 数
国公立大学	64
私立大学	22

注 平成30年5月1日現在、各大学の教授に就任している人数。

# 学位授与者数 Advanced Degrees Conferred

## 1. 修士(栄養学) Master of Science (Nutritional Science)

平成16年以前 ~2004	平成17年 2005	平成18年 2006	平成19年 2007	平成20年 2008	平成21年 2009	平成22年 2010	平成23年 2011	平成24年 2012	平成25年 2013	平成26年 2014	平成27年 2015	平成28年 2016	平成29年 2017	計 Total
(281)	(20)	(20)	(27)	(16)	(19)	(15)	(16)	(26)	(24)	(19)	(15)	(26)	(21)	(545)
495	21	30	31	20	21	22	26	28	33	24	22	33	23	829

注 ( ) は女子を内数で示す。

## 2. 博士(栄養学) Doctor of Philosophy (Nutritional Science)

区分 Classification	平成16年以前 ~2004	平成17年 2005	平成18年 2006	平成19年 2007	平成20年 2008	平成21年 2009	平成22年 2010	平成23年 2011	平成24年 2012	平成25年 2013	平成26年 2014	平成27年 2015	平成28年 2016	平成29年 2017	計 Total
課程博士 Graduate of Doctoral Course	(49)	(6)	(7)	(12)	(6)	(3)	(11)	(7)	(9)	(11)	(6)	(3)	(5)	(11)	(146)
論文博士 Doctorates of Dissertation	(36)	(0)	(3)	(0)	(0)	(0)	(1)	(2)	(0)	(0)	(0)	(0)	(0)	(0)	(42)
合計 Total	(85)	(6)	(10)	(12)	(6)	(3)	(12)	(9)	(9)	(11)	(6)	(3)	(5)	(11)	(188)
	199	12	13	15	7	11	16	14	11	17	8	6	9	15	353

注 ( ) は女子を内数で示す。

## 3. 修士(医科学) Master of Science (Medical Science)

平成17年 2005	平成18年 2006	平成19年 2007	平成20年 2008	平成21年 2009	平成22年 2010	平成23年 2011	平成24年 2012	平成25年 2013	平成26年 2014	平成27年 2015	平成28年 2016	平成29年 2017	計 Total
(9)	(9)	(10)	(8)	(3)	(3)	(2)	(6)	(6)	(2)	(6)	(2)	(3)	(69)
17	14	18	18	9	7	8	10	9	12	10	5	7	144

注 ( ) は女子を内数で示す。

## 4. 博士(医学) Doctor of Philosophy (Medical Science)

区分 Classification	平成16年以前 ~2004	平成17年 2005	平成18年 2006	平成19年 2007	平成20年 2008	平成21年 2009	平成22年 2010	平成23年 2011	平成24年 2012	平成25年 2013	平成26年 2014	平成27年 2015	平成28年 2016	平成29年 2017	計 Total
生理系 Physiological Sciences	157	4	2	0	0	0	0	0	0	0	1	0	0	0	164
病理系 Pathological Sciences	110	1	1	0	0	0	0	0	0	0	0	0	0	0	112
社会医学系 Social Medicine	35	2	0	0	0	1	0	0	0	0	0	0	0	0	38
内科系 Medical Sciences	238	12	8	2	1	4	2	0	1	1	0	0	0	0	269
外科系 Surgical Sciences	265	6	8	9	2	5	2	3	0	1	3	0	0	0	304
医学専攻 Course of Medicine		15	20	22	30	30	24	38	32	48	29	43	44	33	408
プロトミクス医学専攻 Course of Proteomics Medical Science		7	8	8	10	12	10	6	5	5	1	2	0	1	75
小計 Total	(104)	(19)	(13)	(15)	(11)	(17)	(15)	(14)	(10)	(14)	(13)	(9)	(20)	(6)	(280)
	805	47	47	41	43	52	38	47	38	55	34	45	44	34	1,370
論文博士 Doctorates of Dissertation	(204)	(3)	(9)	(3)	(3)	(0)	(3)	(2)	(0)	(0)	(1)	(0)	(0)	(0)	(228)
	1,659	20	33	8	12	4	4	4	3	0	2	1	0	5	1,755
合計 Total	(308)	(22)	(22)	(18)	(14)	(17)	(18)	(16)	(10)	(14)	(14)	(9)	(20)	(6)	(508)
	2,464	67	80	49	55	56	42	51	41	55	36	46	44	39	3,125

注 徳島医科大学学位授与者数 558人 ( ) は女子を内数で示す。

## 5. 修士(保健学・看護学) Master of Science (Health Science), Master of Science (Nursing Science)

区分 Classification	平成19年 2007	平成20年 2008	平成21年 2009	平成22年 2010	平成23年 2011	平成24年 2012	平成25年 2013	平成26年 2014	平成27年 2015	平成28年 2016	平成29年 2017	計 Total
保健学 Health Science	(1)	(1)	(2)	(4)	(3)	(7)	(1)	(4)	(1)	(4)	(3)	(31)
	9	6	13	9	11	15	10	6	7	12	7	105
看護学 Nursing Science	(6)	(5)	(5)	(12)	(10)	(6)	(18)	(15)	(15)	(13)	(17)	(122)
	6	5	5	12	11	7	18	15	15	14	17	125
合計 Total	(7)	(6)	(7)	(16)	(13)	(13)	(19)	(19)	(16)	(17)	(20)	(153)
	15	11	18	21	22	22	28	21	22	26	24	230

注 ( ) は女子を内数で示す。

## 6. 博士(保健学) Doctor of Philosophy (Health Sciences)

区分 Classification	平成22年 2010	平成23年 2011	平成24年 2012	平成25年 2013	平成26年 2014	平成27年 2015	平成28年 2016	平成29年 2017	計 Total
課程博士 Graduate of Doctoral Course	(1)	(2)	(0)	(4)	(4)	(5)	(4)	(4)	(24)
	1	3	1	4	6	8	7	4	34
論文博士 Doctorates of Dissertation						(1)	(0)		(1)
						1	1		2
合計 Total	(1)	(2)	(0)	(4)	(4)	(6)	(4)	(4)	(25)
	1	3	1	4	6	9	8	4	36

注 ( ) は女子を内数で示す。



# 解剖体数 Number of Autopsies

## 1. 系統解剖 Systematic Anatomy

区 分 Classification	平成25年度 2013	平成26年度 2014	平成27年度 2015	平成28年度 2016	平成29年度 2017	5 年平均 Average
収集体数 Number of Collected Cadavers	45	50	52	29	35	42.2
解剖体数 Number of Autopsies	38	40	40	36	37	38.2
1 体当たり学生数 Students per Cadaver	4	4	4	4	4	4

## 2. 病理解剖 Pathological Anatomy

区 分 Classification	平成25年度 2013	平成26年度 2014	平成27年度 2015	平成28年度 2016	平成29年度 2017	5 年平均 Average
死亡患者数 Hospital Deans	219	215	195	184	174	197.4
解剖体数 Number of Autopsies	36	20	29	22	22	25.8
剖検率 Percentage	16.4	9.3	14.9	12.0	12.6	13.1

注 24時間以内死亡患者及び胎児を除いた数

# 図書・発刊物 Book and Publications

## 1. 図 書 (図書館 蔵本分館) Books

平成30年4月1日現在 As of Apr. 1, 2018

区 分	図 書 Books			学 術 雑 誌 (種)					
	和書	洋書	小計	所 蔵			購 読 中		
	和書	洋書	小計	和書	洋書	小計	和書	洋書	小計
医 学 科	2,524	4,148	6,672	370	487	857	61	79	140
医科栄養学科	21	70	91	33	29	62	1	1	2
保 健 学 科	95	26	121	22	13	35	8	0	8
図 書 館 保 管	80,196	93,392	173,588	3,247	3,291	6,538	97	224	321
合 計	82,836	97,636	180,472	3,672	3,820	7,492	167	304	471

※学術雑誌購読中(種)の雑誌数は電子ジャーナルを含む。

## 2. 刊行物 Publications

文 献 誌 名 Title of Journal	年発行号数 Frequency	ホームページアドレス HP Address
THE JOURNAL OF MEDICAL INVESTIGATION THE JOURNAL OF NURSING INVESTIGATION 四国医学雑誌	4 号 2 号 6 号	<a href="http://medical.med.tokushima-u.ac.jp/jmi/index.html">http://medical.med.tokushima-u.ac.jp/jmi/index.html</a>

	1年次～2年次	3年次～4年次	5年次～6年次
	内 容	内 容	内 容
医 学 科 (専門科目) ※主要な科目	<ul style="list-style-type: none"> <li>●基礎医学Ⅰ (解剖学、生理学、生化学、細菌学、ウイルス学、寄生虫学・免疫学)</li> <li>●医学研究実習(研究室配属)</li> </ul>	<ul style="list-style-type: none"> <li>●医学研究実習(研究室配属)</li> <li>●基礎医学Ⅱ(薬理学、病理学)</li> <li>●社会医学(法医学、予防医学、公衆衛生学、社会医学実習)</li> <li>●系統別病態診断 (PBL チュートリアル・臓器別疾患特別講義) (臨床医学入門コース、神経・精神・行動コース、呼吸器コース、周産期・小児・女性生殖系コース等)</li> <li>●医学英語</li> <li>●臨床実習入門</li> <li>●診療参加型臨床実習(学内必修)</li> </ul>	<ul style="list-style-type: none"> <li>●診療参加型臨床実習 (学内必修、指定学外、選択)</li> </ul>

	1年次～2年次	3年次	4年次
	内 容	内 容	内 容
医科栄養学科 (専門科目) ※主要な科目	<ul style="list-style-type: none"> <li>●生化学・分子生物学</li> <li>●食品学基礎</li> <li>●人体構造機能学</li> <li>●臨床医学入門</li> <li>●公衆衛生学</li> <li>●栄養生理機能学</li> </ul>	<ul style="list-style-type: none"> <li>●食品衛生学</li> <li>●給食運営管理論</li> <li>●臨床栄養学、実習</li> <li>●ライフステージ栄養学</li> <li>●栄養教育論</li> <li>●疾患栄養管理学Ⅰ・Ⅱ</li> </ul>	<ul style="list-style-type: none"> <li>●卒業研究</li> <li>●外書講読</li> <li>●臨床栄養学実習</li> <li>●公衆栄養学実習</li> <li>●栄養情報処理学実習</li> </ul>
保 健 学 科 (専門科目) ※抜粋	<ul style="list-style-type: none"> <li>●看護学専攻 (看護学概論、看護理論、看護技術Ⅰ、看護技術Ⅱ、ヘルスアセスメント、成人援助論Ⅰ・Ⅱ、基礎看護学実習Ⅰ、基礎看護学実習Ⅱ)</li> <li>●放射線技術科学専攻 (画像基礎論、診療画像学Ⅰ、臨床医学概論、放射線物理学Ⅰ、応用数学Ⅰ、放射線生物学、放射線計測学、放射線機器工学Ⅰ)</li> <li>●検査技術科学専攻 (生化学Ⅱ、微生物学、環境衛生学、病理学Ⅰ、放射性同位元素検査技術学、画像検査学Ⅰ、分析化学、臨床血液学、臨床検査総論Ⅰ)</li> </ul>	<ul style="list-style-type: none"> <li>●看護学専攻 (社会福祉概論、母性援助論、小児援助論、精神看護援助論、在宅看護援助論、公衆衛生看護援助論、各領域看護学実習)</li> <li>●放射線技術科学専攻 (医用画像機器工学、核医学検査機器工学、医用画像情報学Ⅰ、診療画像学Ⅱ、放射線腫瘍学)</li> <li>●検査技術科学専攻 (生理検査学、臨床画像検査学、病理学実習、病理検査学、臨床血液学実習、免疫検査学、輸血検査学、輸血検査学実習、遺伝学、臨床化学Ⅱ、臨床医学総論)</li> </ul>	<ul style="list-style-type: none"> <li>●看護学専攻 (健康教育方法論、健康管理論、看護管理学、看護教育学、災害看護、看護研究Ⅱ、統合実習、公衆衛生看護学実習)</li> <li>●放射線技術科学専攻 (核医学技術学臨床実習、放射線治療技術学臨床実習、画像病態学、卒業研究)</li> <li>●検査技術科学専攻 (臨床化学実習、生理検査学実習、微生物学実習、免疫検査学実習、遺伝子検査学Ⅱ、医療法規、卒業研究)</li> </ul>

## 学友会活動 Activities of Association of Students and Faculty

### 運動部

平成30年度 2018

	クラブ名	助言・指導教員	主 将		クラブ名	助言・指導教員	主 将
1	水上競技部(男女)	河合 慶親	和田 優子	11	合気道部(男女)	上野 淳二	植木 絵美
2	弓道部(男女)	丹黒 章	寺澤 壮毅	12	水泳部(男女)	松香 芳三	真鍋 文那
3	硬式野球部	北川 哲也	平野 貴久	13	硬式庭球部(男女)	福井 清	寛 拓朗
4	柔道部	谷 憲治	仁紙 泰志	14	軟式庭球部(男女)	森 健治	大谷将太郎
5	空手道部(男女)	丹黒 章	(休部中)	15	陸上競技部(男女)	福井 清	大上 路生
6	卓球部(男女)	香美 祥二	井形 直紀	16	準硬式野球部	島田 光生	齋藤 卓也
7	バドミントン部(男女)	西岡 安彦	金澤 豪	17	ラグビー部	鶴尾 吉宏	別所 達生
8	サッカー部	高橋 章	吉永 孝優	18	剣道部(男女)	久保 宜明	中西 溪介
9	ゴルフ部(男女)	苛原 稔	安富 健人	19	バレーボール部(男女)	岡久 稔也	岩佐 一秀
10	バスケットボール部(男女)	川人 伸次	牧野 良祐				

### 文化部

平成30年度 2018

	クラブ名	助言・指導教員	主 将
1	ジャグリングサークル	渡辺 浩良	藤原 大裕
2	軽音楽部	橋本 一郎	笠戸 竜也
3	茶道部	竹谷 豊	平井 優衣
4	地域医療研究会	谷 憲治	天野 桃望
5	栄養学研究部	酒井 徹	山下 厚美
6	外国語研究会	福井 清	福本 和生
7	室内楽同好会	赤池 雅史	本多 哲也
8	T I F M S A (徳島国際医学生連盟)	赤池 雅史	中島 花恋
9	先端医療研究会	佐田 政隆	安田 恵介
10	I A H S S (保健学科国際交流サークル)	LOGSIN ROZZANO DE CASTRO	横田真梨菜

## 土地 Campus

平成30年5月1日現在 As of May. 1. 2018

区分 Classification	面積 (㎡) Area	備 考 Remarks
医学部 Faculty of Medicine	33,816	
運動場 Athletic Field	18,776	
計 Total	52,592	

## 建物 Buildings

平成30年5月1日現在 As of May. 1. 2018

名 称 Name	構 造 Construction	建面積 (㎡) Building Area	延面積 (㎡) Total Area
医学基礎 A 棟 Basic Research Building A, Faculty of Medicine	RC-5	2,007	9,181
医学基礎 B 棟 Basic Research Building B, Faculty of Medicine	RC-5	1,664	6,247
医学臨床 A 棟 Clinical Research Building A, Faculty of Medicine	SRC-8	750	6,015
医学臨床 B 棟 Clinical Research Building B, Faculty of Medicine	RC-8	1,493	10,889
青藍講堂 Seiran Education Building	RC-3	363	889
臨床講義棟 Clinical Education Building	RS-2	463	833
栄養学棟 Nutrition Building	RC-5. B-1	865	4,443
保健学 A 棟 Health Sciences Building A	RC-5	803	3,557
保健学 B 棟 Health Sciences Building B	RC-5	692	3,504
保健学 C 棟 Health Sciences Building C	RC-2	1,167	1,824
大塚講堂 Otsuka Memorial University Auditorium	RC-2. RS-2	1,839	2,814
総合研究棟 Research Building	RC-4	358	1,012
青藍会館 SEIRAN Hall	RC-2	401	772
そ の 他 Others	-	320	529
合 計 Total		13,185	52,509

## 問合せ先 Address

徳島大学医学部 Faculty of Medicine  
 徳島大学大学院医科学教育部 Graduate School of Medical Sciences  
 徳島大学大学院栄養生命科学教育部 Graduate School of Nutrition and Bioscience  
 徳島大学大学院保健科学教育部 Graduate School of Health Sciences

〒770-8503 徳島市蔵本町3丁目18番地の15  
 3-18-15, Kuramoto-cho, Tokushima 770-8503

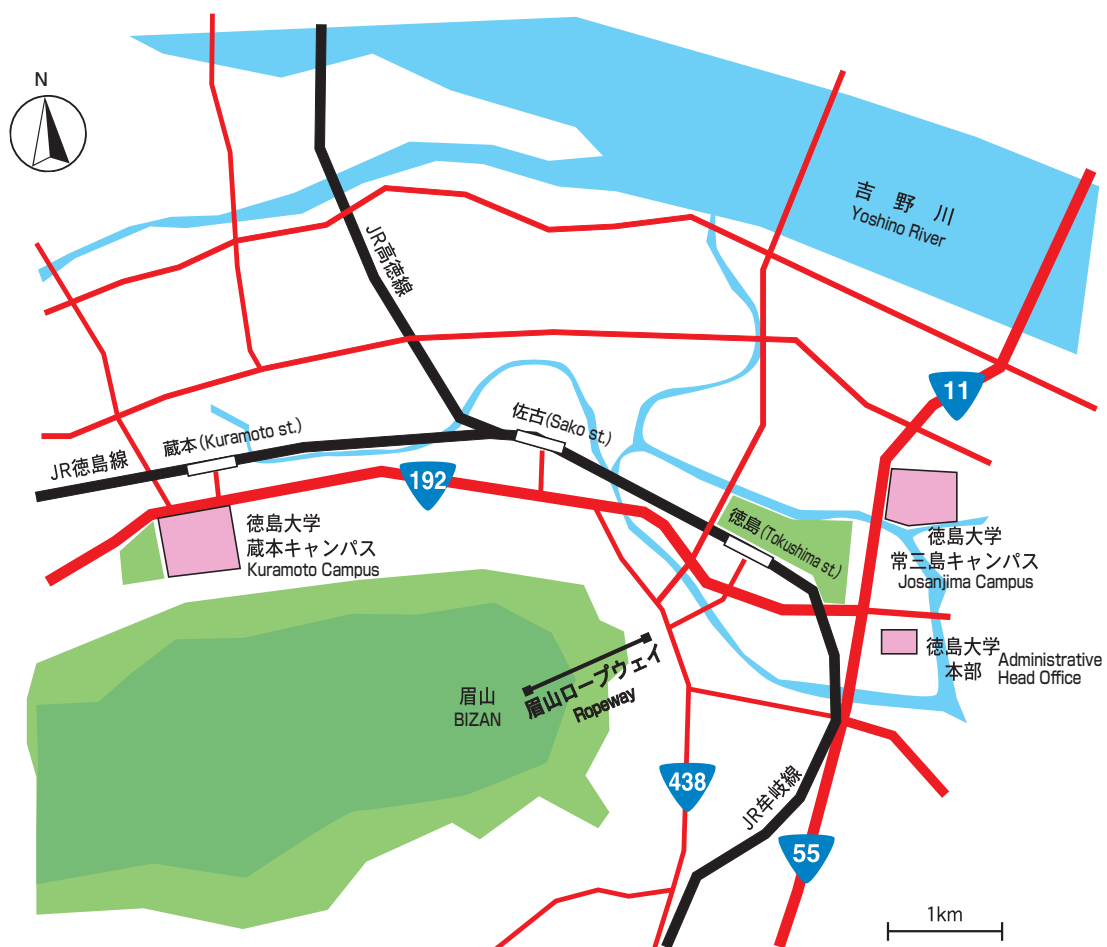
医学部総務課 総務係 e-mail isysoumu1k@tokushima-u.ac.jp  
 tel (088)633-9116 fax (088)633-9028

医学部学務課 第一教務係 e-mail isygakumu1k@tokushima-u.ac.jp  
 (医学科・医科栄養学科担当) tel (088)633-7028, 7029 fax (088)633-9431

第二教務係 e-mail isygakumu4k@tokushima-u.ac.jp  
 (保健学科担当) tel (088)633-9009 fax (088)633-9431



# 位置図 Location Map



## 交通アクセス Access

JR 徳島駅から医学部・歯学部・薬学部まで約 4 km

JR 四国・徳島線「蔵本駅」下車徒歩約 5 分

徳島市バス又は徳島バス「医学部前」、「大学病院前」下車徒歩約 3 分

Train : Walking 5 min from Kuramoto st.

Local Bus : Walking 3 min from the bus stop in front of Faculty of Medicine or University Hospital.

3 東病棟

- 8 整形外科 泌尿器科
7 外科(消化器・移植)
6 外科(食乳甲外)(呼吸器)
内科(循環器) 美容室
5 脳神経外科 神経内科
4 集学治療病棟 (ICU・SCU・HCU)
3 産科 周産母子センター (MFICU・NICU・GCU)・院内健康学級
2 精神科神経科 卒後臨床研修センター
1 入院栄養指導室 栄養部 (NST) 栄養サポートチーム室
栄養研修室 リネン室
厚仁会売店・介護サポートショップbonta
果物売場cocomero コインランドリー

4 西病棟

- 11 日亜メディカルホール 特別個室 レストランSora
10 細胞治療センター
9 形成外科・美容外科
歯科口腔外科
内科(血液)
8 泌尿器科
耳鼻咽喉科・頭頸部外科
7 内科(消化器)(内分泌・代謝)
6 内科(呼吸器・膠原病)
5 眼科 皮膚科
神経内科
4 内科(循環器)(腎臓)
心臓血管外科 人工透析室
3 小児医療センター プレイルームbe
2 放射線科 婦人科
内科(消化器) 麻酔科
1 総合リハビリテーションセンター
救急外来 ホスピタルギャラリーbe

H-C 保健学C棟

- 2 講義室 学生控室
1 講義室 実習室 学生控室

2 中央診療棟

- 5 病院情報センター 徳島県地域医療支援センター
キャリア形成支援センター 安全管理部
感染制御部 大会議室 白衣保管室
4 手術部 家族控室
3 検査部(中央採血室・尿検査・生理検査)
高次脳センター(筋電図検査)
超音波センター(超音波(Eコー)検査)
輸血・細胞治療部 病理部
2 放射線部門2階受付 X線 CT 骨密度計測
血管造影 超音波検査 内視鏡センター
1 放射線部門1階受付 放射線科外来 MRI RI(核医学)
PET/CT 放射線治療 高度画像診断センター
ME管理センター 物流センター

C-B 医学臨床B棟

- 8 眼科学 腫瘍内科学 呼吸器・膠原病内科学
7 腎臓内科学 小児科学
6 脳神経外科学 消化器・移植外科学
5 医薬品情報学 臨床薬理学
医薬品病態生化学 医薬品機能生化学
4 口腔外科学 口腔内科学 循環器内科学
3 歯科麻酔科学 麻酔・疼痛治療医学
2 歯科放射線学 医療情報学 放射線医学
1 総合研究支援センターバイオイメージング研究部門

1 外来診療棟

- 5 日亜ホール(White・Blue・Green)
病院長室
看護部管理室
診療支援部長室
事務部(事務部長室・総務課・経営企画課)

- 4 歯科(むし歯科 歯周病科 入れ歯科 かみあわせ補綴科) 矯正歯科 小児歯科
歯科口腔外科(口腔内科 口腔外科 歯科麻酔科)
歯科放射線科 技工室 総合歯科診療部 歯科衛生室
口腔管理センター 高次脳科診療部(歯周病専門外来・
歯科用金属アレルギー外来・口臭外来・顎関節症外来・
障がい者歯科外来・小児摂食嚥下機能発達外来)
口腔インプラントセンター 手術室 歯科会計窓口
3 外科 心臓血管外科 外来化学療法室 皮膚科
形成外科・美容外科 美容センター 内科
フットケア外来 治療外来 アンチエイジング医療センター

- 2 眼科 耳鼻咽喉科・頭頸部外科 泌尿器科 産科婦人科 小児科
整形外科 麻酔科 視能訓練部 耳鼻咽喉科機能検査室・
人工内耳センター 産科婦人科超音波検査室 子どものこころ診療室
1 総合案内 自動再来受付機 自動支払機 外来受付
総合受付(初診・FAX予約・再診・受診票提出口・支払い・診断書窓口)
患者支援センター(入院・退院 各種相談) 看護相談室
まちの保健室 診療説明室 医療相談窓口 医事課
おくすり窓口(院内処方箋受付) 脳神経外科 第3リニアック治療室
ローソン 天吉うどん タリーズコーヒー 自販機コーナー 郵便局
キャッシュコーナー コインロッカー

4 西病棟 West Ward

3 東病棟 East Ward

2 中央診療棟 Central Clinics

1 外来診療棟 Outpatient Clinic

5 西外来診療棟

- 5 精神科神経科・心身症科
4 デイクア室 作業療法室 キャリア形成支援センター(看護部門)
精神科神経科・心身症科
3 人工臓器室 集団指導室
糖尿病臨床・研究開発センター 褥瘡対策室
2 医事課 臨床試験管理センター 薬剤部
1 臨床遺伝診療部(遺伝カウンセリング室)
緩和ケアセンター 栄養部集団指導室 薬剤部
経理調達課 患者図書室libro

H-B 保健学B棟

H-A 保健学A棟

- 先端酵素学研究所A棟
次世代酵素学研究領域
Institute for Enzyme Research
Building A
先端酵素学研究所B棟
プロテオゲノム研究領域
Institute for Genome Research
Building B

H-C 保健学C棟

C-B 医学臨床B棟

CE 臨床講義棟

R 総合研究棟

S 青藍講堂

C-A 医学臨床A棟

B-B 医学基礎B棟

B-A 医学基礎A棟

N 栄養学棟

B-B 医学基礎B棟

B-A 医学基礎A棟

B-B 医学基礎B棟

B-A 医学基礎A棟

B-B 医学基礎B棟

B-A 医学基礎A棟

B-B 医学基礎B棟

B-A 医学基礎A棟

B-B 医学基礎B棟

B-A 医学基礎A棟

B-B 医学基礎B棟

B-A 医学基礎A棟

B-B 医学基礎B棟

B-A 医学基礎A棟

B-B 医学基礎B棟

B-A 医学基礎A棟

B-B 医学基礎B棟

B-A 医学基礎A棟

B-B 医学基礎B棟

B-A 医学基礎A棟

B-B 医学基礎B棟

B-A 医学基礎A棟

B-B 医学基礎B棟

B-A 医学基礎A棟

B-B 医学基礎B棟

B-A 医学基礎A棟

B-B 医学基礎B棟

B-A 医学基礎A棟

B-B 医学基礎B棟

H-A 保健学A棟

- 5 教員実験室 検査実習室 大学院生研究室
4 看護管理学 女性の健康支援看護学
画像医学・核医学 講義室 実習室
3 ストレス緩和ケア看護学
学校保健学 医用画像情報科学
医用画像解析学
2 電気系実習室 放射線技術科学教員研究室
放射線科学
1 看護教育学 実習室・実験室 看護技術学

N 栄養学棟

- 疾患治療栄養学 分子栄養学 生体栄養学
(214) (314) (312)
食品機能学 代謝栄養学 予防環境栄養学
(306) (302) (514)
臨床食管理学 実践栄養学
(512) (507) ※室数字は教授室を示す

- 5 共通実験室 教員研究室
4 共通実験室 教員研究室
3 共通実験室 教員研究室
2 学習支援室 コラボ室
1 実習室

B-B 医学基礎B棟

- 5 機能解剖学 解剖教育支援室
(白菊会事務局) コンピュータ室・組織病理実習室
4 顕微解剖学 チュートリアル室
3 法医学 基礎第三講義室 基礎第四講義室
学生自習室
2 疾患病理学 病理カンファレンス室
臓器保管室
1 病態病理学 法医解剖室

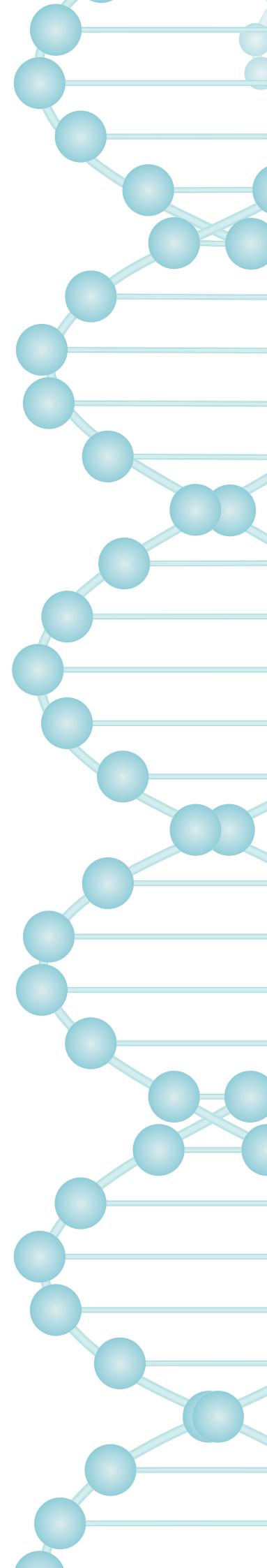
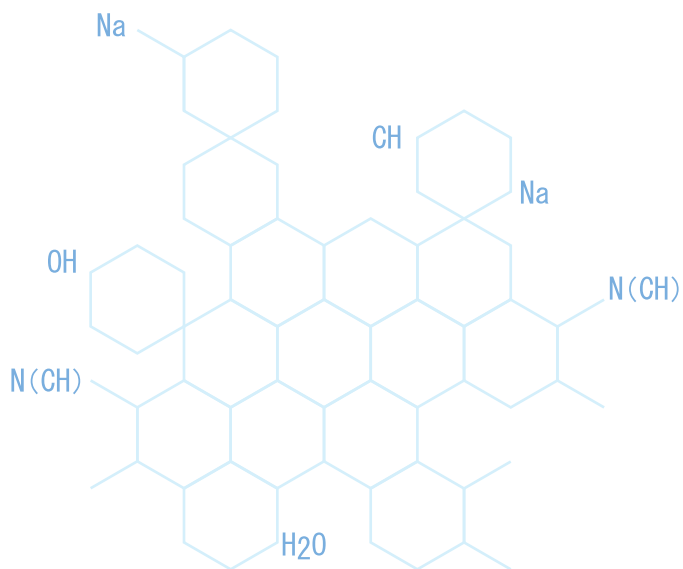
B-A 医学基礎A棟

- 5 救急集中治療医学 人類遺伝学 医学雑誌編集室 薬理学 微生物実習室
4 臨床神経科学 予防医学 微生物病理学 病態生理学
3 形成外科学 微生物病原学 生体防御医学
総合研究支援センター-先端医療研究部門
2 医学部長室 研究部長室 第一会議室
第五会議室 AWAサポートセンター
細胞生物学 蔵本事務部(医学部総務課)
生化学
総合研究支援センター-先端医療研究部門
1 蔵本事務部
(医学部総務課・医学部学務課・会計課)
第二会議室 生協ショップ(KURA-LA)
第一カンファレンス室 統合生理学
臨床検体保管管理室 チュートリアル室

C-A 医学臨床A棟

- 8 皮膚科学 精神医学
7 消化器内科学
6 耳鼻咽喉科学 血液・内分泌代謝内科学
5 胸部・内分泌・腫瘍外科学 泌尿器科学
4 心臓血管外科学 運動機能外科学
3 糖尿病対策センター 産科婦人科学
糖尿病臨床・研究開発センター
2 総合診療医学 臨床技能学習施設
総務部人事課
1 医療教育開発センター 臨床技能学習施設
医療教育学





## 徳島大学医学部

Tokushima University Faculty of Medicine

平成30年6月発行

Published June 2018

編集 徳島大学蔵本事務部医学部総務課

Edited by Tokushima University  
General Affairs Division of Faculty of Medicine,  
Kuramoto General Affairs Division

<http://www.tokushima-u.ac.jp/med/>